

# คู่มือกำหนดมาตรฐาน การปฏิบัติงานตามภารกิจหลัก



องค์การบริหารส่วนตำบลฉลอง  
อำเภอสีชล จังหวัดนครศรีธรรมราช  
โทรศัพท์/โทรสาร 075-845142  
เว็บไซต์ : [www.chalong.go.th](http://www.chalong.go.th)

## คำนำ

คู่มือกำหนดมาตรฐานการปฏิบัติงานตามภารกิจหลักขององค์การบริหารส่วนตำบลหนองฉางนี้เป็นส่วนหนึ่งของการพัฒนาคุณภาพการบริหารจัดการ เพื่อใช้เป็นเครื่องมือในการปฏิบัติงาน โดยมีการจัดทำรายละเอียดในการปฏิบัติงานของสำนักงานปลัด กองคลัง กองช่าง ในองค์การบริหารส่วนตำบลหนองฉางเป็นระบบครบถ้วน แสดงให้เห็นถึงขั้นตอนในการปฏิบัติงาน รายละเอียดงาน รายละเอียด เอกสารประกอบกรณีประชาชนผู้มารับบริการจะเข้ามาติดต่อราชการ เพื่อกำหนดเป็นมาตรฐานในการปฏิบัติงานให้บรรลุตามข้อกำหนดที่สำคัญและสามารถสนองตอบความต้องการของผู้รับบริการและผู้มีส่วนได้ ส่วนเสีย ตลอดจนเพื่อความโปร่งใสและเป็นธรรมในการปฏิบัติงานของเจ้าหน้าที่ผู้รับผิดชอบ

## สารบัญ

เรื่อง	หน้า
บทที่ 1 บทนำ	1
บทที่ 2 สภาพทั่วไปและข้อมูลพื้นฐานที่สำคัญของตำบล	7 - 11
บทที่ 3 การปฏิบัติงานตามภารกิจหลัก	12 - 43

## บทที่ 1

### บทนำ

#### หลักการและเหตุผล

จากบทบัญญัติแห่งพระราชบัญญัติสภาตำบลและองค์การบริหารส่วนตำบล พ.ศ. 2537 แก้ไขเพิ่มเติมถึงฉบับที่ 6 พ.ศ. 2552 ส่วนที่ 3 เรื่อง อำนาจหน้าที่ขององค์การบริหารส่วนตำบล มาตรา 66 องค์การบริหารส่วนตำบลมีอำนาจหน้าที่ในการพัฒนาตำบล ทั้งในด้านเศรษฐกิจ สังคม และวัฒนธรรม และ มาตรา 67 ภายใต้บังคับแห่งกฎหมาย องค์การบริหารส่วนตำบล มีหน้าที่ต้องทำในเขตองค์การบริหารส่วนตำบล ดังนี้

1. จัดให้มีและบำรุงรักษาทางน้ำและทางบก
2. รักษาความสะอาดของถนน ทางน้ำ ทางเดิน และที่สาธารณะ รวมทั้งกำจัดมูลฝอยและสิ่งปฏิกูล
3. ป้องกันโรคและระงับโรคติดต่อ
4. ป้องกันและบรรเทาสาธารณภัย
5. ส่งเสริมการศึกษา ศาสนา และวัฒนธรรม
6. ส่งเสริมการพัฒนาสตรีเด็ก เยาวชน ผู้สูงอายุและผู้พิการ
7. คุ้มครองดูแล และบำรุงรักษาทรัพยากรธรรมชาติและสิ่งแวดล้อม
8. บำรุงรักษาศิลปะ จารีตประเพณี ภูมิปัญญาท้องถิ่นและวัฒนธรรมอันดีของท้องถิ่น
9. ปฏิบัติหน้าที่อื่นตามที่ราชการมอบหมาย โดยจัดสรรงบประมาณ หรือบุคลากรให้ตามความจำเป็น

และสมควรตามบทบาทภารกิจของส่วนท้องถิ่น ตามกฎหมายรัฐธรรมนูญแห่งราชอาณาจักรไทย พ.ศ. 2550 พระราชบัญญัติตำบลและองค์การบริหารส่วนตำบล พ.ศ. 2537 แก้ไขเพิ่มเติมถึงฉบับที่ 6 พ.ศ. 2552 พระราชบัญญัติกำหนดแผนและขั้นตอนการกระจายอำนาจให้องค์กรปกครองส่วนท้องถิ่น พ.ศ. 2542 และพระราชกฤษฎีกา ว่าด้วยหลักเกณฑ์และวิธีการบริหารกิจการบ้านเมืองที่ดี พ.ศ. 2546 ประกอบกับหนังสือกระทรวงมหาดไทย ที่ มท 0892.4/ว 435 ลงวันที่ 11 กุมภาพันธ์ 2548 กำหนดแนวทางให้องค์กรปกครองส่วนท้องถิ่นวัดผลการบริหารและปฏิบัติราชการขององค์กรปกครองส่วนท้องถิ่น เพื่อทราบผลสัมฤทธิ์ตรงตามเป้าหมายภารกิจ โดยจัดทำคู่มือกำหนดมาตรฐานการปฏิบัติงานขององค์การบริหารส่วนตำบลทดลอง มีเป้าหมายในการนำมาตราการปฏิบัติงานตามภารกิจหลักที่ได้มาใช้ในการปรับปรุง แก้ไข ส่งเสริม พัฒนา ขยายหรือยุติการดำเนินการ ซึ่งบ่งชี้ว่ากระบวนการวิธีการจัดทำแผนหรือโครงการนั้นผลเป็นอย่างไร นำไปสู่ความสำเร็จบรรลุ ตามเป้าหมายวัตถุประสงค์หรือไม่ เพียงใด คู่มือการปฏิบัติงาน (Operating Manual) เป็นเครื่องมือที่สำคัญประการหนึ่งในการทำงานทั้งกับหัวหน้างานและผู้ปฏิบัติงานในหน่วยงาน จัดทำขึ้นไว้เพื่อจัดทำรายละเอียดของการทำงานในหน่วยงานออกมา เป็นระบบและครบถ้วน

#### คู่มือการปฏิบัติงาน (Work Manual)

- เปรียบเสมือนแผนที่บอกเส้นทางการทำงานที่มีจุดเริ่มต้นและสิ้นสุดของกระบวนการ
- ระบุถึงขั้นตอนและรายละเอียดของกระบวนการต่าง ๆ ขององค์กรและวิธีควบคุมกระบวนการ นั้น
- มีการจัดทำขึ้นสำหรับลักษณะงานที่ซับซ้อนมีหลายขั้นตอนและเกี่ยวข้องกับหลายคน
- สามารถปรับปรุงเปลี่ยนแปลงเมื่อมีการเปลี่ยนแปลงการปฏิบัติงาน

## วัตถุประสงค์

1. เพื่อให้หัวหน้าหน่วยงานได้มีโอกาสทบทวนภาระหน้าที่ของหน่วยงานของตนว่ายังคงมุ่งต่อจุดสำเร็จขององค์กรโดยสมบูรณ์อยู่หรือไม่ เพราะจากสภาพการเปลี่ยนแปลงต่าง ๆ ที่เกิดขึ้นอาจทำให้หน่วยงานต้องให้ความสำคัญแก่ภาระบางอย่างมากยิ่งขึ้น

2. เพื่อให้หัวหน้าหน่วยงานจัดทำ/กำหนดมาตรฐานการปฏิบัติงานหรือจุดสำเร็จของการทำงานของแต่ละงานออกมาเป็นลายลักษณ์อักษรเพื่อให้การทำงานเกิดประโยชน์ต่อองค์กรโดยส่วนรวมสูงสุด และเพื่อใช้มาตรฐานการทำงาน/จุดสำเร็จของงานนี้เป็นเครื่องมือในการประเมินผลการปฏิบัติงานของพนักงานต่อไป

3. เพื่อให้การปฏิบัติงานในปัจจุบันเป็นมาตรฐานเดียวกัน เพื่อให้ผู้ปฏิบัติงานได้ทราบความคาดหวังอย่างชัดเจนว่า การทำงานในจุดนั้น ๆ ผู้บังคับบัญชาจะวัดความสำเร็จของการทำงานในเรื่องใดบ้าง ซึ่งยอมทำให้ผู้ปฏิบัติงานสามารถปรับวิธีการทำงานและเป้าหมายการทำงานให้ตรงตามที่หน่วยงานต้องการได้ และส่งผลให้เกิดการยอมรับผลการประเมินฯ มากยิ่งขึ้น เพราะทุกคนรู้ล่วงหน้าแล้วว่าทำงานอย่างไร จึงจะถือได้ว่ามีประสิทธิภาพ

4. เพื่อให้การปฏิบัติงานสอดคล้องกับนโยบาย วิสัยทัศน์ภารกิจและเป้าหมายขององค์กร เพื่อให้หัวหน้าหน่วยงานสามารถมองเห็นศักยภาพของพนักงาน เนื่องจากการทำงานทุกหน้าที่มีจุดวัด ความสำเร็จที่แน่นอนเด่นชัด หัวหน้างานจึงสามารถใช้ทรัพยากรบุคคลให้เกิดประโยชน์สูงสุด

## ประโยชน์ของการจัดทำคู่มือการปฏิบัติงาน

ประโยชน์ของคู่มือการปฏิบัติงานที่มีต่อองค์กรและผู้บังคับบัญชา

1. การกำหนดจุดสำเร็จและการตรวจสอบผลงานและความสำเร็จของหน่วยงาน
2. เป็นข้อมูลในการประเมินค่างานและจัดชั้นตำแหน่งงาน
3. เป็นคู่มือในการสอนงาน
4. การกำหนดหน้าที่การงานชัดเจนไม่ซ้ำซ้อน
5. การควบคุมงานและการติดตามผลการปฏิบัติงาน
6. เป็นคู่มือในการประเมินผลการปฏิบัติงาน
7. การวิเคราะห์งานและปรับปรุงงาน
8. ให้ผู้ปฏิบัติงานศึกษางานและสามารถทำงานทดแทนกันได้
9. การวางแผนการทำงาน และวางแผนกำลังคน
10. ผู้บังคับบัญชาได้ทราบขั้นตอนและสายงานทำให้บริหารงานได้ง่ายขึ้น
11. สามารถแยกแยะลำดับความสำคัญของงาน เพื่อกำหนดระยะเวลาทำงานได้
12. สามารถกำหนดคุณสมบัติของพนักงานใหม่ที่จะรับได้ง่ายขึ้นและตรงมากขึ้น
13. ทำให้บริษัทสามารถปรับปรุงระเบียบแบบแผนการทำงานให้เหมาะสมยิ่งขึ้นได้
14. ยุติความขัดแย้งและเสริมสร้างความสัมพันธ์ในการประสานระหว่างหน่วยงาน
15. สามารถกำหนดงบประมาณและทิศทางการทำงานของหน่วยงานได้
16. เป็นข้อมูลในการสร้างฐานข้อมูลของบริษัทต่อไป
17. การศึกษาและเตรียมการในการขยายงานต่อไป
18. การวิเคราะห์ค่าใช้จ่ายกับผลงานและปริมาณกำลังคนของหน่วยงานได้
19. ผู้บังคับบัญชาบริหารงานได้สะดวก และรวดเร็วขึ้น
20. เกิดระบบการบริหารงานโดยมีส่วนร่วมสำหรับผู้บังคับบัญชาคนใหม่ในการร่วมกันเขียนคู่มือ

### ประโยชน์ของคู่มือการปฏิบัติงานที่มีต่อผู้ปฏิบัติงาน

1. ได้รับทราบภาระหน้าที่ของตนเองชัดเจนยิ่งขึ้น
2. ได้เรียนรู้งานเร็วขึ้นทั้งตอนที่เข้ามาทำงานใหม่/หรือผู้บังคับบัญชาที่มีต่อตนเองชัดเจน
3. ได้ทราบความหวัง (Expectation) ของผู้บังคับบัญชาที่มีต่อตนเองชัดเจน
4. ได้รับรู้ว่าผู้บังคับบัญชาจะใช้อะไรมาเป็นตัวประเมินผลการปฏิบัติงาน
5. ได้เข้าใจระบบงานไปในทิศทางเดียวกันทั้งหน่วยงาน
6. สามารถช่วยเหลืองานซึ่งกันและกันได้
7. เข้าใจหัวหน้างานมากขึ้น ทำงานด้วยความสบายใจ
8. ไม่เกี่ยงงานกัน รู้หน้าที่ของกันและกันทำให้เกิดความเข้าใจที่ดีต่อกัน
9. ได้ทราบจุดบกพร่องของงานแต่ละขั้นตอนเพื่อนำมาปรับปรุงงานได้
10. ได้เรียนรู้งานของหน่วยงานได้ทั้งหมด ทำให้สามารถพัฒนางานของตนเองได้
11. มีขั้นตอนในการทำงานที่แน่นอน ทำให้การทำงานได้ง่ายขึ้น
12. รู้จักวางแผนการทำงานเพื่อให้ผลงานออกมาตามเป้าหมาย
13. สามารถใช้เป็นแนวทางเพื่อการวิเคราะห์งานให้ทันสมัยอยู่ตลอดเวลา
14. สามารถแบ่งเวลาให้กับงานต่าง ๆ ได้อย่างถูกต้องเหมาะสม
15. รู้ขอบเขตสายการบังคับบัญชาทำงานให้การประสานงานง่ายขึ้น
16. ได้เห็นภาพรวมของหน่วยงานต่าง ๆ ในฝ่ายงานเดียวกันเข้าใจงานมากขึ้น
17. สามารถทำงานได้อย่างมีประสิทธิภาพมากยิ่งขึ้น เพราะมีสิ่งที่อ้างอิง
18. ได้รับรู้ว่าตนเองต้องมีการพัฒนาอะไรบ้างเพื่อให้ได้ตามคุณสมบัติที่ต้องการ
19. ได้เรียนรู้และรับทราบว่าเพื่อนร่วมงานทำอะไร เข้าใจกันและกันมากขึ้น
20. ได้รับรู้ว่างานที่ตนเองทำอยู่นั้นสำคัญต่อหน่วยงานอย่างไร เกิดความภาคภูมิใจ

### ความหมายองค์การบริหารส่วนตำบล

องค์การบริหารส่วนตำบล มีชื่อย่อเป็นทางการว่า อบต. มีฐานะเป็นนิติบุคคล และเป็นราชการบริหารส่วนท้องถิ่นรูปแบบหนึ่ง ซึ่งจัดตั้งขึ้นตามพระราชบัญญัติสภาตำบลและองค์การบริหารส่วนตำบล พ.ศ. 2537 และที่แก้ไขเพิ่มเติมจนถึงฉบับที่ 6 พ.ศ. 2552 โดยยกฐานะจากสภาตำบลที่มีรายได้โดยไม่รวมเงินอุดหนุนในปีงบประมาณที่ล่วงมาติดต่อกันสามปีเฉลี่ยไม่ต่ำกว่าปีละหนึ่งแสนห้าหมื่นบาท

### รูปแบบองค์การ

องค์การบริหารส่วนตำบล ประกอบด้วย สภาองค์การบริหารส่วนตำบล และนายกองค์การบริหารส่วนตำบล

1. สภาองค์การบริหารส่วนตำบล ประกอบด้วยสมาชิกสภาองค์การบริหารส่วนตำบล จำนวนหมู่บ้านละสองคน ซึ่งเลือกตั้งขึ้นโดยราษฎรผู้มีสิทธิเลือกตั้งในแต่ละหมู่บ้านในเขตองค์การบริหารส่วนตำบลนั้น กรณีที่เขตองค์การบริหารส่วนตำบลใดมีเพียงหนึ่งหมู่บ้านให้มีสมาชิกองค์การบริหารส่วนตำบล จำนวนหกคน และในกรณีมีเพียงสองหมู่บ้านให้มีสมาชิกองค์การบริหารส่วนตำบล หมู่บ้านละสามคน

2. องค์การบริหารส่วนตำบล มีนายกองค์การบริหารส่วนตำบล หนึ่งคน ซึ่งมาจากการเลือกตั้งผู้บริหารท้องถิ่นโดยตรง การเลือกตั้งโดยตรงของประชาชนตามกฎหมายว่าด้วยการเลือกตั้งสมาชิกสภาท้องถิ่นหรือผู้บริหารท้องถิ่น

## การบริหาร

กฎหมายกำหนดให้มีคณะกรรมการบริหาร อบต. (ม.58) ประกอบด้วยนายกองค์การบริหารส่วนตำบล 1 คน และให้นายกองค์การบริหารส่วนตำบล แต่งตั้งรองนายกองค์การบริหารส่วนตำบล 2 คน ซึ่งเรียกว่า ผู้บริหารขององค์การบริหารส่วนตำบล หรือผู้บริหารท้องถิ่น

### อำนาจหน้าที่ของ อบต.

อบต.มีหน้าที่ตามพระราชบัญญัติสภาตำบล และองค์การบริหารส่วนตำบล พ.ศ. 2537 และแก้ไขเพิ่มเติม (ฉบับที่ 3 พ.ศ. 2542)

1. พัฒนาตำบลทั้งในด้านเศรษฐกิจ สังคม และวัฒนธรรม (มาตรา 66)
2. มีหน้าที่ต้องทำตามมาตรา 67 ดังนี้
  - จัดให้มีและบำรุงทางน้ำและทางบก
  - การรักษาความสะอาดของถนน ทาง น้ำ ทางเดินและที่สาธารณะ รวมทั้งการกำจัด ขยะมูลฝอยและสิ่งปฏิกูล
  - ป้องกันโรคและระงับโรคติดต่อ
  - ป้องกันและบรรเทาสาธารณภัย
  - ส่งเสริมการศึกษา ศาสนาและวัฒนธรรม
  - ส่งเสริมการพัฒนาสตรีเด็กและเยาวชน ผู้สูงอายุและพิการ
  - ค้ำครอง ดูแลและบำรุงรักษาทรัพยากรธรรมชาติและสิ่งแวดล้อม
  - บำรุงรักษาศิลปะ จารีตประเพณีภูมิปัญญาท้องถิ่นและวัฒนธรรมอันดีของท้องถิ่น
  - ปฏิบัติหน้าที่อื่นตามที่ทางราชการมอบหมาย
3. มีหน้าที่ที่อาจทำกิจกรรมในเขต อบต.ตามมาตรา 68 ดังนี้
  - ให้น้ำเพื่อการอุปโภค บริโภคและการเกษตร
  - ให้มีและบำรุงไฟฟ้าหรือแสงสว่างโดยวิธีอื่น
  - ให้มีและบำรุงรักษาทางระบายน้ำ
  - ให้มีและบำรุงสถานที่ประชุม การกีฬา การพักผ่อนหย่อนใจและสวนสาธารณะ
  - ให้มีและส่งเสริมกลุ่มเกษตรกร และกิจการสหกรณ์
  - ส่งเสริมให้มีอุตสาหกรรมในครอบครัว
  - บำรุงและส่งเสริมการประกอบอาชีพ
  - การคุ้มครองดูแลและรักษาทรัพย์สินอันเป็นสาธารณสมบัติของแผ่นดิน
  - หาผลประโยชน์จากทรัพย์สินของ อบต.
  - ให้มีตลาด ท่าเทียบเรือ และท่าข้าม
  - กิจการเกี่ยวกับการพาณิชย์
  - การท่องเที่ยว
  - การผังเมือง

## อำนาจหน้าที่ตามแผนและขั้นตอนการกระจายอำนาจ

พระราชบัญญัติกำหนดแผนและขั้นตอนการกระจายอำนาจให้แก่องค์กรปกครองส่วนท้องถิ่น พ.ศ. 2542 กำหนดให้ออบต.มีอำนาจและหน้าที่ในการจัดระบบการบริการสาธารณะ เพื่อประโยชน์ของ ประชาชนในท้องถิ่นของตนเองตามมาตรา 16 ดังนี้

1. การจัดทำแผนพัฒนาท้องถิ่นของตนเอง
2. การจัดให้มีและบำรุงรักษาทางบกทางน้ำ และทางระบายน้ำ
3. การจัดให้มีและควบคุมตลาด ท่าเทียบเรือ ท่าข้าม และที่จอดรถ
4. การสาธารณสุขโรคและการก่อสร้างอื่น ๆ
5. การสาธารณสุขการ
6. การส่งเสริม การฝึก และการประกอบอาชีพ
7. คุ้มครอง ดูแล และบำรุงรักษาทรัพยากรธรรมชาติและสิ่งแวดล้อม
8. การส่งเสริมการท่องเที่ยว
9. การจัดการศึกษา
10. การสังคมสงเคราะห์และการพัฒนาคุณภาพชีวิตเด็ก สตรีคนชรา และผู้ด้อยโอกาส
11. การบำรุงรักษาศิลปะ จารีตประเพณี ภูมิปัญญาท้องถิ่น และวัฒนธรรมอันดีของท้องถิ่น
12. การปรับปรุงแหล่งชุมชนแออัด และการจัดการเกี่ยวกับที่อยู่อาศัย
13. การให้มีและบำรุงรักษาสถานที่พักผ่อนหย่อนใจ
14. การส่งเสริมกีฬา
15. การส่งเสริมประชาธิปไตย ความเสมอภาค และสิทธิเสรีภาพของประชาชน
16. ส่งเสริมการมีส่วนร่วมของราษฎรการพัฒนาท้องถิ่น
17. การรักษาความสะอาด และความเป็นระเบียบเรียบร้อยของบ้านเมือง
18. การกำจัดมูลฝอย สิ่งปฏิกูล และน้ำเสีย
19. การสาธารณสุข การอนามัยครอบครัว และการรักษาพยาบาล
20. การให้มีและควบคุมสุสาน และการรักษาพยาบาล
21. การควบคุมการเลี้ยงสัตว์
22. การจัดให้มีและควบคุมการฆ่าสัตว์
23. การรักษาความปลอดภัย ความเป็นระเบียบเรียบร้อย และการอนามัย โรงมหรสพ และสาธารณสถานอื่น ๆ
24. การจัดการ การบำรุงรักษา และการใช้ประโยชน์จากป่าไม้ที่ดิน ทรัพยากรธรรมชาติและสิ่งแวดล้อม
25. การผังเมือง
26. การขนส่ง และการวิศวกรรมจราจร
27. การดูแลรักษาที่สาธารณะ
28. การควบคุมอาคาร
29. การป้องกันและบรรเทาสาธารณภัย
30. การรักษาความสงบเรียบร้อย การส่งเสริมและสนับสนุนการป้องกันและรักษาความปลอดภัยในชีวิตและทรัพย์สินอื่นใด ที่เป็นผลประโยชน์ของประชาชนในท้องถิ่น ตามที่คณะกรรมการ ประกาศกำหนด



## บทบาทหน้าที่ขององค์กรปกครองส่วนท้องถิ่น

บทบาทภารกิจตามพระราชบัญญัติสภาตำบล และองค์การบริหารส่วนตำบล พ.ศ. 2537 จาก บทบัญญัติแห่งพระราชบัญญัติสภาตำบล และองค์การบริหารส่วนตำบล พ.ศ. 2537 ส่วนที่ 3 เรื่อง อำนาจ หน้าที่ขององค์การบริหารส่วนตำบล มาตรา 66 กำหนดให้ "องค์การบริหารส่วนตำบล ทั้งในด้าน เศรษฐกิจ สังคม และวัฒนธรรม" ซึ่งถือได้ว่าเป็นกรอบภาระหน้าที่หลักของ อบต. เมื่อพิจารณาตาม บทบัญญัติ รัฐธรรมนูญแห่งราชอาณาจักรไทย พ.ศ. 2540 ว่าด้วยการปกครองท้องถิ่น มาตรา 289 บัญญัติว่า "องค์กร ปกครองส่วนท้องถิ่น ย่อมมีหน้าที่ บำรุงรักษาศิลปะ จารีตประเพณี ภูมิปัญญาท้องถิ่น หรือ วัฒนธรรมอันดีของ ท้องถิ่น" และ "องค์กรปกครองส่วนท้องถิ่น ย่อมมีสิทธิที่จะจัดการศึกษาอบรมของรัฐ..." นอกจากนี้มาตรา 290 ยังได้กำหนดให้องค์กรปกครองส่วนท้องถิ่น มีอำนาจหน้าที่ในการจัดการ การ บำรุงรักษา และการใช้ ประโยชน์จากทรัพยากรธรรมชาติและสิ่งแวดล้อมที่อยู่ในเขตพื้นที่ตน เพื่อการ ส่งเสริม และรักษาคุณภาพ สิ่งแวดล้อมอีกด้วย

ดังนั้น กรอบภาระหน้าที่ของ อบต. จึงครอบคลุมทั้งด้านเศรษฐกิจ (รวมถึงการส่งเสริม อาชีพ การอุตสาหกรรมในครัวเรือน และอื่น ๆ) ด้าน สังคม และวัฒนธรรม (รวมถึงการสาธารณสุข การ ส่งเสริม และ รักษาคุณภาพสิ่งแวดล้อม การศึกษาอบรม ศิลปะจารีตประเพณีภูมิปัญญาท้องถิ่น และอื่น ๆ) ซึ่งปรากฏ อยู่ในบทบัญญัติสภาตำบล และองค์การบริหารตำบล พ.ศ. 2537 โดยกำหนดเป็นภารกิจหน้าที่ที่ ต้องทำ และอาจทำ

1. องค์การบริหารส่วนตำบล (อบต.) มีอำนาจหน้าที่ในการพัฒนาตำบลทั้งในด้านเศรษฐกิจ สังคม และวัฒนธรรม (มาตรา 66)

2. องค์การบริหารส่วนตำบล (อบต.) มีหน้าที่ต้องทำในเขตองค์การบริหารส่วนตำบล ดังต่อไปนี้ (มาตรา 67)

- (1) จัดให้มีและบำรุงรักษาทางน้ำและทางบก
- (2) การรักษาความสะอาดของถนน ทางน้ำ ทางเดินและที่สาธารณะ รวมทั้งการกำจัด ขยะ มูลฝอยและสิ่งปฏิกูล
- (3) ป้องกันโรคและระงับโรคติดต่อ
- (4) ป้องกันและบรรเทาสาธารณภัย
- (5) ส่งเสริมการศึกษา ศาสนาและวัฒนธรรม
- (6) ส่งเสริมการพัฒนาสตรีเด็กและเยาวชน ผู้สูงอายุและพิการ
- (7) คุ้มครอง ดูแลและบำรุงรักษาทรัพยากรธรรมชาติและสิ่งแวดล้อม
- (8) บำรุงรักษาศิลปะ จารีตประเพณีภูมิปัญญาท้องถิ่นและวัฒนธรรมอันดีของท้องถิ่น
- (9) ปฏิบัติหน้าที่อื่นตามที่ทางราชการมอบหมาย โดยจัดสรรงบประมาณหรือบุคลากร ให้ ตามความจำเป็นและสมควร (ความเดิมในมาตรา 68 (8) ถูกยกเลิกและใช้ข้อความใหม่แทนแล้ว โดยมาตรา 14 และเพิ่มเติม (9) โดยมาตรา 15 ของ พ.ร.บ. สภาตำบลและองค์การบริหารส่วนตำบล (ฉบับที่ 3) พ.ศ. 2542 (ตามลำดับ)

3. องค์การบริหารส่วนตำบล (อบต.) อาจจัดทำกิจการในเขตองค์การบริหารส่วนตำบล ดังต่อไปนี้ (มาตรา 68)

- (1) ให้มีน้ำเพื่อการอุปโภค บริโภคและการเกษตร
- (2) ให้มีและบำรุงไฟฟ้าหรือแสงสว่างโดยวิธีอื่น
- (3) ให้มีและบำรุงรักษาทางระบายน้ำ

- (4) ให้มีและบำรุงสถานที่ประชุม การกีฬา การพักผ่อนหย่อนใจและสวนสาธารณะ
- (5) ให้มีและส่งเสริมกลุ่มเกษตรกร และกิจการสหกรณ์
- (6) ส่งเสริมให้มีอุตสาหกรรมในครอบครัว
- (7) บำรุงและส่งเสริมการประกอบอาชีพ
- (8) การคุ้มครองดูแลและรักษาทรัพย์สินอันเป็นสาธารณสมบัติของแผ่นดิน
- (9) หาผลประโยชน์จากทรัพย์สินของ อบต.
- (10) ให้มีตลาด ท่าเทียบเรือ และท่าข้าม
- (11) กิจการเกี่ยวกับการพาณิชย์
- (12) การท่องเที่ยว
- (13) การผังเมือง (ความเดิมในมาตรา 68 (12) และ (13) เพิ่มเติมโดยมาตรา 16 ของ พ.ร.บ.สภาตำบลและองค์การบริหาร ส่วนตำบล (ฉบับที่ 3) พ.ศ. 2542

## บทที่ 2

### สภาพทั่วไปและข้อมูลพื้นฐานที่สำคัญของตำบล

๑.๑ ที่ตั้ง ตำบลฉลอง อยู่ห่างจากที่ว่าการอำเภอสิชล จังหวัดนครศรีธรรมราช ประมาณ ๑๓ กิโลเมตร

ทิศเหนือ	จดตำบลเขาน้อย	อำเภอสิชล	จังหวัดนครศรีธรรมราช
ทิศใต้	จดตำบลเทพราช	อำเภอสิชล	จังหวัดนครศรีธรรมราช
ทิศตะวันออก	จดตำบลเสาเภาและ จดตำบลทุ่งปรัง	อำเภอสิชล	จังหวัดนครศรีธรรมราช
ทิศตะวันตก	จดตำบลกรูชิง	อำเภอนบพิตำ	จังหวัดนครศรีธรรมราช

๑.๒ เนื้อที่ เนื้อที่ของตำบลฉลอง ทั้งหมดประมาณ ๔๔,๕๘๑ ไร่ หรือ ๗๑ ตารางกิโลเมตร

๑.๓ ภูมิประเทศ เป็นที่ราบและมีภูเขาสูงชันสลับซับซ้อนบางส่วน

๑.๕ ประชากร จำนวนประชากรทั้งสิ้น ๖,๖๘๕ คน แยกเป็นชาย ๓,๓๓๓ คน หญิง ๓,๓๕๒ คน มีครัวเรือน ๒,๒๒๒ ครัวเรือน มีความหนาแน่นเฉลี่ย ๙๔ คน/ ตารางกิโลเมตร

ตารางที่ 1 แสดงจำนวนประชากรของตำบลฉลองตามทะเบียนราษฎร

หมู่ที่	บ้าน	จำนวนครัวเรือน	ชาย (คน)	หญิง (คน)	รวม (คน)
๑	บ้านท่าควาย	๑๘๕	๓๐๐	๓๐๔	๖๐๔
๒	บ้านคลองไทร	๑๙๙	๒๔๗	๒๓๓	๔๘๐
๓	บ้านทุ่งเจ้าไชย	๒๗๕	๔๘๒	๔๗๓	๙๕๕
๔	บ้านดอนมวง	๑๒๐	๑๕๒	๑๗๖	๓๒๘
๕	บ้านโนนดอน	๓๓๙	๔๙๕	๕๐๑	๙๙๖
๖	บ้านทุ่งนอก	๑๘๘	๒๗๓	๒๙๙	๕๗๒
๗	บ้านโพธิ์เสด็จ	๒๐๔	๓๒๓	๓๕๗	๖๘๐
๘	บ้านห้วยข่า	๒๒๖	๓๑๕	๓๔๒	๖๕๗
๙	บ้านพังก่า	๒๐๙	๓๔๖	๓๒๔	๖๗๐
๑๐	บ้านวังสำน	๑๒๗	๑๔๗	๘๓	๒๓๐
๑๑	บ้านเขากิว	๑๕๐	๒๕๓	๒๖๐	๕๑๓
<b>รวม</b>		<b>๒,๒๒๒</b>	<b>๓,๓๓๓</b>	<b>๓,๓๕๒</b>	<b>๖,๖๘๕</b>

#### สภาพทางเศรษฐกิจ

1 อาชีพ ประชากรของตำบลฉลอง

- เกษตรกรรม	ร้อยละ	76.02
- ค้าขาย	ร้อยละ	5.95
- รับราชการ	ร้อยละ	3.56
- รับจ้าง	ร้อยละ	11.19 (ส่วนใหญ่รับจ้างในภาคเกษตรกรรม)
- อื่น ๆ	ร้อยละ	3.28

## 2 หน่วยธุรกิจในพื้นที่ อบต.

- โรงอบแห้งหมากและมะพร้าว	1	แห่ง
- ปืมน้ำมันและก๊าซ	4	แห่ง
- โรงสีข้าว	7	แห่ง
- โรงรมยาง	1	แห่ง
- โรงแปรรูปยางแผ่น	2	แห่ง
- ร้านค้าปลีก	65	แห่ง
- ไปรษณีย์ชุมชน	1	แห่ง
- อาคารโรงงานผลิตปุ๋ยชีวภาพ	1	แห่ง
- ร้านซ่อมรถมอเตอร์ไซด์	7	แห่ง
- อู่ซ่อมรถยนต์	2	แห่ง
- ร้านผลิตกรอบรูป	1	แห่ง
- ร้านซ่อมพานไถนา	1	แห่ง
- ร้านเสริมสวย	14	แห่ง
- ร้านอาหารและเครื่องดื่ม	10	แห่ง
- ร้านเช่าเต็นท์ เครื่องเสียง โต๊ะ เก้าอี้	5	แห่ง
- หน่วยบริการอื่น ๆ	14	แห่ง

## สภาพทางสังคม

## 1 การศึกษา

- โรงเรียนประถมศึกษา	4	แห่ง
- โรงเรียนมัธยมศึกษา	1	แห่ง
- โรงเรียนสังกัดสำนักงานคณะกรรมการการศึกษาเอกชน	2	แห่ง
- ศูนย์พัฒนาเด็กเล็ก	1	แห่ง
- ที่อ่านหนังสือประจำหมู่บ้าน/ห้องสมุดประชาชน	9	แห่ง

## 2 สถาบันและองค์กรทางศาสนา

- วัด/สำนักสงฆ์	5	แห่ง
- มัสยิด	-	แห่ง
- ศาลเจ้า	-	แห่ง
- โบสถ์	-	แห่ง

## 3 สาธารณสุข

- โรงพยาบาลของรัฐขนาด	-	เตียง	-	แห่ง
- โรงพยาบาลส่งเสริมสุขภาพตำบล (สถานีอนามัย)	2			แห่ง
- สถานพยาบาลเอกชน	1			แห่ง
- ร้านขายยาแผนปัจจุบัน	-			แห่ง
- อัตราการมีและใช้ส้วมราดน้ำ ร้อยละ	100	%		

## 4 ความปลอดภัยในชีวิตและทรัพย์สิน

- สถานีตำรวจ	-	แห่ง
- สถานีดับเพลิง	-	แห่ง
- ป้อมยามตำรวจ	1	แห่ง
- ศูนย์ อปพร.ตำบลคลอง	1	แห่ง

## การบริการโครงสร้างพื้นฐาน

## 1 การคมนาคม ตำบลคลองมีถนนติดต่อระหว่างตำบล หมู่บ้านต่าง ๆ จำนวน 70 สาย แยกเป็น

- ถนนลาดยาง	4	สาย
- ถนนคอนกรีต	26	สาย (รวมที่ก่อสร้างเป็นบางช่วงไปด้วย)
- ถนนหินคลุก ,ลูกรัง	36	สาย
- ทางเท้าคอนกรีต	4	สาย

## 2 การโทรคมนาคม

- ที่ทำการไปรษณีย์โทรเลข	1	แห่ง
- โทรศัพท์สาธารณะ	15	แห่ง

## 3 การไฟฟ้า

มีไฟฟ้าใช้ทุกหมู่บ้าน แต่ยังไม่ทั่วถึงทุกครัวเรือน

## 4 แหล่งน้ำธรรมชาติ

- ลำน้ำ, ลำห้วย	23	แห่ง
- บึง, หนองน้ำและอื่น ๆ	4	แห่ง

## 5 แหล่งน้ำที่สร้างขึ้น

- ฝายน้ำล้น	9	แห่ง
- บ่อน้ำตื้น	634	แห่ง
- บ่อบาดาล	50	แห่ง
- ประปาหมู่บ้าน	12	แห่ง
- ถังเก็บน้ำซีเมนต์ของ รพช.	6	แห่ง
- ถังเก็บน้ำซีเมนต์ของสาธารณสุข	4	แห่ง
- อ่างเก็บน้ำที่สร้างขึ้น	5	แห่ง

## ข้อมูลอื่น ๆ

## 1 ทรัพยากรธรรมชาติในพื้นที่

น้ำตก	2	แห่ง
ถ้ำ	1	แห่ง
บ่อน้ำร้อน	-	แห่ง

## 2 มวลชนจัดตั้ง

- กลุ่มแม่บ้าน	11	กลุ่ม
- กลุ่มออมทรัพย์	13	กลุ่ม
- กลุ่มอาสาสมัครสาธารณสุข	11	กลุ่ม
- กลุ่มเกษตรกร	11	กลุ่ม

### บทที่ 3

## การปฏิบัติงานตามภารกิจหลัก

### ความหมายมาตรฐานการปฏิบัติงาน

มาตรฐานการปฏิบัติงานถือเป็นเครื่องมือสำคัญอย่างหนึ่งที่องค์กรจะนำมาใช้ในการบริหารงาน บุคคล เพราะทั้งผู้บริหารและผู้ปฏิบัติงานต่างจะได้รับประโยชน์จากการกำหนดมาตรฐานการปฏิบัติงานขึ้นมา ใช้ร่วมกัน ผู้บริหารจะมีเครื่องมือช่วยควบคุมให้การดำเนินงานเป็นไปตามเป้าหมายที่กำหนดไว้ การมอบ หมายหน้าที่ และการสั่งการสามารถทำได้โดยสะดวกและรวดเร็ว การประเมินผลการปฏิบัติงานมีความ ยุติธรรมและน่าเชื่อถือ เนื่องจากมีทั้งหลักฐานและหลักเกณฑ์ที่ผู้บริหารสามารถชี้แจงให้ผู้ปฏิบัติงานยอมรับ ผลการประเมินได้ โดยงานในส่วนของผู้ปฏิบัติงาน มาตรฐานที่กำหนดไว้ถือเป็นสิ่งที่ท้าทายที่ทำให้เกิดความ มุ่งมั่นที่จะไปให้ถึงเป้าหมายการปฏิบัติงานมีความถูกต้องมากขึ้น เนื่องจากผู้ปฏิบัติงานมีกรอบหรือแนวทางใน การปรับปรุงงานและการพัฒนาศักยภาพ เพื่อนำไปสู่มาตรฐานการปฏิบัติงานที่ทั้งผู้ปฏิบัติงานและผู้บริหาร องค์กรได้ร่วมกันกำหนดไว้เพื่อคุณภาพของการปฏิบัติงานและความเจริญก้าวหน้าขององค์กร

มาตรฐานการปฏิบัติงาน (Performance Standard) การบริหารงานบุคคลนับเป็นภารกิจที่สำคัญยิ่งประการหนึ่งของการบริหารองค์กร เนื่องจากเป็นปัจจัยที่มีส่วนทำให้การพัฒนาองค์กรบรรลุตามวัตถุประสงค์และเป้าหมายที่วางไว้ การบริหารบุคคลเป็นกระบวนการที่เกี่ยวข้องกับตัวบุคคลในองค์กร นับตั้งแต่การสรรหาบุคคลมาปฏิบัติงาน การบรรจุแต่งตั้ง การพัฒนา การประเมินผลการปฏิบัติงาน ไปจนถึงการให้บุคคลพ้นจากงาน ทั้งนี้ เพื่อให้องค์กรได้คนดีมีความรู้ความสามารถและความประพฤติดีมาปฏิบัติงาน ซึ่งการที่องค์กรจะได้บุคคลที่มีคุณสมบัติดังกล่าวมาปฏิบัติงานนั้น จำเป็นต้องสร้างเครื่องมือสำคัญคือการประเมินผลการปฏิบัติงาน ( Performance Standard) ขึ้นมาใช้ในการวัดและประเมินคุณสมบัติของบุคคล ซึ่งผลที่ได้จากการประเมินผลการปฏิบัติงานจะเป็นข้อมูลที่ต้องการนำไปใช้ในการพิจารณา การเลื่อนขั้นเลื่อนตำแหน่ง การพัฒนาประสิทธิภาพการปฏิบัติงาน การโอนย้าย การให้พนักงาน และการให้พ้น จากงานโดยทั่วไปแล้ว การที่จะทำการประเมินผลการปฏิบัติงาน ดำเนินไปอย่างบริสุทธิ์ ยุติธรรมและ เชื่อถือได้นั้น องค์กรมักจะต้องสร้างเครื่องมือประกอบอีกส่วนหนึ่งขึ้นมาใช้ในการพิจารณา ประเมินผล ซึ่งหนึ่งใน เครื่องมือที่ต้องใช้ก็คือ มาตรฐานการปฏิบัติงาน (Performance Standard) ทั้งนี้ เพื่อใช้เป็นเกณฑ์ในการ เปรียบเทียบผลงานระหว่างบุคคลที่ปฏิบัติงานอย่างเดียวกัน โดยองค์กรต้องทำการ กำหนดมาตรฐานการ ปฏิบัติงานไว้เป็นหลักเกณฑ์ที่ชัดเจนก่อนแล้ว เมื่อดำเนินการประเมินผลการปฏิบัติงานของบุคคลจึง เปรียบเทียบกับมาตรฐานที่องค์กรได้กำหนดไว้

มาตรฐานการปฏิบัติงาน สำหรับคำ ว่ามาตรฐานการปฏิบัติงาน (Performance Standard) สำนักงานคณะกรรมการข้าราชการพลเรือน ได้ให้ความหมายว่าเป็นผลการปฏิบัติงานในระดับใดระดับหนึ่ง ซึ่งถือว่าเป็นเกณฑ์ที่น่าพอใจหรืออยู่ในระดับที่ผู้ปฏิบัติงานส่วนใหญ่ทำได้การกำหนดมาตรฐาน การ ปฏิบัติงานจะเป็นลักษณะข้อตกลงร่วมกันระหว่างผู้บังคับบัญชากับผู้ใต้บังคับบัญชาในงานที่ต้องปฏิบัติ โดยจะ มีกรอบในการพิจารณากำหนดมาตรฐานหลาย ๆ ด้าน ด้วยกัน อาทิ ด้านปริมาณ คุณภาพ ระยะเวลา ค่าใช้จ่ายหรือพฤติกรรมของผู้ปฏิบัติงาน เนื่องจากมาตรฐานของงานบางประเภทจะออกมาในรูปแบบของ ปริมาณ ในขณะที่บางประเภทอาจออกมาในรูปของคุณภาพขององค์กร จึงจำเป็นต้องกำหนดมาตรฐานการ ปฏิบัติงานให้เหมาะสมและสอดคล้องกับลักษณะของงานประเภท นั้น ๆ

## วัตถุประสงค์

1. เพื่อให้ส่วนราชการมีมาตรฐานการปฏิบัติงานที่ชัดเจน อย่างเป็นลายลักษณ์อักษรที่แสดงถึงรายละเอียดขั้นตอนการปฏิบัติงานของกิจกรรม/กระบวนการต่าง ๆ ของหน่วยงาน

2. เพื่อใช้ประโยชน์ในการบริหารจัดการองค์การ/การจัดทำมาตรฐานการปฏิบัติงานถือเป็นเครื่องมืออย่างหนึ่งในการสร้างมาตรฐานการปฏิบัติงาน (ตาม PM 5) ที่มุ่งไปสู่การบริหารคุณภาพทั่วไปทั้ง องค์การอย่างมีประสิทธิภาพ ทั้งนี้ เพื่อให้การทำงานของส่วนราชการได้มาตรฐานเป็นไปตามเป้าหมาย ได้ผลิตผลหรือการบริการที่มีคุณภาพ เสร็จรวดเร็วทันตามกำหนดเวลาดำเนินการ การทำงานปลอดภัยเพื่อการบรรลุข้อกำหนดที่สำคัญของกระบวนการ

## ประโยชน์ของมาตรฐานการปฏิบัติงาน

หากจะพิจารณาถึงประโยชน์ที่องค์การและบุคคลในองค์การจะได้รับจากการกำหนดมาตรฐาน การปฏิบัติงานขึ้นใช้ก็พบว่ามันด้วยกันหลายประการ ไม่ว่าจะเป็นทางด้านประสิทธิภาพการปฏิบัติงาน การสร้างแรงจูงใจ การปรับปรุงงาน และการประเมินผลการปฏิบัติงาน ดังนี้

1. ด้านประสิทธิภาพการปฏิบัติงาน มาตรฐานการปฏิบัติงานจะช่วยให้ผู้ปฏิบัติงานสามารถปฏิบัติงานได้อย่างถูกต้อง การเปรียบเทียบผลงานที่ทำได้ กับที่ควรจะเป็นมีความชัดเจน มองเห็นแนวทางการพัฒนาการปฏิบัติงานให้เกิดผลได้มากขึ้น และช่วยให้มีการฝึกฝนตนเองให้เขาสู่มาตรฐานได้
2. ด้านการสร้างแรงจูงใจ มาตรฐานการปฏิบัติงานเป็นสิ่งทำให้เราเกิดความมุ่งมั่นไปสู่ มาตรฐาน ผู้ปฏิบัติงานที่มีความสามารถจะเกิดความรู้สึกท้าทายผู้ปฏิบัติงานที่มุ่งความสำเร็จจะเกิด ความพยายาม ผู้ปฏิบัติงานจะเกิดความภาคภูมิใจและสนุกกับงาน
3. ด้านการปรับปรุงงานมาตรฐานการปฏิบัติงานจะช่วยให้ผู้ปฏิบัติงานทราบว่าผลงานที่มี คุณภาพ จะต้องปฏิบัติอย่างไร ช่วยให้ไม่ต้องกำหนดรายละเอียดของงานทุกครั้ง ทำให้มองเห็นแนวทางการปรับปรุงงาน และพัฒนาความสามารถของผู้ปฏิบัติงาน และช่วยให้สามารถพิจารณาถึงความคุ้มค่าและเป็น ประโยชน์ต่อการเพิ่มผลผลิต
4. ด้านการควบคุมงานมาตรฐานการปฏิบัติงานเป็นเครื่องที่ผู้บังคับบัญชาใช้ควบคุม การ ปฏิบัติงาน ผู้บังคับบัญชาสามารถมอบหมายอำนาจหน้าที่และส่งผ่านคำสั่งได้ง่ายขึ้น ช่วยให้สามารถดำเนินงาน ตามแผน ง่ายขึ้นและควบคุมงานได้ดีขึ้น
5. ด้านการประเมินผลการปฏิบัติงาน มาตรฐานการปฏิบัติงานช่วยให้การประเมินผลการ ปฏิบัติงาน เป็นไปอย่างมีหลักเกณฑ์ป้องกันไม่ให้เกิดการประเมินผลการปฏิบัติงานด้วยความรู้สึกการเปรียบเทียบ ผลการ ปฏิบัติงานที่ทำได้กับมาตรฐานการปฏิบัติงานมีความชัดเจน และช่วยให้ผู้ปฏิบัติงานยอมรับผลการ ประเมินได้ ดีขึ้น

## ขั้นตอนการกำหนดมาตรฐานการปฏิบัติงาน ประกอบด้วย

1. เลือกงานหลักของแต่ละตำแหน่งมาทำการวิเคราะห์โดยดูรายละเอียดจากแบบบรรยาย ลักษณะ งาน (Job Description) ประกอบด้วย
2. พิจารณาวางเงื่อนไขหรือข้อกำหนดไว้ล่วงหน้าว่าต้องการผลงานลักษณะใดจากตำแหน่งนั้น ไม่ ว่าจะเป็นปริมาณงาน คุณภาพงาน หรือวิธีการปฏิบัติงาน ซึ่งเงื่อนไขหรือข้อกำหนดที่ตั้งไว้ต้องไม่ขัดกับ นโยบาย หลักเกณฑ์หรือระเบียบข้อบังคับของหน่วยงานหรือองค์การ
3. ประชุมผู้ที่เกี่ยวข้อง ได้แก่ผู้บังคับบัญชา หัวหน้าหน่วยงานทุกหน่วยงานและผู้ปฏิบัติงานใน ตำแหน่งนั้น ๆ เพื่อปรึกษาและหาข้อตกลงร่วมกัน

4. ชี้แจงและทำความเข้าใจกับผู้ปฏิบัติงานและผู้เกี่ยวข้องอื่นๆ เกี่ยวกับมาตรฐานการปฏิบัติงานที่กำหนดไว้
5. ติดตามผลการปฏิบัติงานแล้วนำมาเปรียบเทียบกับมาตรฐานที่กำหนดไว้
6. พิจารณาปรับปรุงหรือแก้ไขมาตรฐานที่กำหนดไว้ใหม่ตามความเหมาะสมยิ่งขึ้น เกณฑ์ของมาตรฐานการปฏิบัติงาน เกณฑ์ที่องค์การมักกำหนดเป็นมาตรฐานการปฏิบัติงาน ได้แก่ เกณฑ์ด้านปริมาณงาน และระยะเวลาที่ปฏิบัติคุณภาพของงาน

### ลักษณะการแสดงผลออกขณะปฏิบัติงาน ซึ่งกล่าวได้โดยละเอียด ดังนี้

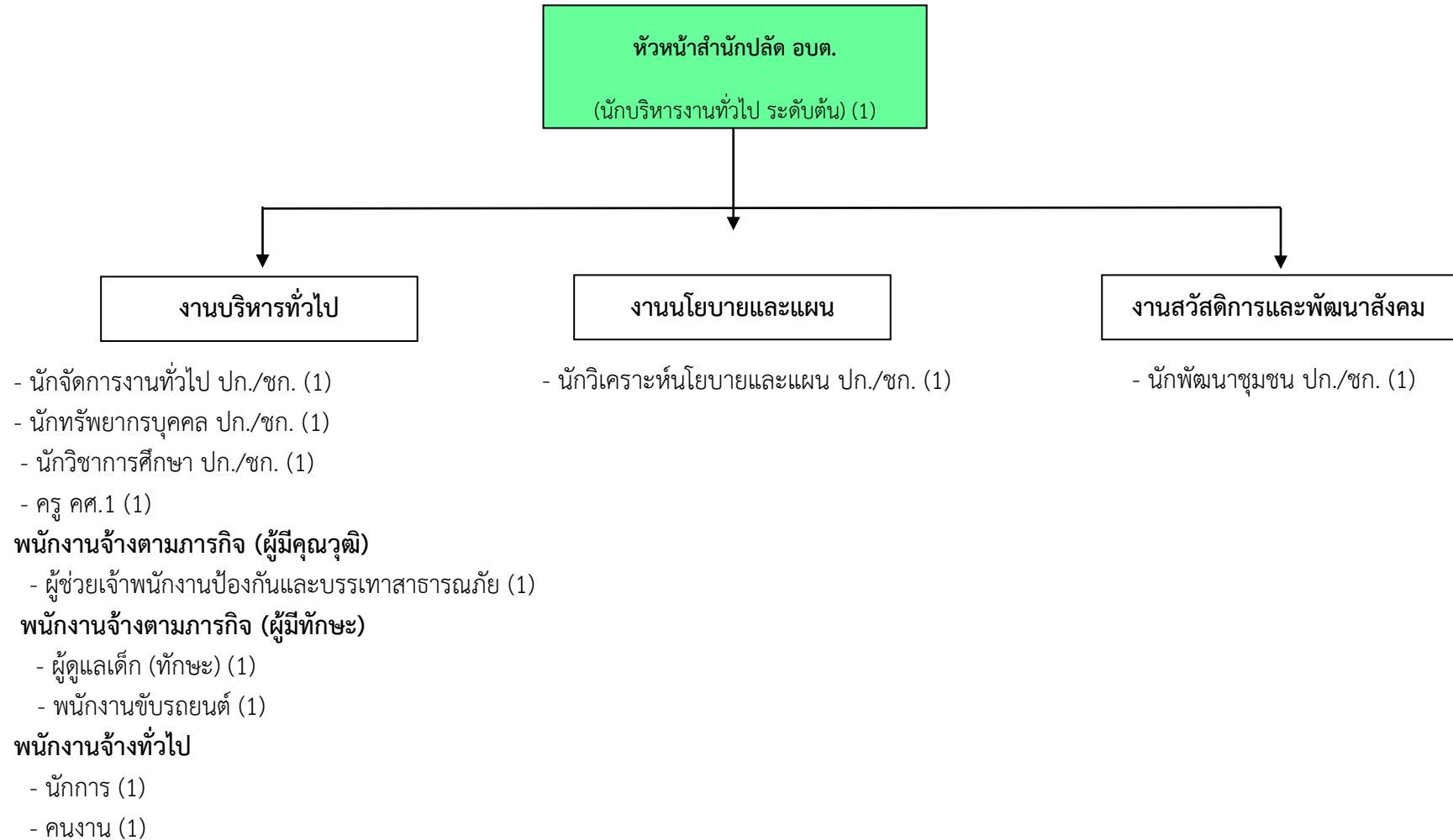
1. ปริมาณงานและระยะเวลาที่ปฏิบัติเป็นการกำหนดว่างานต้องมีปริมาณเท่าไร และควรจะใช้ เวลาปฏิบัติมากน้อยเพียงใดงานจึงจะเสร็จ ดังนั้นงานลักษณะเช่นนี้จะไม่สามารถกำหนดมาตรฐานด้วยปริมาณหรือระยะเวลาที่ปฏิบัติได้
2. คุณภาพของงาน เป็นการกำหนดว่าผลงานที่ปฏิบัติได้นั้นควรมีคุณภาพดีมากน้อยเพียงใด โดยส่วนใหญ่ มักกำหนดว่าคุณภาพของงานจะต้องมีความครบถ้วน ประณีต ถูกต้องเชื่อถือได้ประหยัดทั้งเวลาและทรัพยากร
3. ลักษณะการแสดงผลออกขณะปฏิบัติงาน งานบางตำแหน่งไม่สามารถกำหนดมาตรฐานด้วย คุณภาพหรือปริมาณ แต่เป็นงานที่ต้องปฏิบัติโดยการใช้บุคลิกหรือลักษณะเฉพาะบางอย่างประกอบ  
ดังนั้น การกำหนดลักษณะพฤติกรรมที่ต้องแสดงออกไว้ในมาตรฐานการปฏิบัติงานจะช่วยให้ผู้ปฏิบัติงานทราบว่าต้องปฏิบัติอย่างไร เนื่องจากการแสดงพฤติกรรมที่ไม่เหมาะสมอาจส่งผลเสียต่อภาพลักษณ์ขององค์การและขวัญกำลังใจของเพื่อนร่วมงานอย่างไรก็ตาม เพื่อให้การกำหนดมาตรฐานการปฏิบัติงานสำหรับตำแหน่งงานต่าง ๆ ในองค์การมีความเหมาะสมและเป็นที่ยอมรับของผู้ปฏิบัติงาน ผู้ทำหน้าที่ กำหนดมาตรฐานการปฏิบัติงานจะต้องคำนึงถึงสิ่งสำคัญบางประการนั่นก็คือ ต้องเป็นมาตรฐานที่ผู้เกี่ยวข้อง ทุกฝ่ายสามารถยอมรับได้โดยทั้งผู้บังคับบัญชาและผู้ใต้บังคับบัญชาเห็นพ้องต้องกันว่ามาตรฐานมีความเป็น ธรรม ผู้ปฏิบัติงานทุกคนสามารถปฏิบัติตามที่กำหนดไว้ลักษณะงานที่กำหนดไว้ในมาตรฐานต้องสามารถวัด ได้เป็นจำนวนเปอร์เซ็นต์หรือหน่วยอื่น ๆ ที่สามารถวัดได้มีการบันทึกไว้ให้เป็นลายลักษณ์อักษร และเผยแพร่ ให้เป็นที่รับรู้และเข้าใจตรงกัน และสุดท้ายมาตรฐานการปฏิบัติงานที่กำหนดไว้ต้องสามารถเปลี่ยนแปลงได้ทั้งนี้ ต้องไม่เป็นการเปลี่ยนแปลงเพราะผู้ปฏิบัติงานไม่สามารถปฏิบัติตามมาตรฐาน การเปลี่ยนแปลงควรมีสาเหตุ เนื่องมาจากการที่หน่วยงานมีวิธีปฏิบัติงานใหม่หรือนำอุปกรณ์เครื่องมือเครื่องใช้มาใช้ปฏิบัติงาน

### โครงสร้างองค์กรขององค์การบริหารส่วนตำบล

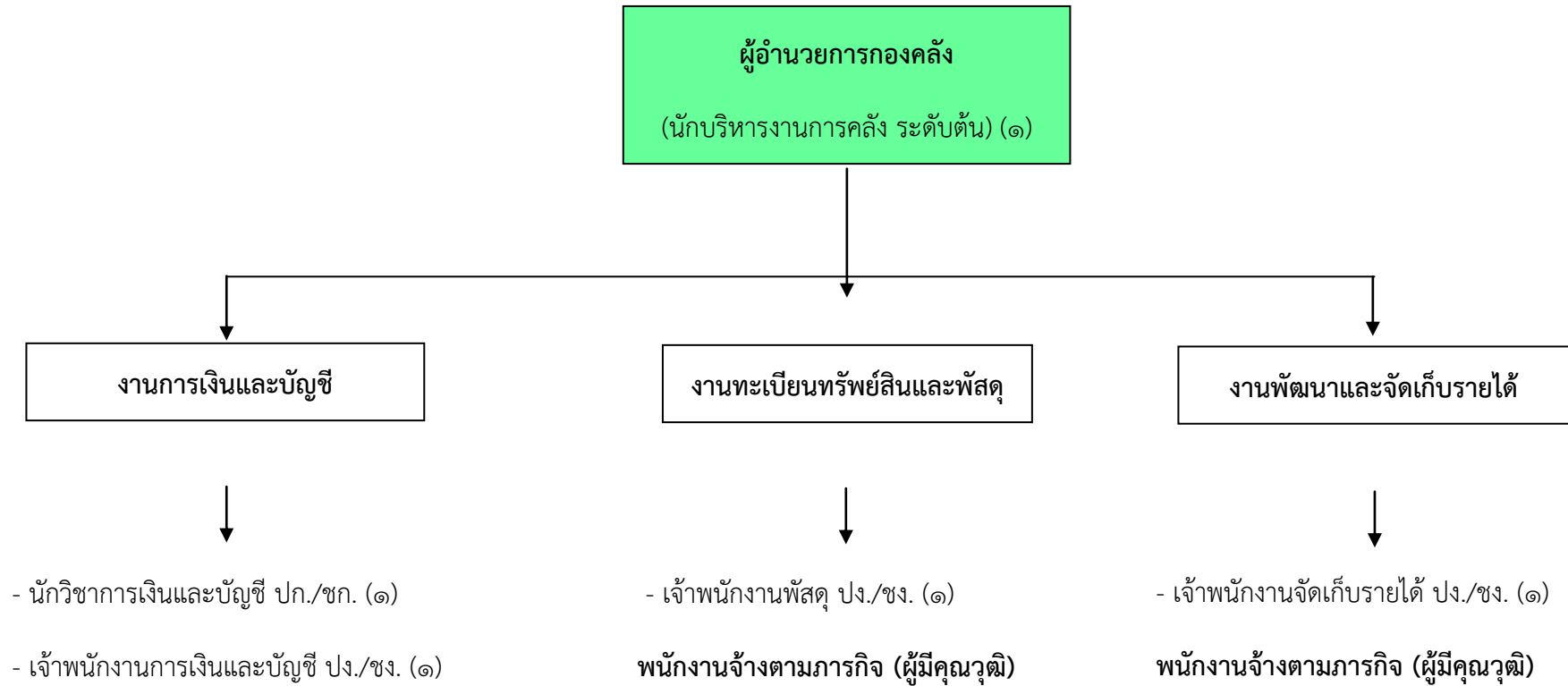
องค์การบริหารส่วนตำบล มีสภาตำบลอยู่ในระดับสูงสุดเป็นผู้กำหนดนโยบายและกำกับดูแล กรรมการบริหารของนายกองค์การบริหารส่วนตำบล ซึ่งเป็นผู้อำนวยการบริหารงานองค์การบริหารส่วนตำบล และมีพนักงานประจำที่เป็นข้าราชการส่วนท้องถิ่นเป็นผู้ทำงานประจำวัน โดยมีปลัดและเป็นหัวหน้างานบริหารภายในองค์การมีการแบ่งออกเป็นหน่วยงานต่าง ๆ ได้เท่าที่จำเป็นตาม ภาระหน้าที่ขององค์การบริหารส่วนตำบลแต่ละแห่งเพื่อตอบสนองความต้องการของประชาชนในพื้นที่ รับผิดชอบอยู่ เช่น สำนักงาน ปลัด กองช่าง และ กองคลัง



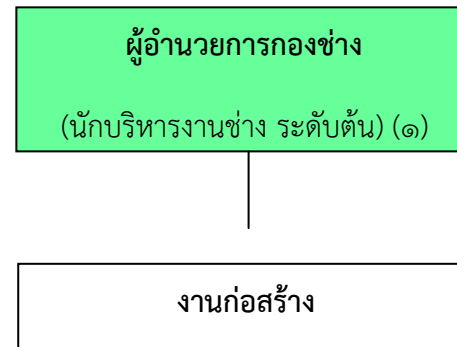
โครงสร้างสำนักงานปลัด อบต.



## โครงสร้างองค์กร



## โครงสร้างกองช่าง



- เจ้าพนักงานธุรการ ปง./ชง. (๑)

- นายช่างโยธา ปง./ชง. (๑) (ว่าง)

**พนักงานจ้างตามภารกิจ (ผู้มีคุณวุฒิ)**

- ผู้ช่วยนายช่างโยธา (๑)

**พนักงานจ้างทั่วไป**

- พนักงานขับเครื่องจักรกลขนาดกลาง



## ขั้นตอนการปฏิบัติงาน : การขอรับการสงเคราะห์ผู้ป่วยเอดส์

### หลักเกณฑ์ วิธีการ เงื่อนไข (ถ้ามี) ในการยื่นคำขอ และในการพิจารณาอนุญาต

ระเบียบกระทรวงมหาดไทย ว่าด้วยการจ่ายเงินสงเคราะห์เพื่อการยังชีพขององค์กรปกครองส่วนท้องถิ่น พ.ศ. ๒๕๔๘ กำหนดให้ผู้ป่วยเอดส์ที่มีคุณสมบัติครบถ้วนตามระเบียบฯ และมีความประสงค์จะขอรับการสงเคราะห์ให้ยื่นคำขอต่อผู้บริหารท้องถิ่นที่ตนมีผู้ล้าเนาอยู่ กรณีไม่สามารถเดินทางมายื่นคำขอรับการสงเคราะห์ด้วยตนเองได้จะมอบอำนาจให้ผู้อุปการะมาดำเนินการก็ได้

#### หลักเกณฑ์

ผู้มีสิทธิจะได้รับเงินสงเคราะห์ต้องเป็นผู้มีคุณสมบัติและไม่มีลักษณะต้องห้าม ดังต่อไปนี้

1. เป็นผู้ป่วยเอดส์ที่แพทย์ได้รับรองและทำการวินิจฉัยแล้ว
2. มีภูมิลำเนาอยู่ในเขตพื้นที่องค์กรปกครองส่วนท้องถิ่น
3. มีรายได้ไม่เพียงพอแก่การยังชีพ หรือถูกทอดทิ้ง หรือขาดผู้อุปการะเลี้ยงดู หรือไม่สามารถประกอบอาชีพเลี้ยงตนเองได้ในการขอรับการสงเคราะห์ผู้ป่วยเอดส์ ผู้ป่วยเอดส์ที่ได้รับความเดือดร้อนกว่า หรือผู้ที่มีปัญหาซับซ้อน หรือผู้ที่อยู่อาศัย อยู่ในพื้นที่ห่างไกลทุรกันดารยากต่อการเข้าถึงบริการของรัฐเป็นผู้ได้รับการพิจารณา

#### วิธีการ

1. ผู้ป่วยเอดส์ ยื่นคำขอตามแบบพร้อมเอกสารหลักฐานต่อองค์กรปกครองส่วนท้องถิ่น ณ ที่ทำการองค์กรปกครองส่วนท้องถิ่น ด้วยตนเองหรือ มอบอำนาจให้ผู้อุปการะมาดำเนินการก็ได้
2. ผู้ป่วยเอดส์รับการตรวจสภาพความเป็นอยู่ คุณสมบัติว่าสมควรได้รับการสงเคราะห์หรือไม่ โดยพิจารณาจากความเดือดร้อน เป็นผู้มีปัญหาซับซ้อน หรือเป็นผู้ที่อาศัยอยู่ในพื้นที่ห่างไกลทุรกันดารยากต่อการเข้าถึงบริการของรัฐ
3. กรณีผู้ป่วยเอดส์ที่ได้รับเบี้ยยังชีพย้ายที่อยู่ ถือว่าขาดคุณสมบัติตามนัยแห่งระเบียบ ต้องไปยื่นความประสงค์ต่อองค์กรปกครองส่วนท้องถิ่นแห่งใหม่ที่ตนย้ายไปเพื่อพิจารณาใหม่

#### ช่องทางการให้บริการ

สถานที่ให้บริการ ที่ทำการองค์การบริหารส่วนตำบลคลอง/ติดต่อด้วยตนเอง ณ หน่วยงาน (หมายเหตุ: (ระยะเวลาเปิดให้บริการ 1 – 30 พฤศจิกายน ของทุกปี))	ระยะเวลาเปิดให้บริการ (ไม่เว้น วันหยุดราชการ) ตั้งแต่เวลา 08:30 - 16:30 น.
---	---

#### ขั้นตอน ระยะเวลา และส่วนงานที่รับผิดชอบ

ระยะเวลาในการดำเนินการรวม :13 วัน

ลำดับ	ขั้นตอน	ระยะเวลา
1)	การตรวจสอบเอกสาร ผู้ที่ประสงค์จะขอรับการสงเคราะห์หรือผู้รับมอบอำนาจ ยื่นคำขอพร้อมเอกสารหลักฐาน และเจ้าหน้าที่ตรวจสอบคำร้องขอลงทะเบียนและเอกสารหลักฐานประกอบ (หมายเหตุ: (1. ระยะเวลา : 45 นาที (ระบุระยะเวลาจริง) 2. หน่วยงานผู้รับผิดชอบ คือ สำนักงานปลัด องค์การบริหารส่วนตำบลคลอง))	45 นาที
2)	การพิจารณา ออกใบนัดหมายตรวจสภาพความเป็นอยู่ และคุณสมบัติ (หมายเหตุ: (1. ระยะเวลา : 15 นาที (ระบุระยะเวลาที่ให้บริการจริง) 2. หน่วยงานผู้รับผิดชอบ คือ สำนักงานปลัด องค์การบริหารส่วนตำบลคลอง))	15 นาที

ลำดับ	ขั้นตอน	ระยะเวลา
	ตำบลคลอง))	
3)	การพิจารณา ตรวจสอบสภาพความเป็นอยู่และคุณสมบัติของผู้ที่ประสงค์รับการ สงเคราะห์ (หมายเหตุ: (1. ระยะเวลา : ไม่เกิน 3 วัน นับจากได้รับคำขอ (ระบุ ระยะเวลาที่ให้บริการจริง) 2. หน่วยงานผู้รับผิดชอบ คือ สำนักงานปลัด องค์การบริหารส่วน ตำบลคลอง))	3 วัน
4)	การพิจารณา จัดทำทะเบียนประวัติพร้อมเอกสารหลักฐานประกอบความเห็นเพื่อ เสนอผู้บริหารพิจารณา (หมายเหตุ: (1. ระยะเวลา : ไม่เกิน 2 วัน นับจากการออกตรวจสอบสภาพ ความเป็นอยู่ (ระบุระยะเวลาที่ให้บริการจริง) 2. หน่วยงานผู้รับผิดชอบ คือ สำนักงานปลัด องค์การบริหารส่วน ตำบลคลอง))	2 วัน
5)	การพิจารณา พิจารณาอนุมัติ (หมายเหตุ: (1. ระยะเวลา : ไม่เกิน 7 วัน นับแต่วันที่ยื่นคำขอ (ระบุ ระยะเวลาที่ให้บริการจริง) 2. ผู้รับผิดชอบ คือ ผู้บริหารองค์กรปกครองส่วนท้องถิ่น 3. กรณีมีข้อขัดข้องเกี่ยวกับการพิจารณา ได้แก่ สภาพความเป็นอยู่ คุณสมบัติ หรือข้อจำกัดด้านงบประมาณจะแจ้งเหตุขัดข้องที่ไม่ สามารถให้การสงเคราะห์ให้ผู้ขอทราบไม่เกินระยะเวลาที่กำหนด))	7 วัน

#### รายการเอกสาร หลักฐานประกอบ

ลำดับ	ชื่อเอกสาร จำนวน และรายละเอียดเพิ่มเติม (ถ้ามี)
1)	บัตรประจำตัวประชาชนหรือบัตรอื่นที่ออกให้โดยหน่วยงานของรัฐที่มีรูปถ่าย พร้อมสำเนา ฉบับจริง 1 ชุด สำเนา 1 ชุด
2)	ทะเบียนบ้านพร้อมสำเนา ฉบับจริง 1 ชุด สำเนา 1 ชุด
3)	สมุดบัญชีเงินฝากธนาคารพร้อมสำเนา (กรณีที่ผู้ขอรับเงินเบี้ยยังชีพผู้ประสงค์ ขอรับเงินเบี้ยยังชีพผู้สูงอายุประสงค์ขอรับเงินเบี้ยยังชีพผู้สูงอายุผ่านธนาคาร) ฉบับจริง 1 ชุด สำเนา 1 ชุด
4)	หนังสือมอบอำนาจ (กรณีมอบอำนาจให้ดำเนินการแทน) ฉบับจริง 1 ฉบับ สำเนา 0 ฉบับ
5)	บัตรประจำตัวประชาชนหรือบัตรอื่นที่ออกให้โดยหน่วยงานของรัฐ ที่มีรูปถ่าย พร้อมสำเนาของผู้รับมอบอำนาจ (กรณีมอบอำนาจให้ดำเนินการแทน)

ลำดับ	ชื่อเอกสาร จำนวน และรายละเอียดเพิ่มเติม (ถ้ามี)
	ฉบับจริง 1 ชุด สำเนา 1 ชุด
6)	สมุดบัญชีเงินฝากธนาคารพร้อมสำเนาของผู้รับมอบอำนาจ (กรณีและผู้ขอรับเงิน เบี้ยยังชีพผู้ประสงค์ขอรับเงินเบี้ยยังชีพผู้สูงอายุประสงค์ขอรับเงินเบี้ยยังชีพผู้สูงอายุผ่านธนาคารของผู้รับมอบอำนาจ) ฉบับจริง 1 ชุด สำเนา 1 ชุด

### การลงทะเบียนและยื่นคำขอรับเงินเบี้ยความพิการ

#### หลักเกณฑ์ วิธีการ เงื่อนไข (ถ้ามี) ในการยื่นคำขอ และในการพิจารณาอนุญาต

ระเบียบกระทรวงมหาดไทย ว่าด้วยหลักเกณฑ์การจ่ายเงินเบี้ยความพิการให้คนพิการขององค์กรปกครองส่วนท้องถิ่นพ.ศ.2553 กำหนดให้ภายในเดือนพฤศจิกายนของทุกปีให้คนพิการ ลงทะเบียนและยื่นคำขอรับเงินเบี้ยความพิการ ในปีงบประมาณถัดไป ณ ที่ทำการองค์กรปกครองส่วนท้องถิ่นที่ตนมีภูมิลำเนา หรือสถานที่ที่องค์กรปกครองส่วนท้องถิ่นกำหนด

#### หลักเกณฑ์

ผู้มีสิทธิจะได้รับเงินเบี้ยความพิการ ต้องเป็นผู้มีคุณสมบัติและไม่มีลักษณะต้องห้าม ดังต่อไปนี้

1. มีสัญชาติไทย
2. มีภูมิลำเนาอยู่ในเขตองค์กรปกครองส่วนท้องถิ่นตามทะเบียนบ้าน
3. มีบัตรประจำตัวคนพิการตามกฎหมายว่าด้วยการส่งเสริมการคุณภาพชีวิตคนพิการ
4. ไม่เป็นบุคคลซึ่งอยู่ในความอุปการะของสถานสงเคราะห์ของรัฐ

ในการยื่นคำขอลงทะเบียนรับเงินเบี้ยความพิการ คนพิการหรือผู้ดูแลคนพิการจะต้องแสดงความประสงค์ขอรับเงินเบี้ยความพิการโดยรับเงินสดด้วยตนเอง หรือโอนเงินเข้าบัญชีเงินฝากธนาคารในนามคนพิการหรือผู้ดูแลคนพิการ ผู้แทนโดยชอบธรรม ผู้พิทักษ์ ผู้อนุบาล แล้วแต่กรณี .กรณีที่คนพิการเป็นผู้เยาว์ซึ่งมีผู้แทนโดยชอบ คนเสมือนไร้ความสามารถหรือคนไร้ความสามารถ ให้ผู้แทนโดยชอบธรรม ผู้พิทักษ์ หรือผู้อนุบาล แล้วแต่กรณี ยื่นคำขอแทนโดยแสดงหลักฐานการเป็นผู้แทนดังกล่าว

#### วิธีการ

1. คนพิการที่จะมีสิทธิรับเงินเบี้ยความพิการในปีงบประมาณถัดไป ให้คนพิการ หรือผู้ดูแลคนพิการ ผู้แทนโดยชอบธรรม ผู้พิทักษ์ ผู้อนุบาล แล้วแต่กรณี ยื่นคำขอตามแบบพร้อมเอกสารหลักฐานต่อองค์กรปกครองส่วนท้องถิ่น ณ สถานที่และภายในระยะเวลา ที่องค์กรปกครองส่วนท้องถิ่นประกาศกำหนด
2. กรณีคนพิการที่ได้รับเงินเบี้ยความพิการจากองค์กรปกครองส่วนท้องถิ่นในปีงบประมาณที่ผ่านมา ให้ถือว่าเป็นผู้ได้ลงทะเบียนและยื่นคำขอรับเงินเบี้ยความพิการตามระเบียบนี้แล้ว
3. กรณีคนพิการที่มีสิทธิได้รับเบี้ยความพิการได้ย้ายที่อยู่ และยังประสงค์ประสงค์จะรับเงินเบี้ยความพิการต่อไปแจ้งต่อองค์กรปกครองส่วนท้องถิ่นแห่งใหม่ที่ตนย้ายไป

## ช่องทางการให้บริการ

สถานที่ให้บริการ ที่ทำการองค์การบริหารส่วนตำบลฉลอง/ติดต่อด้วยตนเอง ณ หน่วยงาน	ระยะเวลาเปิดให้บริการ ในวันและเวลา ราชการ ตั้งแต่เวลา 08:30 - 16:30 น.
--	---

## ขั้นตอน ระยะเวลา และส่วนงานที่รับผิดชอบ

ระยะเวลาในการดำเนินการรวม :30 นาที

ลำดับ	ขั้นตอน	ระยะเวลา
1)	การตรวจสอบเอกสาร ผู้ที่ประสงค์จะขอรับเบี้ยความพิการในปัจุบันประมาณถัดไป หรือผู้รับมอบอำนาจ ยื่นคำขอ พร้อมเอกสารหลักฐาน และเจ้าหน้าที่ ตรวจสอบคำร้องขอลงทะเบียน และเอกสารหลักฐานประกอบ (หมายเหตุ: (1. ระยะเวลา : 20 นาที (ระบุระยะเวลาที่ให้บริการจริง) 2. หน่วยงานผู้รับผิดชอบ คือ สำนักงานปลัด องค์การบริหารส่วน ตำบลฉลอง ))	20 นาที
2)	การพิจารณา ออกใบรับลงทะเบียน ตามแบบยื่นคำขอลงทะเบียนให้ผู้ลงทะเบียน (หมายเหตุ: (1. ระยะเวลา : 10 นาที (ระบุระยะเวลาที่ให้บริการจริง) 2. หน่วยงานผู้รับผิดชอบ คือสำนักงานปลัด องค์การบริหารส่วนตำบล ฉลอง))	10 นาที

## รายการเอกสาร หลักฐานประกอบ

ลำดับ	ชื่อเอกสาร จำนวน และรายละเอียดเพิ่มเติม (ถ้ามี)
1)	บัตรประจำตัวคนพิการตามกฎหมายว่าด้วย การส่งเสริมการคุณภาพชีวิตคน พิการพร้อมสำเนา ฉบับจริง 1 ชุด สำเนา 1 ชุด
2)	ทะเบียนบ้านพร้อมสำเนา ฉบับจริง 1 ชุด สำเนา 1 ชุด
3)	สมุดบัญชีเงินฝากธนาคารพร้อมสำเนา (กรณีและผู้ขอรับเงินเบี้ยความพิการ ประสงค์ขอรับเงินเบี้ยยังชีพผู้สูงอายุผ่านธนาคาร) ฉบับจริง 1 ชุด สำเนา 1 ชุด
4)	บัตรประจำตัวประชาชนหรือบัตรอื่นที่ออกโดยหน่วยงานของรัฐที่มีรูปถ่ายพร้อม สำเนาของผู้ดูแลคนพิการ ผู้แทนโดยชอบธรรม ผู้พิทักษ์ ผู้อนุบาล แล้วแต่กรณี (กรณียื่นคำขอแทน)



ลำดับ	ชื่อเอกสาร จำนวน และรายละเอียดเพิ่มเติม (ถ้ามี)
	ฉบับจริง 1 ชุด สำเนา 1 ชุด
5)	สมุดบัญชีเงินฝากธนาคารพร้อมสำเนาของผู้ดูแลคนพิการ ผู้แทนโดยชอบธรรม ผู้พิทักษ์ ผู้อนุบาล แล้วแต่กรณี (กรณีที่คนพิการเป็นผู้เยาว์ซึ่งมีผู้แทนโดยชอบคนเสมือนไร้ความสามารถ หรือคนไร้ความสามารถ ให้ผู้แทนโดยชอบธรรม ผู้พิทักษ์ หรือผู้อนุบาล แล้วแต่กรณีการยื่นคำขอแทนต้องแสดงหลักฐานการเป็นผู้แทนดังกล่าว) ฉบับจริง 1 ชุด สำเนา 1 ชุด

### การลงทะเบียนและยื่นคำขอรับเงินเบี้ยยังชีพผู้สูงอายุ

#### หลักเกณฑ์ วิธีการ เงื่อนไข (ถ้ามี) ในการยื่นคำขอ และในการพิจารณาอนุญาต

ระเบียบกระทรวงมหาดไทย ว่าด้วยหลักเกณฑ์การจ่ายเงินเบี้ยยังชีพผู้สูงอายุขององค์กรปกครองส่วนท้องถิ่น พ.ศ. 2552 กำหนดให้ภายในเดือนพฤศจิกายนของทุกปี ให้ผู้ที่จะมีอายุครบหกสิบปีบริบูรณ์ขึ้นไปในปีงบประมาณถัดไป และมีคุณสมบัติครบถ้วนมาลงทะเบียน และยื่นคำขอรับเงินเบี้ยยังชีพผู้สูงอายุด้วยตนเองต่อองค์กรปกครองส่วนท้องถิ่นที่ตนมีภูมิลำเนา ณ สำนักงานขององค์กรปกครองส่วนท้องถิ่นหรือสถานที่ที่องค์กรปกครองส่วนท้องถิ่นกำหนด

#### หลักเกณฑ์

1. มีสัญชาติไทย
2. มีภูมิลำเนาอยู่ในเขตองค์กรปกครองส่วนท้องถิ่นตามทะเบียนบ้าน
3. มีอายุหกสิบปีบริบูรณ์ขึ้นไป ซึ่งได้ลงทะเบียน และยื่นคำขอรับเงินเบี้ยยังชีพผู้สูงอายุต่อองค์กรปกครองส่วนท้องถิ่น
4. ไม่เป็นผู้ได้รับสวัสดิการหรือสิทธิประโยชน์อื่นใดจากหน่วยงานภาครัฐ รัฐวิสาหกิจ หรือองค์กรปกครองส่วนท้องถิ่น ได้แก่ ผู้รับบำนาญ เบี้ยหวัดบำนาญพิเศษ หรือเงินอื่นใดในลักษณะเดียวกัน ผู้สูงอายุที่อยู่ในสถานสงเคราะห์ของรัฐหรือองค์กรปกครองส่วนท้องถิ่น ผู้ได้รับเงินเดือน ค่าตอบแทน รายได้ประจำ หรือผลประโยชน์อย่างอื่นที่รัฐหรือองค์กรปกครองส่วนท้องถิ่นจัดให้เป็นประจำ ยกเว้นผู้พิการและผู้ป่วยเอดส์ตามระเบียบกระทรวงมหาดไทย ว่าด้วยการจ่ายเงินสงเคราะห์เพื่อการยังชีพขององค์กรปกครองส่วนท้องถิ่น พ.ศ. 2548

ในการยื่นคำขอรับลงทะเบียนรับเงินเบี้ยยังชีพผู้สูงอายุ ผู้สูงอายุจะต้องแสดงความประสงค์ขอรับเงินเบี้ยยังชีพผู้สูงอายุโดยวิธีใดวิธีหนึ่ง ดังต่อไปนี้

1. รับเงินสดด้วยตนเอง หรือรับเงินสดโดยบุคคลที่ได้รับมอบอำนาจจากผู้มีสิทธิ
2. โอนเงินเข้าบัญชีเงินฝากธนาคารในนามผู้มีสิทธิ หรือโอนเงินเข้าบัญชีเงินฝากธนาคารในนามบุคคลที่ได้รับมอบอำนาจจากผู้มีสิทธิ

#### วิธีการ

1. ผู้ที่จะมีสิทธิรับเงินเบี้ยยังชีพผู้สูงอายุในปีงบประมาณถัดไป ยื่นคำขอตามแบบพร้อมเอกสารหลักฐานต่อองค์กรปกครองส่วนท้องถิ่น ณ สถานที่และภายในระยะเวลาที่องค์กรปกครองส่วนท้องถิ่นประกาศกำหนดด้วยตนเอง หรือมอบอำนาจให้ผู้อื่นดำเนินการได้

2. กรณีผู้สูงอายุที่ได้รับเงินเบี้ยยังชีพผู้สูงอายุจากองค์กรปกครองส่วนท้องถิ่นในปีงบประมาณที่ผ่านมา ให้ถือว่าเป็นผู้ได้ลงทะเบียน และยื่นคำขอรับเบี้ยยังชีพผู้สูงอายุตามระเบียบนี้แล้ว

3. กรณีผู้สูงอายุที่มีสิทธิได้รับเบี้ยยังชีพผู้สูงอายุ และยังไม่ประสงค์จะรับเงินเบี้ยยังชีพผู้สูงอายุ ต้องไปแจ้งต่อองค์กรปกครองส่วนท้องถิ่นแห่งใหม่ที่ตน ย้ายไป

### ช่องทางการให้บริการ

สถานที่ให้บริการ ที่ทำการองค์การบริหารส่วนตำบลคลอง/ติดต่อด้วยตนเอง ณ หน่วยงาน	ระยะเวลาเปิดให้บริการ ในวันราชการ ตั้งแต่เวลา 08:30 - 16:30 น.
---	---

ขั้นตอน ระยะเวลา และส่วนงานที่รับผิดชอบ

ระยะเวลาในการดำเนินการรวม :30 นาที

ลำดับ	ขั้นตอน	ระยะเวลา
1)	การตรวจสอบเอกสาร ผู้ที่ประสงค์จะขอรับเบี้ยยังชีพผู้สูงอายุ ในปีงบประมาณถัดไป หรือผู้รับมอบอำนาจ ยื่นคำขอพร้อมเอกสารหลักฐาน และ เจ้าหน้าที่ตรวจสอบคำร้องขอลงทะเบียน และเอกสาร หลักฐานประกอบ (หมายเหตุ: (1. ระยะเวลา : 20 นาที (ระบุระยะเวลาที่ ให้บริการจริง) 2. หน่วยงานผู้รับผิดชอบ คือ สำนักงานปลัด องค์การบริหาร ส่วนตำบลคลอง))	20 นาที
2)	การพิจารณา ออกใบรับลงทะเบียนตามแบบยื่นคำขอลงทะเบียนให้ ผู้ลงทะเบียนหรือผู้รับมอบอำนาจ (หมายเหตุ: (1. ระยะเวลา : 10 นาที (ระบุระยะเวลาที่ ให้บริการจริง) 2. หน่วยงานผู้รับผิดชอบ คือ สำนักงานปลัด องค์การบริหาร ส่วนตำบลคลอง))	10 นาที

### รายการเอกสาร หลักฐานประกอบ

ลำดับ	ชื่อเอกสาร จำนวน และรายละเอียดเพิ่มเติม (ถ้ามี)
1)	บัตรประจำตัวประชาชนหรือบัตรอื่นที่ออกให้โดยหน่วยงานของรัฐที่มี รูปถ่ายพร้อมสำเนา ฉบับจริง 1 ชุด

ลำดับ	ชื่อเอกสาร จำนวน และรายละเอียดเพิ่มเติม (ถ้ามี)
	สำเนา 1 ชุด
2)	ทะเบียนบ้านพร้อมสำเนา ฉบับจริง 1 ชุด สำเนา 1 ชุด
3)	สมุดบัญชีเงินฝากธนาคารพร้อมสำเนา (กรณีที่ผู้ขอรับเงินเบี้ยยังชีพ ผู้ ประสงค์ขอรับเงินเบี้ยยังชีพผู้สูงอายุประสงค์ขอรับเงินเบี้ยยังชีพ ผู้สูงอายุผ่านธนาคาร) ฉบับจริง 1 ชุด สำเนา 1 ชุด
4)	หนังสือมอบอำนาจ (กรณีมอบอำนาจให้ดำเนินการแทน) ฉบับจริง 1 ฉบับ สำเนา 0 ฉบับ
5)	บัตรประจำตัวประชาชนหรือบัตรอื่นที่ออกให้โดยหน่วยงานของรัฐที่มี รูปถ่ายพร้อมสำเนาของผู้รับมอบอำนาจ (กรณีมอบอำนาจให้ ดำเนินการแทน) ฉบับจริง 1 ชุด สำเนา 1 ชุด
6)	สมุดบัญชีเงินฝากธนาคารพร้อมสำเนาของผู้รับมอบอำนาจ (กรณีผู้ ขอรับเงินเบี้ยยังชีพผู้ประสงค์ขอรับเงินเบี้ยยังชีพผู้สูงอายุประสงค์ ขอรับเงินเบี้ยยังชีพผู้สูงอายุผ่านธนาคารของผู้รับมอบอำนาจ) ฉบับจริง 1 ชุด สำเนา 1 ชุด

## การรับชำระภาษีโรงเรือนและที่ดิน

### หลักเกณฑ์ วิธีการ เงื่อนไข (ถ้ามี) ในการยื่นคำขอ และในการพิจารณาอนุญาต

พระราชบัญญัติภาษีโรงเรือนและที่ดิน พ.ศ. 2475 กำหนดให้องค์กรปกครองส่วนท้องถิ่นมีหน้าที่ในการรับชำระภาษีโรงเรือนและที่ดินจากทรัพย์สินที่เป็นโรงเรือนหรือสิ่งปลูกสร้างอย่างอื่น ๆ และที่ดินที่ใช้ต่อเนื่องกับโรงเรือนหรือสิ่งปลูกสร้างอย่างอื่นนั้น โดยมีหลักเกณฑ์ วิธีการ และเงื่อนไข ดังนี้

1. องค์กรปกครองส่วนท้องถิ่น (เทศบาล/องค์การบริหารส่วนตำบล/เมืองพัทยา) ประชาสัมพันธ์ขั้นตอนและวิธีการชำระภาษี
2. แจ้งให้เจ้าของทรัพย์สินทราบเพื่อยื่นแบบแสดงรายการทรัพย์สิน (ภ.ร.ด.2)
3. เจ้าของทรัพย์สินยื่นแบบแสดงรายการทรัพย์สิน (ภ.ร.ด.2) ภายในเดือนกุมภาพันธ์
4. องค์กรปกครองส่วนท้องถิ่นตรวจสอบแบบแสดงรายการทรัพย์สินและแจ้งการประเมินภาษี (ภ.ร.ด.8)
5. องค์กรปกครองส่วนท้องถิ่นรับชำระภาษี (เจ้าของทรัพย์สินชำระภาษีทันที หรือชำระภาษีภายในกำหนดเวลา)
6. เจ้าของทรัพย์สินดำเนินการชำระภาษีภายใน 30 วัน นับแต่ได้รับแจ้งการประเมิน กรณีที่เจ้าของทรัพย์สินชำระภาษีเกินเวลาที่กำหนด จะต้องชำระเงินเพิ่มตามอัตราที่กฎหมายกำหนด
7. กรณีที่ผู้รับประเมิน (เจ้าของทรัพย์สิน) ไม่พอใจการประเมินสามารถอุทธรณ์ต่อผู้บริหารท้องถิ่นได้ภายใน 15 วัน นับแต่ได้รับแจ้งการประเมิน โดยผู้บริหารท้องถิ่นชี้ขาดและแจ้งเจ้าของทรัพย์สินทราบภายใน 30 วัน นับจากวันที่เจ้าของทรัพย์สินยื่นอุทธรณ์ (ภ.ร.ด.9)
8. กรณีคำขอหรือรายการเอกสารประกอบการพิจารณาไม่ถูกต้องหรือไม่ครบถ้วน และไม่อาจแก้ไขเพิ่มเติมได้ในขณะนั้น ผู้รับคำขอและผู้ยื่นคำขอจะต้องลงนามบันทึกสองฝ่ายและรายการเอกสาร/หลักฐานร่วมกันพร้อมกำหนดระยะเวลาให้ผู้ยื่นคำขอดำเนินการแก้ไข/เพิ่มเติม หากผู้ยื่นคำขอไม่ดำเนินการแก้ไข/เพิ่มเติมได้ภายในระยะเวลาที่กำหนด ผู้รับคำขอจะดำเนินการคืนคำขอและเอกสารประกอบการพิจารณา
9. พนักงานเจ้าหน้าที่จะยังไม่พิจารณาคำขอและยังไม่ระยะเวลาดำเนินงานจนกว่าผู้ยื่นคำขอจะดำเนินการแก้ไขคำขอหรือยื่นเอกสารเพิ่มเติมครบถ้วนตามบันทึกสองฝ่ายนั้นเรียบร้อยแล้ว
10. ระยะเวลาการให้บริการตามคู่มือเริ่มนับหลังจากเจ้าหน้าที่ผู้รับคำขอได้ตรวจสอบคำขอและรายการเอกสารหลักฐานแล้วเห็นว่ามีครบถ้วนตามที่ระบุไว้ในคู่มือประชาชน
11. จะดำเนินการแจ้งผลการพิจารณาให้ผู้ยื่นคำขอทราบภายใน 7 วัน นับแต่วันที่พิจารณาแล้วเสร็จ

### ช่องทางการให้บริการ

สถานที่ให้บริการ กองคลัง องค์การบริหารส่วนตำบลฉลอง/ติดต่อด้วยตนเอง ณ หน่วยงาน	ระยะเวลาเปิดให้บริการ เปิดให้บริการวัน จันทร์ ถึง วันศุกร์ (ยกเว้นวันหยุดที่ทาง ราชการกำหนด) ตั้งแต่เวลา 08:30 - 16:30 น.
---	---

### ขั้นตอน ระยะเวลา และส่วนงานที่รับผิดชอบ

ระยะเวลาในการดำเนินการรวม :31 วัน

ลำดับ	ขั้นตอน	ระยะเวลา
1)	การตรวจสอบเอกสาร เจ้าของทรัพย์สินยื่นแบบแสดงรายการทรัพย์สิน (ภ.ร.ด.2) เพื่อให้พนักงานเจ้าหน้าที่ตรวจสอบเอกสาร (หมายเหตุ: (1. ระยะเวลา : 1 วัน นับแต่ผู้รับบริการมายื่นคำ ขอ 2. หน่วยงานผู้รับผิดชอบ คือ กองคลัง องค์การบริหารส่วน ตำบลคลอง))	1 วัน
2)	การพิจารณา พนักงานเจ้าหน้าที่พิจารณาตรวจสอบรายการทรัพย์สินตาม แบบแสดงรายการทรัพย์สิน (ภ.ร.ด.2) และแจ้งการประเมิน ภาษีให้เจ้าของทรัพย์สินดำเนินการชำระภาษี (หมายเหตุ: (1. ระยะเวลา : ภายใน 30 วัน นับจากวันที่ยื่น แบบแสดงรายการทรัพย์สิน (ภ.ร.ด.2) (ตามพระราชบัญญัติ วิธีปฏิบัติราชการทางปกครองฯ) 2. หน่วยงานผู้รับผิดชอบ คือ กองคลัง องค์การบริหารส่วน ตำบลคลอง))	30 วัน

### รายการเอกสาร หลักฐานประกอบ

ลำดับ	ชื่อเอกสาร จำนวน และรายละเอียดเพิ่มเติม (ถ้ามี)
1)	บัตรประจำตัวประชาชนหรือบัตรอื่นที่ออกให้โดยหน่วยงานของรัฐ ฉบับจริง 1 ชุด สำเนา 1 ชุด
2)	ทะเบียนบ้านพร้อมสำเนา ฉบับจริง 1 ชุด สำเนา 1 ชุด
3)	หลักฐานแสดงกรรมสิทธิ์โรงเรือนและที่ดินพร้อมสำเนา เช่น โฉนดที่ดิน ใบอนุญาตปลูกสร้าง หนังสือสัญญาซื้อขาย หรือให้โรงเรือนฯ ฉบับจริง 1 ชุด สำเนา 1 ชุด
4)	หลักฐานการประกอบกิจการพร้อมสำเนา เช่น ใบทะเบียนการค้า ทะเบียนพาณิชย์ ทะเบียนภาษีมูลค่าเพิ่ม หรือใบอนุญาตประกอบ กิจการค้าของฝ่ายสิ่งแวดล้อม สัญญาเช่าอาคาร ฉบับจริง 1 ชุด สำเนา 1 ชุด

ลำดับ	ชื่อเอกสาร จำนวน และรายละเอียดเพิ่มเติม (ถ้ามี)
5)	หนังสือรับรองนิติบุคคล และงบแสดงฐานะการเงิน (กรณีนิติบุคคล) พร้อมสำเนา ฉบับจริง 1 ชุด สำเนา 1 ชุด
6)	หนังสือมอบอำนาจ (กรณีมอบอำนาจให้ดำเนินการแทน) ฉบับจริง 1 ฉบับ สำเนา 0 ฉบับ

### การรับชำระภาษีป้าย

#### หลักเกณฑ์ วิธีการ เงื่อนไข (ถ้ามี) ในการยื่นคำขอ และในการพิจารณาอนุญาต

ตามพระราชบัญญัติภาษีป้าย พ.ศ. 2510 กำหนดให้องค์กรปกครองส่วนท้องถิ่นมีหน้าที่ในการรับชำระภาษีป้ายแสดงชื่อ ยี่ห้อ หรือเครื่องหมายที่ใช้เพื่อการประกอบการค้าหรือประกอบกิจการอื่น หรือโฆษณาการค้าหรือกิจการอื่น เพื่อหารายได้ โดยมีหลักเกณฑ์ วิธีการ และเงื่อนไข ดังนี้

1. องค์กรปกครองส่วนท้องถิ่น (เทศบาลหรือองค์การบริหารส่วนตำบล) ประชาสัมพันธ์ขั้นตอนและวิธีการเสียภาษี
2. แจ้งให้เจ้าของป้ายทราบเพื่อยื่นแบบแสดงรายการภาษีป้าย (ภ.ป. 1)
3. เจ้าของป้ายยื่นแบบแสดงรายการภาษีป้าย (ภ.ป. 1) ภายในเดือนมีนาคม
4. องค์กรปกครองส่วนท้องถิ่นตรวจสอบแบบแสดงรายการภาษีป้ายและแจ้งการประเมินภาษีป้าย (ภ.ป. 3)
5. องค์กรปกครองส่วนท้องถิ่นรับชำระภาษี (เจ้าของป้ายชำระภาษีทันที หรือชำระภาษีภายในกำหนดเวลา)
6. กรณีที่เจ้าของป้ายชำระภาษีเกินเวลาที่กำหนด (เกิน 15 วัน นับแต่ได้รับแจ้งการประเมิน) ต้องชำระภาษีและเงินเพิ่ม
7. กรณีที่ผู้รับประเมิน (เจ้าของป้าย) ไม่พอใจการประเมินสามารถอุทธรณ์ต่อผู้บริหารท้องถิ่นได้ภายใน 30 วัน นับแต่ได้รับแจ้ง การประเมิน เพื่อให้ผู้บริหารท้องถิ่นชี้ขาดและแจ้งให้ผู้เสียภาษีทราบ ตามแบบ (ภ.ป. 5) ภายในระยะเวลา 60 วัน นับแต่วันที่ได้รับอุทธรณ์ ตามพระราชบัญญัติภาษีป้าย พ.ศ. 2510
8. กรณีคำขอหรือรายการเอกสารประกอบการพิจารณาไม่ถูกต้องหรือไม่ครบถ้วน และไม่อาจแก้ไขเพิ่มเติมได้ในขณะนั้น ผู้รับคำขอและผู้ยื่นคำขอจะต้องลงนามบันทึกสองฝ่ายและรายการเอกสาร/หลักฐานร่วมกัน พร้อมกำหนดระยะเวลาให้ผู้ยื่นคำขอดำเนินการแก้ไข/เพิ่มเติม หากผู้ยื่นคำขอไม่ดำเนินการแก้ไข/เพิ่มเติมภายในระยะเวลาที่กำหนด ผู้รับคำขอจะดำเนินการคืนคำขอและเอกสารประกอบการพิจารณา

9. พนักงานเจ้าหน้าที่จะยังไม่พิจารณาคำขอและยังไม่นับระยะเวลาดำเนินงานจนกว่าผู้ยื่นคำขอจะดำเนินการแก้ไขคำขอหรือยื่นเอกสารเพิ่มเติมครบถ้วนตามบันทึกสองฝ่ายนั้นเรียบร้อยแล้ว

10. ระยะเวลาการให้บริการตามคู่มือเริ่มนับหลังจากเจ้าหน้าที่ผู้รับคำขอได้ตรวจสอบคำขอและรายการเอกสารหลักฐานแล้ว เห็นว่ามีความครบถ้วนตามที่ระบุไว้ในคู่มือประชาชน

11. หน่วยงานจะมีการแจ้งผลการพิจารณาให้ผู้ยื่นคำขอทราบภายใน 7 วันนับแต่วันที่พิจารณาแล้วเสร็จ ตามมาตรา 10 แห่งพระราชบัญญัติการอำนวยความสะดวกในการพิจารณาอนุญาตของทางราชการ พ.ศ. 2558

### ช่องทางการให้บริการ

<b>สถานที่ให้บริการ</b> องค์กรบริหารส่วนตำบลฉลอง / ติดต่อด้วยตนเอง ณ หน่วยงาน	<b>ระยะเวลาเปิดให้บริการ</b> เปิดให้บริการวัน จันทร์ ถึง วันศุกร์ (ยกเว้นวันหยุดที่ทางราชการ กำหนด) ตั้งแต่เวลา 08:30 - 16:30 น.
---	--

### ขั้นตอน ระยะเวลา และส่วนงานที่รับผิดชอบ

ระยะเวลาในการดำเนินการรวม :46 วัน

ลำดับ	ขั้นตอน	ระยะเวลา
1)	<b>การตรวจสอบเอกสาร</b> เจ้าของป้ายยื่นแบบแสดงรายการภาษีป้าย (ภ.ป. 1) เพื่อให้พนักงาน เจ้าหน้าที่ตรวจสอบความครบถ้วนถูกต้องของเอกสารหลักฐาน (หมายเหตุ: (1. ระยะเวลา : 1 วัน (ภายในเดือนมีนาคมของทุกปี) 2. หน่วยงานผู้รับผิดชอบ คือ กองคลัง / องค์กรบริหารส่วนตำบล ฉลอง))	1 วัน
2)	<b>การพิจารณา</b> พนักงานเจ้าหน้าที่พิจารณาตรวจสอบรายการป้าย ตามแบบแสดง รายการภาษีป้าย (ภ.ป.1) และแจ้งการประเมินภาษี (หมายเหตุ: (1. ระยะเวลา : ภายใน 30 วัน นับจากวันที่ยื่นแสดง รายการภาษีป้าย (ภ.ป.1) (ตามพระราชบัญญัติวิธีปฏิบัติราชการทาง ปกครอง พ.ศ. 2539) 2. หน่วยงานผู้รับผิดชอบ คือ กองคลัง องค์กรบริหารส่วนตำบล ฉลอง))	30 วัน
3)	<b>การพิจารณา</b> เจ้าของป้ายชำระภาษี (หมายเหตุ: (1. ระยะเวลา : ภายใน 15 วัน นับแต่ได้รับแจ้งการ ประเมิน (กรณีชำระเกิน 15 วัน จะต้องชำระเงินเพิ่มตามอัตราที่ กฎหมายกำหนด) 2. หน่วยงานผู้รับผิดชอบ คือ กองคลัง องค์กรบริหารส่วนตำบล ฉลอง))	15 วัน

รายการเอกสาร หลักฐานประกอบ

ลำดับ	ชื่อเอกสาร จำนวน และรายละเอียดเพิ่มเติม (ถ้ามี)
1)	บัตรประจำตัวประชาชนหรือบัตรที่ออกให้โดยหน่วยงานของรัฐพร้อมสำเนา ฉบับจริง 1 ชุด สำเนา 1 ชุด
2)	ทะเบียนบ้านพร้อมสำเนา ฉบับจริง 1 ชุด สำเนา 1 ชุด
3)	แผนผังแสดงสถานที่ตั้งหรือแสดงป้าย รายละเอียดเกี่ยวกับป้าย วัน เดือน ปี ที่ติดตั้งหรือแสดง ฉบับจริง 1 ชุด สำเนา 0 ชุด
4)	หลักฐานการประกอบกิจการ เช่น สำเนาใบทะเบียนการค้า สำเนาทะเบียนพาณิชย์ สำเนาทะเบียนภาษีมูลค่าเพิ่ม ฉบับจริง 0 ชุด สำเนา 1 ชุด
5)	หนังสือรับรองนิติบุคคล (กรณีนิติบุคคล) พร้อมสำเนา ฉบับจริง 1 ชุด สำเนา 1 ชุด
6)	สำเนาใบเสร็จรับเงินภาษีป้าย (ถ้ามี) ฉบับจริง 0 ชุด สำเนา 1 ชุด
7)	หนังสือมอบอำนาจ (กรณีมอบอำนาจให้ดำเนินการแทน) ฉบับจริง 1 ฉบับ สำเนา 0 ฉบับ



## การรับชำระภาษีบำรุงท้องที่

### หลักเกณฑ์ วิธีการ เงื่อนไข (ถ้ามี) ในการยื่นคำขอ และในการพิจารณาอนุญาต

พระราชบัญญัติภาษีบำรุงท้องที่ พ.ศ. 2508 กำหนดให้องค์กรปกครองส่วนท้องถิ่นมีหน้าที่ในการรับชำระภาษีบำรุงท้องที่ โดยมีหลักเกณฑ์และขั้นตอน ดังนี้

#### 1. การติดต่อขอชำระภาษีบำรุงท้องที่

1.1 การยื่นแบบแสดงรายการที่ดิน กรณีผู้ที่เป็นเจ้าของที่ดินในวันที่ 1 มกราคม ของปีที่มีการตีราคาปานกลางที่ดิน

(1) ผู้มีหน้าที่เสียภาษีหรือเจ้าของที่ดินยื่นแบบแสดงรายการที่ดิน (ภท.5) พร้อมด้วยหลักฐานที่ต้องใช้ต่อเจ้าพนักงานประเมินภายในเดือนมกราคมของปีที่มีการประเมินราคาปานกลางของที่ดิน

(2) เจ้าพนักงานประเมินจะทำการตรวจสอบและคำนวณค่าภาษีแล้วแจ้งการประเมินให้ผู้มีหน้าที่เสียภาษีหรือเจ้าของที่ดินทราบว่าจะต้องเสียภาษีเป็นจำนวนเท่าใดภายในเดือนมีนาคม

(3) ผู้มีหน้าที่เสียภาษีหรือเจ้าของที่ดินจะต้องเสียภาษีภายในเดือนเมษายนของทุกปี เว้นแต่กรณีได้รับใบแจ้งการประเมินหลังเดือนมีนาคม ต้องชำระภาษีภายใน 30 วัน นับแต่วันที่ได้รับการประเมิน

1.2 การยื่นแบบแสดงรายการที่ดิน กรณีเป็นเจ้าของที่ดินรายใหม่หรือจำนวนเนื้อที่ดินเดิมเปลี่ยนแปลงไป

(1) เจ้าของที่ดินยื่นคำร้องตามแบบ ภท.5 หรือ ภท.8 แล้วแต่กรณี พร้อมด้วยหลักฐานต่อเจ้าพนักงานประเมินภายในกำหนด 30 วัน นับแต่วันได้รับโอนหรือมีการเปลี่ยนแปลง

(2) เมื่อเจ้าหน้าที่ได้รับแบบแล้ว จะออกใบรับไว้ให้เป็นหลักฐาน

(3) เจ้าพนักงานประเมินจะแจ้งให้เจ้าของที่ดินทราบว่าจะต้องเสียภาษีในปีต่อไปจำนวนเท่าใด

1.3 การยื่นแบบแสดงรายการที่ดินกรณีเปลี่ยนแปลงการใช้ที่ดินอันเป็นเหตุให้การลดหย่อนเปลี่ยนแปลงไป หรือมีเหตุอย่างอื่นทำให้อัตราภาษีบำรุงท้องที่เปลี่ยนแปลงไป

(1) เจ้าของที่ดินยื่นคำร้องตามแบบ ภท.8 พร้อมด้วยหลักฐานต่อเจ้าพนักงานประเมินภายในกำหนด 30 วัน นับแต่วันที่มีการเปลี่ยนแปลงการใช้ที่ดิน

(2) เมื่อเจ้าหน้าที่ได้รับแบบแล้ว จะออกใบรับไว้ให้เป็นหลักฐาน

(3) เจ้าพนักงานประเมินจะแจ้งให้เจ้าของที่ดินทราบว่าจะต้องเสียภาษีในปีต่อไปจำนวนเท่าใด

(4) การขอชำระภาษีบำรุงท้องที่ในปีถัดไปจากปีที่มีการประเมินราคาปานกลางของที่ดินให้ผู้รับประเมินนำใบเสร็จรับเงินของปีก่อนพร้อมกับเงินไปชำระภายในเดือนเมษายนของทุกปี

2. กรณีเจ้าของที่ดินไม่เห็นพ้องด้วยกับราคาปานกลางที่ดิน หรือเมื่อได้รับแจ้งการประเมินภาษีบำรุงท้องที่แล้ว เห็นว่าการประเมินนั้นไม่ถูกต้องมีสิทธิอุทธรณ์ต่อผู้ว่าราชการจังหวัดได้ โดยยื่นอุทธรณ์ผ่านเจ้าพนักงานประเมินภายใน 30 วันนับแต่วันที่ประกาศราคาปานกลางที่ดินหรือวันที่ได้รับการแจ้งประเมินแล้วแต่กรณี

3. กรณีคำขอหรือรายการเอกสารประกอบการพิจารณาไม่ถูกต้องหรือไม่ครบถ้วนและไม่อาจแก้ไขเพิ่มเติมได้ในขณะนั้นผู้รับคำขอและผู้ยื่นคำขอจะต้องลงนามบันทึกสองฝ่ายและรายการเอกสาร/หลักฐานร่วมกัน พร้อมกำหนดระยะเวลาให้ผู้ยื่นคำขอดำเนินการแก้ไข/เพิ่มเติมหากผู้ยื่นคำขอไม่ดำเนินการแก้ไข/เพิ่มเติมได้ภายในระยะเวลาที่กำหนดผู้รับคำขอจะดำเนินการคืนคำขอและเอกสารประกอบการพิจารณา

4. พนักงานเจ้าหน้าที่จะยังไม่พิจารณาคำขอและยังไม่รับระยะเวลาดำเนินงานจนกว่าผู้ยื่นคำขอจะดำเนินการแก้ไขคำขอหรือยื่นเอกสารเพิ่มเติมครบถ้วนตามบันทึกสองฝ่ายนั้นเรียบร้อยแล้ว

5. ระยะเวลาการให้บริการตามคู่มือเริ่มนับหลังจากเจ้าหน้าที่ผู้รับคำขอได้ตรวจสอบคำขอและรายการเอกสารหลักฐานแล้วเห็นว่ามีความครบถ้วนตามที่ระบุไว้ในคู่มือประชาชน

6. จะดำเนินการแจ้งผลการพิจารณาให้ผู้ยื่นคำขอทราบภายใน 7 วันนับแต่วันที่พิจารณาแล้วเสร็จ

### ช่องทางการให้บริการ

สถานที่ให้บริการ กองคลัง องค์การบริหารส่วนตำบลฉลอง อำเภอสิชล จังหวัดนครศรีธรรมราช 80120 โทร.075-354137/ติดต่อด้วยตนเอง ณ หน่วยงาน	ระยะเวลาเปิดให้บริการ เปิดให้บริการวัน จันทร์ ถึง วันศุกร์ (ยกเว้นวันหยุดที่ทางราชการกำหนด) ตั้งแต่เวลา 08:30 - 16:30 น.
--	--

### ขั้นตอน ระยะเวลา และส่วนงานที่รับผิดชอบ

ระยะเวลาในการดำเนินการรวม :31 วัน

ลำดับ	ขั้นตอน	ระยะเวลา
1)	การตรวจสอบเอกสาร เจ้าของทรัพย์สินยื่นแบบแสดงรายการทรัพย์สิน (ภท.5 หรือ ภท.8) เพื่อให้พนักงานเจ้าหน้าที่ตรวจสอบเอกสาร (หมายเหตุ: (กองคลัง องค์การบริหารส่วนตำบลฉลอง อำเภอสิชล จังหวัดนครศรีธรรมราช))	1 วัน
2)	การพิจารณา พนักงานเจ้าหน้าที่พิจารณาตรวจสอบรายการทรัพย์สินตามแบบแสดงรายการ (ภท.5 หรือ ภท.8) และแจ้งการประเมินภาษีให้เจ้าของทรัพย์สินดำเนินการชำระภาษี (หมายเหตุ: (กองคลัง องค์การบริหารส่วนตำบลฉลอง อำเภอสิชล จังหวัดนครศรีธรรมราช ))	30 วัน

### รายการเอกสาร หลักฐานประกอบ

ลำดับ	ชื่อเอกสาร จำนวน และรายละเอียดเพิ่มเติม (ถ้ามี)
1)	บัตรประจำตัวประชาชน ฉบับจริง 1 ฉบับ สำเนา 1 ฉบับ
2)	สำเนาทะเบียนบ้าน ฉบับจริง 1 ฉบับ สำเนา 1 ฉบับ
3)	หลักฐานแสดงกรรมสิทธิ์ที่ดิน เช่น โฉนดที่ดิน , น.ส.3 ฉบับจริง 1 ชุด สำเนา 1 ชุด
4)	หนังสือรับรองนิติบุคคล ฉบับจริง 1 ชุด สำเนา 1 ชุด

ลำดับ	ชื่อเอกสาร จำนวน และรายละเอียดเพิ่มเติม (ถ้ามี)
5)	หนังสือมอบอำนาจ ฉบับจริง 1 ฉบับ สำเนา 0 ฉบับ หมายเหตุ(กรณีมอบอำนาจให้ดำเนินการแทน)
6)	ใบเสร็จหรือสำเนาใบเสร็จการชำระค่าภาษีบำรุงท้องที่ของปีก่อน ฉบับจริง 1 ฉบับ สำเนา 1 ฉบับ

**การจดทะเบียนพาณิชย์ (เลิกประกอบพาณิชย์) ตาม พ.ร.บ.จดทะเบียนพาณิชย์ พ.ศ. 2499**  
**กรณีผู้จดทะเบียนเป็นบุคคลธรรมดา**

**หลักเกณฑ์ วิธีการ เงื่อนไข (ถ้ามี) ในการยื่นคำขอ และในการพิจารณาอนุญาต**

1. ผู้ประกอบพาณิชย์ซึ่งจดทะเบียนพาณิชย์ไว้ ต่อมาได้เลิกประกอบพาณิชย์ทั้งหมด จะโดยเหตุใดก็ตาม เช่น ขาดทุน ไม่ประสงค์จะประกอบการค้าต่อไป เจ้าของสถานที่เรียกห้องคืนเพราะหมดสัญญาเช่า หรือเลิกห้างหุ้นส่วนบริษัท ให้ยื่นคำขอจดทะเบียนเลิกประกอบพาณิชย์ ต่อพนักงานเจ้าหน้าที่ภายในกำหนด 30 วัน นับตั้งแต่วันที่เลิกประกอบพาณิชย์ (มาตรา 13)

2. กรณีผู้ประกอบพาณิชย์มีเหตุขัดข้องไม่สามารถยื่นคำขอจดทะเบียนเลิกด้วยตนเอง เช่น วิกจริต ตาย สาบสูญ เป็นต้น ให้ผู้ที่มีส่วนได้เสียตามกฎหมาย เช่น สามี ภริยา บิดา มารดา หรือบุตร ยื่นขอจดทะเบียนเลิกประกอบพาณิชย์แทนผู้ประกอบพาณิชย์นั้นได้ โดยให้ผู้มีส่วนได้เสียตามกฎหมายลงลายมือชื่อในคำขอจดทะเบียนเลิก พร้อมแนบเอกสารหลักฐานการที่ผู้ประกอบพาณิชย์ไม่สามารถมายื่นคำขอจดทะเบียนได้ด้วยตนเอง เช่น ใบมรณบัตร คำสั่งศาล เป็นต้น

3. ผู้ประกอบพาณิชย์สามารถยื่นจดทะเบียนเลิกประกอบพาณิชย์ได้ด้วยตนเองหรือจะมอบอำนาจให้ผู้อื่นยื่นแทนก็ได้

4. ให้ผู้ประกอบพาณิชย์ซึ่งเป็นเจ้าของกิจการหรือผู้มีส่วนได้เสีย (แล้วแต่กรณี) เป็นผู้ลงลายมือชื่อรับรองรายการในคำขอจดทะเบียนและเอกสารประกอบคำขอจดทะเบียน

5. แบบพิมพ์คำขอจดทะเบียน (แบบ ทพ.) หรือหนังสือมอบอำนาจสามารถขอได้จากพนักงานเจ้าหน้าที่หรือดาวน์โหลดจาก [www.dbd.go.th](http://www.dbd.go.th)

**หมายเหตุ** ขั้นตอนการดำเนินงานตามคู่มือจะเริ่มนับระยะเวลาตั้งแต่เจ้าหน้าที่ตรวจสอบเอกสารครบถ้วนตามที่ระบุไว้ในคู่มือประชาชนเรียบร้อยแล้ว ทั้งนี้ ในกรณีที่คำขอหรือเอกสารหลักฐานไม่ครบถ้วน และ/หรือมีความบกพร่องไม่สมบูรณ์ เป็นเหตุให้ไม่สามารถพิจารณาได้ เจ้าหน้าที่จะจัดทำบันทึกความบกพร่องของรายการเอกสารหรือเอกสารหลักฐานที่ต้องยื่นเพิ่มเติม โดยผู้ยื่นคำขอจะต้องดำเนินการแก้ไขและ/หรือยื่นเอกสารเพิ่มเติมภายในระยะเวลาที่กำหนดในบันทึกดังกล่าว มิเช่นนั้นจะถือว่าผู้ยื่นคำขอละทิ้งคำขอ โดยเจ้าหน้าที่และผู้ยื่นคำขอหรือผู้ได้รับมอบอำนาจจะลงนามบันทึกดังกล่าว และจะมอบสำเนาทันทีความพร่องดังกล่าวให้ผู้ยื่นคำขอหรือผู้ได้รับมอบอำนาจไว้เป็นหลักฐาน

### ช่องทางการให้บริการ

สถานที่ให้บริการ กองคลัง องค์การบริหารส่วนตำบลคลอง/ติดต่อด้วย ตนเอง ณ หน่วยงาน	ระยะเวลาเปิดให้บริการ เปิดให้บริการวัน จันทร์ ถึง วันศุกร์ (ยกเว้นวันหยุดที่ทางราชการกำหนด) ตั้งแต่เวลา 08:30 - 16:30 น.
---	--

### ขั้นตอน ระยะเวลา และส่วนงานที่รับผิดชอบ

ระยะเวลาในการดำเนินการรวม :60 นาที

ลำดับ	ขั้นตอน	ระยะเวลา
1)	การตรวจสอบเอกสาร นายทะเบียนตรวจพิจารณาเอกสาร/แจ้งผล (หมายเหตุ: -)	30 นาที
2)	การตรวจสอบเอกสาร เจ้าหน้าที่การเงินรับชำระค่าธรรมเนียม (หมายเหตุ: -)	5 นาที
3)	การพิจารณา นายทะเบียนรับจดทะเบียน /เจ้าหน้าที่บันทึกข้อมูลเข้าระบบ/ จัดเตรียมใบสำคัญการจดทะเบียน/หนังสือรับรอง/สำเนาเอกสาร (หมายเหตุ: -)	15 นาที
4)	การลงนาม/คณะกรรมการมีมติ นายทะเบียนตรวจเอกสารและลงนาม/มอบใบทะเบียนพาณิชย์ให้ผู้ยื่น คำขอ (หมายเหตุ: -)	10 นาที

### รายการเอกสาร หลักฐานประกอบ

ลำดับ	ชื่อเอกสาร จำนวน และรายละเอียดเพิ่มเติม (ถ้ามี)
1)	คำขอลงทะเบียนพาณิชย์ (แบบ ทพ.) ฉบับจริง 1 ฉบับ สำเนา 0 ฉบับ
2)	บัตรประจำตัวประชาชน ฉบับจริง 0 ฉบับ สำเนา 1 ฉบับ หมายเหตุ(สำเนาบัตรประจำตัวของผู้ประกอบพาณิชย์กิจหรือทายาทที่ยื่นคำขอ แทน พร้อมลงนามรับรองสำเนาถูกต้อง)
3)	ใบทะเบียนพาณิชย์ (ฉบับจริง) ฉบับจริง 1 ฉบับ สำเนา 0 ฉบับ
4)	สำเนาใบมรณบัตรของผู้ประกอบพาณิชย์กิจ (กรณีถึงแก่กรรม) โดยให้ทายาทที่ ยื่นคำขอเป็นผู้ลงนามรับรองสำเนาถูกต้อง ฉบับจริง 0 ฉบับ สำเนา 1 ฉบับ

ลำดับ	ชื่อเอกสาร จำนวน และรายละเอียดเพิ่มเติม (ถ้ามี)
5)	สำเนาหลักฐานแสดงความเห็นทนายของผู้ลงชื่อแทนผู้ประกอบการพาณิชย์ซึ่งถึงแก่กรรม พร้อมลงนามรับรองสำเนาถูกต้อง ฉบับจริง 0 ฉบับ สำเนา 1 ฉบับ
6)	หนังสือมอบอำนาจ (ถ้ามี) พร้อมปิดอากรแสตมป์ 10 บาท ฉบับจริง 1 ฉบับ สำเนา 0 ฉบับ
7)	สำเนาบัตรประจำตัวประชาชนของผู้รับมอบอำนาจ (ถ้ามี) พร้อมลงนามรับรองสำเนาถูกต้อง ฉบับจริง 0 ฉบับ สำเนา 1 ฉบับ

**การจดทะเบียนพาณิชย์ (เปลี่ยนแปลงรายการจดทะเบียน) ตาม พ.ร.บ.จดทะเบียนพาณิชย์ พ.ศ. 2499  
กรณีผู้จดทะเบียนเป็นบุคคลธรรมดา**

**หลักเกณฑ์ วิธีการ เงื่อนไข (ถ้ามี) ในการยื่นคำขอ และในการพิจารณาอนุญาต**

- ผู้ประกอบการพาณิชย์ ซึ่งได้จดทะเบียนไว้แล้ว หากมีการเปลี่ยนแปลงรายการใดๆ ที่ได้จดทะเบียนไว้ จะต้องยื่นคำขอจดทะเบียนเปลี่ยนแปลงรายการ ภายในเวลา 30 วัน นับตั้งแต่วันที่ได้มีการเปลี่ยนแปลงรายการนั้นๆ (มาตรา 13)
- ผู้ประกอบการพาณิชย์สามารถยื่นจดทะเบียนพาณิชย์ด้วยตนเองหรือจะมอบอำนาจให้ผู้ยื่นจดทะเบียนแทนก็ได้
- ให้ผู้ประกอบการพาณิชย์ซึ่งเป็นเจ้าของกิจการ เป็นผู้ลงลายมือชื่อรับรองรายการในคำขอจดทะเบียน และเอกสารประกอบคำขอจดทะเบียน
- แบบพิมพ์คำขอจดทะเบียน (แบบ ทพ.) หรือหนังสือมอบอำนาจสามารถขอได้จากพนักงานเจ้าหน้าที่หรือดาวน์โหลดจาก [www.dbd.go.th](http://www.dbd.go.th)

**หมายเหตุ** ขั้นตอนการดำเนินงานตามคู่มือจะเริ่มนับระยะเวลาตั้งแต่เจ้าหน้าที่ตรวจสอบเอกสารครบถ้วนตามที่ระบุไว้ในคู่มือประชาชนเรียบร้อยแล้ว ทั้งนี้ ในกรณีที่คำขอหรือเอกสารหลักฐานไม่ครบถ้วน และ/หรือมีความบกพร่องไม่สมบูรณ์ เป็นเหตุให้ไม่สามารถพิจารณาได้ เจ้าหน้าที่จะจัดทำบันทึกความบกพร่องของรายการเอกสารหรือเอกสารหลักฐานที่ต้องยื่นเพิ่มเติม โดยผู้ยื่นคำขอจะต้องดำเนินการแก้ไขและ/หรือยื่นเอกสารเพิ่มเติมภายในระยะเวลาที่กำหนดในบันทึกดังกล่าว มิเช่นนั้นจะถือว่าผู้ยื่นคำขอละทิ้งคำขอ โดยเจ้าหน้าที่และผู้ยื่นคำขอหรือผู้ได้รับมอบอำนาจจะลงนามบันทึกดังกล่าว และจะมอบสำเนาทันทีความพร่องดังกล่าวให้ผู้ยื่นคำขอหรือผู้ได้รับมอบอำนาจไว้เป็นหลักฐาน

**ช่องทางการให้บริการ**

สถานที่ให้บริการ กองคลัง องค์การบริหารส่วนตำบลคลอง/ติดต่อด้วย ตนเอง ณ หน่วยงาน	ระยะเวลาเปิดให้บริการ เปิดให้บริการวัน จันทร์ ถึง วันศุกร์ (ยกเว้นวันหยุดที่ทางราชการกำหนด) ตั้งแต่ เวลา 08:30 - 16:30 น.
--	---

### ขั้นตอน ระยะเวลา และส่วนงานที่รับผิดชอบ

ระยะเวลาในการดำเนินการรวม :60 นาที

ลำดับ	ขั้นตอน	ระยะเวลา
1)	การตรวจสอบเอกสาร นายทะเบียนตรวจพิจารณาเอกสาร/แจ้งผล	30 นาที
2)	การตรวจสอบเอกสาร เจ้าหน้าที่การเงินรับชำระค่าธรรมเนียม	5 นาที
3)	การพิจารณา นายทะเบียนรับจดทะเบียน /เจ้าหน้าที่บันทึกข้อมูลเข้าระบบ/ จัดเตรียมใบสำคัญการจดทะเบียน/หนังสือรับรอง/สำเนาเอกสาร	15 นาที
4)	การลงนาม/คณะกรรมการมีมติ นายทะเบียนตรวจเอกสารและลงนาม/มอบใบทะเบียนพาณิชย์ให้ผู้ยื่น คำขอ	10 นาที

### รายการเอกสาร หลักฐานประกอบ

ลำดับ	ชื่อเอกสาร จำนวน และรายละเอียดเพิ่มเติม (ถ้ามี)
1)	คำขอลงทะเบียนพาณิชย์ (แบบ ทพ.) ฉบับจริง 1 ฉบับ สำเนา 0 ฉบับ
2)	บัตรประจำตัวประชาชน ฉบับจริง 0 ฉบับ สำเนา 1 ฉบับ หมายเหตุ(สำเนาบัตรประจำตัวของผู้ประกอบพาณิชย์กิจ พร้อมลงนามรับรอง สำเนาถูกต้อง)
3)	สำเนาทะเบียนบ้าน ฉบับจริง 0 ฉบับ สำเนา 1 ฉบับ หมายเหตุ(สำเนาทะเบียนบ้านของผู้ประกอบพาณิชย์กิจ พร้อมลงนามรับรอง สำเนาถูกต้อง)
4)	(ต้นฉบับ) หนังสือให้ความยินยอมให้ใช้สถานที่ตั้งสำนักงานแห่งใหญ่ โดยให้ เจ้าของร้านหรือเจ้าของกรรมสิทธิ์ลงนาม และให้มีพยานลงชื่อรับรองอย่างน้อย 1 คน ฉบับจริง 1 ฉบับ สำเนา 0 ฉบับ หมายเหตุ(กรณีผู้ประกอบพาณิชย์กิจมิได้เป็นเจ้าของบ้าน )
5)	สำเนาทะเบียนบ้านที่แสดงให้เห็นว่าผู้ให้ความยินยอมเป็นเจ้าบ้านหรือสำเนา สัญญาเช่าโดยมีผู้ให้ความยินยอมเป็นผู้เช่า หรือเอกสารสิทธิ์อื่นที่ผู้เป็น เจ้าของกรรมสิทธิ์เป็นผู้ให้ความยินยอม พร้อมลงนามรับรองสำเนาถูกต้อง ฉบับจริง 0 ฉบับ สำเนา 1 ฉบับ หมายเหตุ(กรณีผู้ประกอบพาณิชย์กิจมิได้เป็นเจ้าของบ้าน)

ลำดับ	ชื่อเอกสาร จำนวน และรายละเอียดเพิ่มเติม (ถ้ามี)
6)	แผนที่แสดงสถานที่ซึ่งใช้ประกอบพาณิชย์กิจและสถานที่สำคัญบริเวณใกล้เคียง โดยสังเขป พร้อมลงนามรับรองเอกสาร ฉบับจริง 1 ฉบับ สำเนา 0 ฉบับ
7)	หนังสือมอบอำนาจ (ถ้ามี) พร้อมปิดอากรแสตมป์ 10 บาท ฉบับจริง 1 ฉบับ สำเนา 0 ฉบับ
8)	สำเนาบัตรประจำตัวประชาชนของผู้รับมอบอำนาจ (ถ้ามี) พร้อมลงนามรับรอง สำเนาถูกต้อง ฉบับจริง 0 ฉบับ สำเนา 1 ฉบับ
9)	ใบทะเบียนพาณิชย์ (ฉบับจริง) ฉบับจริง 1 ฉบับ สำเนา 0 ฉบับ

**การจดทะเบียนพาณิชย์ (ตั้งใหม่) ตาม พ.ร.บ.ทะเบียนพาณิชย์ พ.ศ. 2499**  
**กรณีผู้จดทะเบียนเป็นบุคคลธรรมดา**

**หลักเกณฑ์ วิธีการ เงื่อนไข (ถ้ามี) ในการยื่นคำขอ และในการพิจารณาอนุญาต**

1. ผู้ประกอบพาณิชย์กิจต้องยื่นขอจดทะเบียนพาณิชย์ภายใน 30 วัน นับตั้งแต่วันเริ่มประกอบกิจการ (มาตรา 11)
2. ผู้ประกอบพาณิชย์กิจสามารถยื่นจดทะเบียนพาณิชย์ด้วยตนเองหรือจะมอบอำนาจให้ผู้อื่นยื่นจดทะเบียนแทนก็ได้
3. ให้ผู้ประกอบพาณิชย์กิจซึ่งเป็นเจ้าของกิจการ เป็นผู้ลงลายมือชื่อรับรองรายการในคำขอจดทะเบียนและเอกสารประกอบคำขอจดทะเบียน
4. แบบพิมพ์คำขอจดทะเบียน (แบบ ทพ.) หรือหนังสือมอบอำนาจสามารถขอได้จากพนักงานเจ้าหน้าที่หรือดาวน์โหลดจาก [www.dbd.go.th](http://www.dbd.go.th)

**หมายเหตุ** ขั้นตอนการดำเนินงานตามคู่มือจะเริ่มนับระยะเวลาตั้งแต่เจ้าหน้าที่ตรวจสอบเอกสารครบถ้วนตามที่ระบุไว้ในคู่มือประชาชนเรียบร้อยแล้ว ทั้งนี้ ในกรณีที่คำขอหรือเอกสารหลักฐานไม่ครบถ้วน และ/หรือมีความบกพร่องไม่สมบูรณ์ เป็นเหตุให้ไม่สามารถพิจารณาได้ เจ้าหน้าที่จะจัดทำบันทึกความบกพร่องของรายการเอกสารหรือเอกสารหลักฐานที่ต้องยื่นเพิ่มเติม โดยผู้ยื่นคำขอจะต้องดำเนินการแก้ไขและ/หรือยื่นเอกสารเพิ่มเติมภายในระยะเวลาที่กำหนดในบันทึกดังกล่าว มิเช่นนั้นจะถือว่าผู้ยื่นคำขอละทิ้งคำขอ โดยเจ้าหน้าที่และผู้ยื่นคำขอหรือผู้ได้รับมอบอำนาจจะลงนามบันทึกดังกล่าว และจะมอบสำเนาทันทีความพร่องดังกล่าวให้ผู้ยื่นคำขอหรือผู้ได้รับมอบอำนาจไว้เป็นหลักฐาน

### ช่องทางการให้บริการ

สถานที่ให้บริการ กองคลัง องค์การบริหารส่วนตำบลคลอง/ติดต่อด้วยตนเอง ณ หน่วยงาน	ระยะเวลาเปิดให้บริการ เปิดให้บริการวัน จันทร์ ถึง วันศุกร์ (ยกเว้นวันหยุดที่ทางราชการ กำหนด) ตั้งแต่เวลา 08:30 - 16:30 น.
---	---

### ขั้นตอน ระยะเวลา และส่วนงานที่รับผิดชอบ

ระยะเวลาในการดำเนินการรวม :60 นาที

ลำดับ	ขั้นตอน	ระยะเวลา
1)	การตรวจสอบเอกสาร นายทะเบียนตรวจพิจารณาเอกสาร/แจ้งผล	30 นาที
2)	การตรวจสอบเอกสาร เจ้าหน้าที่การเงินรับชำระค่าธรรมเนียม	5 นาที
3)	การพิจารณา นายทะเบียนรับจดทะเบียน/เจ้าหน้าที่บันทึกข้อมูลเข้าระบบ/ จัดเตรียมใบสำคัญการจดทะเบียน/หนังสือรับรอง/สำเนาเอกสาร	15 นาที
4)	การลงนาม/คณะกรรมการมีมติ นายทะเบียนตรวจเอกสารและลงนาม/มอบใบทะเบียนพาณิชย์ให้ ผู้ยื่นคำขอ	10 นาที

### รายการเอกสาร หลักฐานประกอบ

ลำดับ	ชื่อเอกสาร จำนวน และรายละเอียดเพิ่มเติม (ถ้ามี)
1)	คำขอลงทะเบียนพาณิชย์ (แบบ ทพ.) ฉบับจริง 1 ฉบับ สำเนา 0 ฉบับ
2)	บัตรประจำตัวประชาชน ฉบับจริง 0 ฉบับ สำเนา 1 ฉบับ หมายเหตุ(พร้อมลงนามรับรองสำเนาถูกต้อง)
3)	สำเนาทะเบียนบ้าน ฉบับจริง 0 ฉบับ สำเนา 1 ฉบับ หมายเหตุ(พร้อมลงนามรับรองสำเนาถูกต้อง)
4)	หนังสือให้ความยินยอมให้ใช้สถานที่ตั้งสำนักงานแห่งใหญ่ โดยให้เจ้าของร้านหรือ เจ้าของกรรมสิทธิ์ลงนาม และให้มีพยานลงชื่อรับรองอย่างน้อย 1 คน ฉบับจริง 1 ฉบับ สำเนา 0 ฉบับ หมายเหตุ(กรณีผู้ประกอบการพาณิชย์กิจมิได้เป็นเจ้าบ้าน )



ลำดับ	ชื่อเอกสาร จำนวน และรายละเอียดเพิ่มเติม (ถ้ามี)
5)	สำเนาทะเบียนบ้านที่แสดงให้เห็นว่าผู้ให้ความยินยอมเป็นเจ้าของหรือสำเนาสัญญาเช่าโดยมีผู้ให้ความยินยอมเป็นผู้เช่า หรือเอกสารสิทธิ์อย่างอื่นที่ผู้เป็นเจ้าของกรรมสิทธิ์เป็นผู้ให้ความยินยอม พร้อมลงนามรับรองสำเนาถูกต้อง ฉบับจริง 0 ฉบับ สำเนา 1 ฉบับ หมายเหตุ(กรณีผู้ประกอบการพาณิชย์กิจมิได้เป็นเจ้าของ )
6)	แผนที่แสดงสถานที่ซึ่งใช้ประกอบพาณิชย์กิจและสถานที่สำคัญบริเวณใกล้เคียงโดยสังเขป พร้อมลงนามรับรองเอกสาร ฉบับจริง 1 ฉบับ สำเนา 0 ฉบับ
7)	หนังสือมอบอำนาจ (ถ้ามี) พร้อมปิดอากรแสตมป์ 10 บาท ฉบับจริง 1 ฉบับ สำเนา 0 ฉบับ
8)	สำเนาบัตรประจำตัวประชาชนของผู้รับมอบอำนาจ (ถ้ามี) พร้อมลงนามรับรองสำเนาถูกต้อง ฉบับจริง 0 ฉบับ สำเนา 1 ฉบับ
9)	สำเนาหนังสืออนุญาต หรือ หนังสือรับรองให้เป็นผู้จำหน่ายหรือให้เช่าสินค้าดังกล่าวจากเจ้าของลิขสิทธิ์ของสินค้าที่ขายหรือให้เช่า หรือ สำเนาใบเสร็จรับเงินตามประมวลรัษฎากร หรือหลักฐานการซื้อขายจากต่างประเทศ พร้อมลงนามรับรองสำเนาถูกต้อง ฉบับจริง 0 ฉบับ สำเนา 1 ฉบับ หมายเหตุ(ใช้ในกรณีผู้ประกอบการพาณิชย์กิจการขาย หรือให้เช่า แผ่นซีดี แถบบันทึก วีดิทัศน์ แผ่นวีดิทัศน์ ดีวีดี หรือแผ่นวีดิทัศน์ระบบดิจิทัลเฉพาะที่เกี่ยวกับการบันเทิง)
10)	หนังสือชี้แจงข้อเท็จจริงของแหล่งที่มาของเงินทุนและหลักฐานแสดงจำนวนเงินทุน หรือ อาจมาพบเจ้าหน้าที่เพื่อทำบันทึกถ้อยคำเกี่ยวกับข้อเท็จจริงของแหล่งที่มาของเงินทุนพร้อมแสดงหลักฐานแสดงจำนวนเงินทุนก็ได้ ฉบับจริง 1 ฉบับ สำเนา 0 ฉบับ หมายเหตุ(ใช้ในกรณีผู้ประกอบการค้าอัญมณีหรือเครื่องประดับซึ่งประดับด้วยอัญมณี)

## การขออนุญาตก่อสร้างอาคารตามมาตรา 21

### หลักเกณฑ์ วิธีการ เงื่อนไข (ถ้ามี) ในการยื่นคำขอ และในการพิจารณาอนุญาต

ผู้ใดจะก่อสร้างอาคารต้องได้รับใบอนุญาตจากเจ้าพนักงานท้องถิ่น โดยเจ้าพนักงานท้องถิ่นต้องตรวจพิจารณาและออกใบอนุญาตหรือมีหนังสือแจ้งคำสั่งไม่อนุญาตพร้อมด้วยเหตุผลให้ผู้ขอรับใบอนุญาตทราบภายใน 45 วัน นับแต่วันที่ได้รับคำขอ ในกรณีมีเหตุจำเป็นที่เจ้าพนักงานท้องถิ่นไม่อาจออกใบอนุญาตหรือยังไม่อาจมีคำสั่งไม่อนุญาตได้ภายในกำหนดเวลา ให้ขยายเวลาออกไปได้อีกไม่เกิน 2 คราว คราวละไม่เกิน 45 วัน แต่ต้องมีหนังสือแจ้งการขยายเวลาและเหตุจำเป็นแต่ละคราวให้ผู้ขอรับใบอนุญาตทราบก่อนสิ้นกำหนดเวลา หรือตามที่ได้ขยายเวลาไว้แล้วแล้วแต่กรณี

### ช่องทางการให้บริการ

<b>สถานที่ให้บริการ</b>  องค์การบริหารส่วนตำบลฉลอง อำเภอสิชล จังหวัดนครศรีธรรมราช 80120 /ติดต่อด้วยตนเอง ณ หน่วยงาน	<b>ระยะเวลาเปิดให้บริการ</b> เปิดให้บริการวัน จันทร์ ถึง วันศุกร์ (ยกเว้นวันหยุดที่ทางราชการกำหนด) ตั้งแต่เวลา 08:30 - 16:30 น.
---	---

### ขั้นตอน ระยะเวลา และส่วนงานที่รับผิดชอบ

ระยะเวลาในการดำเนินการรวม :45 วัน

ลำดับ	ขั้นตอน	ระยะเวลา
1)	การตรวจสอบเอกสาร ยื่นคำขออนุญาตก่อสร้างอาคาร พร้อมเอกสาร (หมายเหตุ: (องค์การปกครองส่วนท้องถิ่น ในพื้นที่ที่จะขออนุญาตก่อสร้างอาคาร))	1 วัน
2)	การพิจารณา เจ้าพนักงานท้องถิ่นตรวจสอบพิจารณาเอกสารประกอบการขออนุญาต (หมายเหตุ: (องค์การปกครองส่วนท้องถิ่น ในพื้นที่ที่จะขออนุญาตก่อสร้างอาคาร))	2 วัน
3)	การพิจารณา เจ้าพนักงานท้องถิ่นดำเนินการตรวจสอบการใช้ประโยชน์ที่ดินตามกฎหมายว่าด้วยการผังเมืองตรวจสอบสถานที่ก่อสร้างจัดทำผังบริเวณ แผนที่สังเขปตรวจสอบกฎหมายอื่นที่เกี่ยวข้อง เช่น ประกาศกระทรวงคมนาคม เรื่องเขตปลอดภัยในการเดินอากาศ เขตปลอดภัยทางทหาร ฯ และ พรบ.จัดสรรที่ดิน ฯ (หมายเหตุ: (องค์การปกครองส่วนท้องถิ่น ในพื้นที่ที่จะขออนุญาตก่อสร้างอาคาร))	7 วัน
4)	การลงนาม/คณะกรรมการมีมติ เจ้าพนักงานท้องถิ่นตรวจพิจารณาแบบแปลนและพิจารณาออกใบอนุญาต (อ.1) และแจ้งให้ผู้ขอมารับใบอนุญาตก่อสร้างอาคาร (น.1) (หมายเหตุ: (องค์การปกครองส่วนท้องถิ่น ในพื้นที่ที่จะขออนุญาตก่อสร้างอาคาร))	35 วัน

รายการเอกสาร หลักฐานประกอบ

ลำดับ	ชื่อเอกสาร จำนวน และรายละเอียดเพิ่มเติม (ถ้ามี)
1)	บัตรประจำตัวประชาชน ฉบับจริง 0 ฉบับ สำเนา 1 ฉบับ หมายเหตุ(กรณีบุคคลธรรมดา)
2)	หนังสือรับรองนิติบุคคล ฉบับจริง 0 ชุด สำเนา 1 ชุด หมายเหตุ(กรณีนิติบุคคล)
3)	แบบคำขออนุญาตก่อสร้างอาคาร (แบบ ข. 1) ฉบับจริง 1 ชุด สำเนา 0 ชุด
4)	โฉนดที่ดิน น.ส.3 หรือ ส.ค.1 ขนาดเท่าต้นฉบับทุกหน้า พร้อมเจ้าของที่ดินลงนาม รับรองสำเนา ทุกหน้า กรณีผู้ขออนุญาตไม่ใช่เจ้าของที่ดินต้องมีหนังสือยินยอมของ เจ้าของที่ดินให้ก่อสร้างอาคารในที่ดิน ฉบับจริง 0 ชุด สำเนา 1 ชุด หมายเหตุ(เอกสารในส่วนของผู้ขออนุญาต)
5)	ใบอนุญาตให้ใช้ที่ดินและประกอบกิจการในนิคมอุตสาหกรรม หรือใบอนุญาตฯ ฉบับต่อ อายุ หรือใบอนุญาตให้ใช้ที่ดินและประกอบกิจการ (ส่วนขยาย) พร้อมเงื่อนไขและ แผนผังที่ดินแนบท้าย (กรณีอาคารอยู่ในนิคมอุตสาหกรรม) ฉบับจริง 1 ชุด สำเนา 0 ชุด หมายเหตุ(เอกสารในส่วนของผู้ขออนุญาต)
6)	กรณีที่มีการมอบอำนาจ ต้องมีหนังสือมอบอำนาจ ติดอากรแสตมป์ ๓๐ บาท พร้อม สำเนาบัตรประจำตัวประชาชน สำเนาทะเบียนบ้าน หรือหนังสือเดินทางของผู้มอบและ ผู้รับมอบอำนาจ ฉบับจริง 1 ชุด สำเนา 0 ชุด หมายเหตุ(เอกสารในส่วนของผู้ขออนุญาต)
7)	บัตรประจำตัวประชาชน และสำเนาทะเบียนบ้านของผู้มีอำนาจลงนามแทนนิติบุคคล ผู้รับมอบอำนาจเจ้าของที่ดิน (กรณีเจ้าของที่ดินเป็นนิติบุคคล) ฉบับจริง 0 ชุด สำเนา 1 ชุด หมายเหตุ(เอกสารในส่วนของผู้ขออนุญาต)
8)	หนังสือยินยอมให้ขีดเขตที่ดินต่างเจ้าของ (กรณีก่อสร้างอาคารขีดเขตที่ดิน) ฉบับจริง 1 ชุด สำเนา 0 ชุด หมายเหตุ(เอกสารในส่วนของผู้ขออนุญาต)

ลำดับ	ชื่อเอกสาร จำนวน และรายละเอียดเพิ่มเติม (ถ้ามี)
9)	หนังสือรับรองของสถาปนิกผู้ออกแบบพร้อมสำเนาใบอนุญาตเป็นผู้ประกอบวิชาชีพสถาปัตยกรรมควบคุม (กรณีที่เป็นอาคารมีลักษณะ ขนาดอยู่ในประเภทวิชาชีพสถาปัตยกรรมควบคุม) ฉบับจริง 1 ชุด สำเนา 0 ชุด หมายเหตุ(เอกสารในส่วนของผู้ออกแบบและควบคุมงาน)
10)	หนังสือรับรองของวิศวกรผู้ออกแบบพร้อมสำเนาใบอนุญาตเป็นผู้ประกอบวิชาชีพวิศวกรรมควบคุม (กรณีที่เป็นอาคารมีลักษณะ ขนาดอยู่ในประเภทวิชาชีพวิศวกรรมควบคุม) ฉบับจริง 1 ชุด สำเนา 0 ชุด หมายเหตุ(เอกสารในส่วนของผู้ออกแบบและควบคุมงาน)
11)	แผนผังบริเวณ แบบแปลน รายการประกอบแบบแปลน ที่มีลายมือชื่อพร้อมทั้งเขียนชื่อตัวบรรจง และคุณวุฒิ ที่อยู่ ของสถาปนิก และวิศวกรผู้ออกแบบ ตามกฎกระทรวงฉบับที่ 10 (พ.ศ.2528) ฉบับจริง 1 ชุด สำเนา 0 ชุด หมายเหตุ(เอกสารในส่วนของผู้ออกแบบและควบคุมงาน)
12)	รายการคำนวณโครงสร้าง แผ่นปกระบุงชื่อเจ้าของอาคาร ชื่ออาคาร สถานที่ก่อสร้าง ชื่อคุณวุฒิ ที่อยู่ ของวิศวกรผู้คำนวณพร้อมลงนามทุกแผ่น (กรณีอาคารสาธารณะ อาคารพิเศษ อาคารที่ก่อสร้างด้วยวัสดุถาวรและทนไฟเป็นส่วนใหญ่) กรณีอาคารบางประเภทที่ตั้งอยู่ในบริเวณที่ต้องมีการคำนวณให้อาคารสามารถรับแรงสั่นสะเทือนจากแผ่นดินไหวได้ ตามกฎกระทรวง กำหนดการรับน้ำหนัก ความต้านทาน ความคงทนของอาคาร และพื้นดินที่รองรับอาคารในการต้านทานแรงสั่นสะเทือนของแผ่นดินไหว พ.ศ. 2540 ต้องแสดงรายละเอียดการคำนวณ การออกแบบโครงสร้าง ฉบับจริง 1 ชุด สำเนา 0 ชุด หมายเหตุ(เอกสารในส่วนของผู้ออกแบบและควบคุมงาน)
13)	กรณีใช้หน่วยแรงเกินกว่าค่าที่กำหนดในกฎกระทรวงฉบับที่ 6 พ.ศ. 2527 เช่น ใช้ค่า $f_c > 65 \text{ ksc.}$ หรือ ค่า $f_c' > 173.3 \text{ ksc.}$ ให้แนบเอกสารแสดงผลการทดสอบความมั่นคงแข็งแรงของวัสดุที่รับรองโดยสถาบันที่เชื่อถือได้ วิศวกรผู้คำนวณและผู้ขออนุญาต ลงนาม ฉบับจริง 1 ชุด สำเนา 0 ชุด หมายเหตุ(เอกสารในส่วนของผู้ออกแบบและควบคุมงาน)
14)	กรณีอาคารที่เข้าข่ายตามกฎกระทรวงฉบับที่ 48 พ.ศ. 2540 ต้องมีระยะของคอนกรีตที่หุ้มเหล็กเสริม หรือ คอนกรีตหุ้มเหล็ก ไม่น้อยกว่าที่กำหนดในกฎกระทรวง หรือมีเอกสารรับรองอัตราการทนไฟจากสถาบันที่เชื่อถือได้ประกอบการขออนุญาต ฉบับจริง 1 ชุด สำเนา 0 ชุด หมายเหตุ(เอกสารในส่วนของผู้ออกแบบและควบคุมงาน)

ลำดับ	ชื่อเอกสาร จำนวน และรายละเอียดเพิ่มเติม (ถ้ามี)
15)	หนังสือยินยอมเป็นผู้ควบคุมงานของสถาปนิกผู้ควบคุมการก่อสร้างพร้อมสำเนาใบอนุญาตเป็นผู้ประกอบวิชาชีพ สถาปัตยกรรมควบคุม (กรณีอาคารที่ต้องมีสถาปนิกควบคุมงาน) ฉบับจริง 1 ชุด สำเนา 0 ชุด หมายเหตุ(เอกสารในส่วนของผู้ออกแบบและควบคุมงาน)
16)	หนังสือยินยอมเป็นผู้ควบคุมงานของวิศวกรผู้ควบคุมการก่อสร้างพร้อมสำเนาใบอนุญาตเป็นผู้ประกอบวิชาชีพวิศวกรรมควบคุม (กรณีอาคารที่ต้องมีวิศวกรควบคุมงาน) ฉบับจริง 1 ชุด สำเนา 0 ชุด หมายเหตุ(เอกสารในส่วนของผู้ออกแบบและควบคุมงาน)
17)	แบบแปลนและรายการคำนวณงานระบบของอาคาร ตามกฎกระทรวง ฉบับที่ 33 (พ.ศ. 2535) ฉบับจริง 1 ชุด สำเนา 0 ชุด หมายเหตุ(เอกสารที่ต้องยื่นเพิ่มเติมสำหรับกรณีเป็นอาคารสูง หรืออาคารขนาดใหญ่พิเศษ)
18)	หนังสือรับรองของผู้ประกอบวิชาชีพวิศวกรรมควบคุมของวิศวกรผู้ออกแบบระบบปรับอากาศ ฉบับจริง 1 ชุด สำเนา 0 ชุด หมายเหตุ(เอกสารที่ต้องยื่นเพิ่มเติมสำหรับกรณีเป็นอาคารสูง หรืออาคารขนาดใหญ่พิเศษ)

**การแก้ไขเปลี่ยนแปลงการประกอบกิจการสถานีบริการน้ำมัน**  
**(ระยะที่ 1 : ขั้นตอนออกคำสั่งรับคำขอรับใบอนุญาต)**

**หลักเกณฑ์ วิธีการ เงื่อนไข (ถ้ามี) ในการยื่นคำขอ และในการพิจารณาอนุญาต**

1. ผู้รับใบอนุญาตรายใดประสงค์ที่จะแก้ไขเปลี่ยนแปลงลักษณะของสถานที่ประกอบกิจการให้แตกต่างไปจากที่ได้รับอนุญาต ต้องยื่นขอแก้ไขเปลี่ยนแปลงตามแบบ จพ.น. ๔
2. ต้องไม่ขัดต่อกฎหมายอื่นที่เกี่ยวข้อง เช่น กฎหมายว่าด้วยการควบคุมอาคาร กฎหมายว่าด้วยการผังเมือง กฎหมายว่าด้วยการส่งเสริมและรักษาคุณภาพสิ่งแวดล้อมแห่งชาติ เป็นต้น
3. แผนผังบริเวณ แบบก่อสร้างและรายการคำนวณ ต้องมีลักษณะเป็นไปตามกฎกระทรวงสถานีบริการน้ำมันเชื้อเพลิง พ.ศ. 2552

**หมายเหตุ :**

1. หากเห็นว่าคำขอไม่ถูกต้องหรือยังขาดเอกสารหรือหลักฐานใด และไม่อาจแก้ไข/เพิ่มเติมได้ในขณะนั้น ผู้รับคำขอและผู้ยื่นคำขอจะต้องลงนามบันทึกความบกพร่องและรายการเอกสาร/หลักฐานร่วมกัน พร้อมกำหนดระยะเวลาให้ผู้ยื่นคำขอดำเนินการแก้ไข/เพิ่มเติม หากผู้ยื่นคำขอไม่ดำเนินการแก้ไข/เพิ่มเติมได้ภายในระยะเวลาที่กำหนด ผู้รับคำขอจะดำเนินการคืนคำขอและเอกสารประกอบการพิจารณา
2. พนักงานเจ้าหน้าที่จะยังไม่พิจารณาคำขอและยังไม่นับระยะเวลาดำเนินงานจนกว่าผู้ยื่นคำขอจะดำเนินการแก้ไขคำขอหรือยื่นเอกสารเพิ่มเติมครบถ้วนตามบันทึกความบกพร่องนั้นเรียบร้อยแล้ว
3. ระยะเวลาการให้บริการตามคู่มือเริ่มนับหลังจากเจ้าหน้าที่ผู้รับคำขอได้ตรวจสอบคำขอและรายการเอกสารหลักฐานแล้วเห็นว่ามีความครบถ้วนตามที่ระบุไว้ในคู่มือประชาชน
4. ทั้งนี้ จะมีการแจ้งผลการพิจารณาให้ผู้ยื่นคำขอทราบภายใน 7 วันนับแต่วันที่พิจารณาแล้วเสร็จทางจดหมายอิเล็กทรอนิกส์ (Email) หรือหากประสงค์ให้จัดส่งผลให้ทางไปรษณีย์ โปรดแนบซอง จ่าหน้าถึง ตัวท่านเองให้ชัดเจน พร้อมติดแสตมป์สำหรับค่าไปรษณีย์ลงทะเบียนตามอัตราของบริษัท ไปรษณีย์ไทย จำกัดกำหนด

**ช่องทางการให้บริการ**

<p>สถานที่ให้บริการ องค์การบริหารส่วนตำบลฉลอง อำเภอสิชล จังหวัด นครศรีธรรมราช 80120 โทร 0-7584-5142//</p>	<p>ระยะเวลาเปิดให้บริการ เปิดให้บริการวัน จันทร์ ถึง วันศุกร์ (ยกเว้นวันหยุดที่ทางราชการกำหนด) ตั้งแต่ เวลา 08:30 - 16:30 น.</p>
---	--

**ขั้นตอน ระยะเวลา และส่วนงานที่รับผิดชอบ**

ระยะเวลาในการดำเนินการรวม :45 วันทำการ

ลำดับ	ขั้นตอน	ระยะเวลา
1)	การตรวจสอบเอกสาร เจ้าหน้าที่ รับคำขอ และตรวจสอบความถูกต้องของคำขอ และความ ครบถ้วนของเอกสารตามรายการเอกสารหลักฐานที่กำหนด และส่ง เรื่องให้สำนักความปลอดภัยธุรกิจน้ำมัน	1 วันทำการ

ลำดับ	ขั้นตอน	ระยะเวลา
2)	<p>การพิจารณา เจ้าหน้าที่ผู้รับผิดชอบ พิจารณา/ตรวจสอบ</p> <ul style="list-style-type: none"> <li>- เอกสารหลักฐานประกอบคำขอ</li> <li>- ตรวจสอบสถานที่เบื้องต้น</li> <li>- แผนผังโดยสังเขป</li> <li>- แผนผังบริเวณ</li> <li>- แบบก่อสร้าง ระบบความปลอดภัย ระบบควบคุมมลพิษ ระบบท่อน้ำมัน ระบบท่อดับเพลิง ระบบบำบัดน้ำเสียหรือแยกน้ำปนเปื้อนน้ำมัน ระบบอุปกรณ์นิรภัย</li> <li>- แบบระบบไฟฟ้า ระบบป้องกันอันตรายจากฟ้าผ่า</li> <li>- สิ่งปลูกสร้างอื่น แล้วแต่กรณี</li> <li>- รายการคำนวณความมั่นคงแข็งแรงและระบบที่เกี่ยวข้อง</li> </ul>	42 วันทำการ
3)	<p>การลงนาม/คณะกรรมการมีมติ ลงนามในหนังสือแจ้งผลการพิจารณา</p>	2 วันทำการ

### รายการเอกสาร หลักฐานประกอบ

ลำดับ	ชื่อเอกสาร จำนวน และรายละเอียดเพิ่มเติม (ถ้ามี)
1)	<p>คำขอแก้ไขเปลี่ยนแปลงการประกอบกิจการ (แบบ ธพ.น.๔) ฉบับจริง 1 ฉบับ สำเนา 0 ฉบับ หมายเหตุ(ผู้มีอำนาจลงนาม)</p>
2)	<p>บัตรประจำตัวประชาชน ฉบับจริง 0 ฉบับ สำเนา 1 ฉบับ หมายเหตุ(กรณีบุคคลธรรมดา / รับรองสำเนาถูกต้องทุกหน้า)</p>
3)	<p>สำเนาทะเบียนบ้าน ฉบับจริง 0 ฉบับ สำเนา 1 ฉบับ หมายเหตุ(กรณีบุคคลธรรมดา / รับรองสำเนาถูกต้องทุกหน้า)</p>
4)	<p>หนังสือรับรองนิติบุคคล ฉบับจริง 1 ชุด สำเนา 0 ชุด หมายเหตุ(กรณีนิติบุคคล / ออกให้ไม่เกิน 6 เดือน / รับรองสำเนาถูกต้องทุกหน้า)</p>
5)	<p>หนังสือมอบอำนาจ (ถ้ามี) พร้อมสำเนาบัตรประจำตัวประชาชนของผู้มอบอำนาจและผู้รับมอบอำนาจ ฉบับจริง 1 ชุด สำเนา 0 ชุด หมายเหตุ(พร้อมปิดอากรแสตมป์ตามประมวลรัษฎากร / รับรองสำเนาถูกต้องเฉพาะบัตรประจำตัวประชาชนทั้งของผู้มอบอำนาจและผู้รับมอบอำนาจ)</p>

ลำดับ	ชื่อเอกสาร จำนวน และรายละเอียดเพิ่มเติม (ถ้ามี)
6)	สำเนาใบอนุญาตประกอบกิจการ (เดิม) ฉบับจริง 0 ชุด สำเนา 1 ชุด หมายเหตุ(รับรองสำเนาถูกต้องทุกหน้า)
7)	สำเนาเอกสารแสดงสิทธิใช้ที่ดิน กรณีขยายแนวเขตสถานประกอบการ ฉบับจริง 0 ชุด สำเนา 1 ชุด หมายเหตุ(รับรองสำเนาถูกต้องทุกหน้า)
8)	สำเนาเอกสารแสดงว่าผู้ขอรับใบอนุญาตมีสิทธิใช้ที่ดิน หรือหนังสือยินยอมให้ใช้ที่ดินหรือหนังสือยินยอมจากหน่วยงานที่มีหน้าที่ดูแลและรับผิดชอบที่ดินดังกล่าว ฉบับจริง 0 ชุด สำเนา 1 ชุด หมายเหตุ(รับรองสำเนาถูกต้องทุกหน้า)
9)	สำเนาหนังสือแจ้งการตรวจสอบการใช้ประโยชน์ที่ดินตามกฎหมายว่าด้วยการผังเมือง ฉบับจริง 0 ชุด สำเนา 1 ชุด หมายเหตุ(รับรองสำเนาถูกต้องทุกหน้า)
10)	แผนผังโดยสังเขป แผนผังบริเวณและแบบก่อสร้าง ระบบความปลอดภัย ระบบควบคุมมลพิษ ระบบท่อน้ำมัน ระบบท่อดับเพลิง ระบบบำบัด น้ำเสียหรือแยกน้ำปนเปื้อนน้ำมัน ระบบอุปกรณ์นิรภัย แบบระบบไฟฟ้า ระบบป้องกันอันตราย จาก ไฟฟ้า และสิ่งปลูกสร้างอื่น แล้วแต่กรณี ฉบับจริง 3 ชุด สำเนา 0 ชุด หมายเหตุ(วิศวกรผู้ออกแบบลงนามทุกหน้า)
11)	รายการคำนวณความมั่นคงแข็งแรง และระบบ ที่เกี่ยวข้อง ฉบับจริง 1 ชุด สำเนา 0 ชุด หมายเหตุ(วิศวกรผู้ออกแบบลงนามทุกหน้า)
12)	หนังสือรับรองของวิศวกร พร้อมสำเนาใบอนุญาตประกอบวิชาชีพวิศวกรรมควบคุม ฉบับจริง 1 ชุด สำเนา 0 ชุด หมายเหตุ(รับรองสำเนาถูกต้องที่ใบอนุญาต)
13)	สำเนาหนังสืออนุญาตพร้อมด้วยสำเนาแผนผังที่ได้รับอนุญาตทำทางเชื่อมถนนสาธารณะ หรือทางหลวง หรือถนนส่วนบุคคล หรือสำเนาหนังสืออนุญาตพร้อมด้วยสำเนาแผนผังที่ได้รับอนุญาตทำสิ่งล่วงล้ำลำน้ำ ให้นำมายื่นก่อนพิจารณาออกใบอนุญาต ฉบับจริง 0 ชุด สำเนา 1 ชุด หมายเหตุ(รับรองสำเนาถูกต้องทุกหน้า)



ลำดับ	ชื่อเอกสาร จำนวน และรายละเอียดเพิ่มเติม (ถ้ามี)
14)	อื่นๆ (ถ้ามี) ฉบับจริง 0 ชุด สำเนา 0 ชุด

### การออกใบแทนใบอนุญาตประกอบกิจการสถานีบริการน้ำมัน

#### หลักเกณฑ์ วิธีการ เงื่อนไข (ถ้ามี) ในการยื่นคำขอ และในการพิจารณาอนุญาต

หากใบอนุญาตสูญหาย หรือถูกทำลายในสาระสำคัญ ให้ผู้รับใบอนุญาตยื่นคำขอรับใบแทนใบอนุญาตตามแบบ ธพ.น.๖ พร้อมด้วยเอกสารและหลักฐาน ภายใน 15 วัน นับแต่วันที่ได้ทราบถึงการสูญหายหรือ ถูกทำลายดังกล่าว

#### หมายเหตุ :

1. หากเห็นว่าคำขอไม่ถูกต้องหรือยังขาดเอกสารหรือหลักฐานใด และไม่อาจแก้ไข/เพิ่มเติมได้ในขณะนั้น ผู้รับคำขอและผู้ยื่นคำขอจะต้องลงนามบันทึกความบกพร่องและรายการเอกสาร/หลักฐานร่วมกัน พร้อมกำหนดระยะเวลาให้ผู้ยื่นคำขอดำเนินการแก้ไข/เพิ่มเติม หากผู้ยื่นคำขอไม่ดำเนินการแก้ไข/เพิ่มเติมได้ภายในระยะเวลาที่กำหนด ผู้รับคำขอจะดำเนินการคืนคำขอและเอกสารประกอบการพิจารณา
2. พนักงานเจ้าหน้าที่จะยังไม่พิจารณาคำขอและยังไม่นับระยะเวลาดำเนินงานจนกว่าผู้ยื่นคำขอจะดำเนินการแก้ไขคำขอหรือยื่นเอกสารเพิ่มเติมครบถ้วนตามบันทึกความบกพร่องนั้นเรียบร้อยแล้ว
3. ระยะเวลาการให้บริการตามคู่มือเริ่มนับหลังจากเจ้าหน้าที่ผู้รับคำขอได้ตรวจสอบคำขอและรายการเอกสารหลักฐานแล้วเห็นว่ามีครบถ้วนตามที่ระบุไว้ในคู่มือประชาชน
4. ทั้งนี้ จะมีการแจ้งผลการพิจารณาให้ผู้ยื่นคำขอทราบภายใน 7 วันนับแต่วันที่พิจารณาแล้วเสร็จทางจดหมายอิเล็กทรอนิกส์ (Email) หรือหากประสงค์ให้จัดส่งผลให้ทางไปรษณีย์ โปรดแนบของ จ่าหน้าถึง ตัวท่านเองให้ชัดเจน พร้อมติดแสตมป์สำหรับค่าไปรษณีย์ลงทะเบียนตามอัตราของบริษัท ไปรษณีย์ไทย จำกัดกำหนด

#### ช่องทางการให้บริการ

สถานที่ให้บริการ กองช่าง องค์การบริหารส่วนตำบลฉลอง อำเภอสิชล จังหวัดนครศรีธรรมราช 80120 หมายเลขโทรศัพท์ 0-7584-5142 ติดต่อด้วยตนเอง ณ หน่วยงาน (หมายเหตุ: (การชำระค่าธรรมเนียมเปิดรับเวลา 15.30 น.))	ระยะเวลาเปิดให้บริการ เปิดให้บริการ วัน จันทร์ ถึง วันศุกร์ (ยกเว้นวันหยุดที่ทางราชการกำหนด) ตั้งแต่เวลา 08:30 - 16:30 น.
---	--

#### ขั้นตอน ระยะเวลา และส่วนงานที่รับผิดชอบ

ระยะเวลาในการดำเนินการรวม :30 วันทำการ

ลำดับ	ขั้นตอน	ระยะเวลา
1)	การตรวจสอบเอกสาร เจ้าหน้าที่ รับคำขอ และตรวจสอบความครบถ้วนของเอกสารตาม รายการเอกสารหลักฐาน ที่กำหนด และส่งเรื่องให้สำนักความ ปลอดภัยธุรกิจน้ำมัน	1 วันทำการ

ลำดับ	ขั้นตอน	ระยะเวลา
2)	การพิจารณา เจ้าหน้าที่ผู้รับผิดชอบ พิจารณา/ตรวจสอบเอกสารหลักฐานประกอบ	27 วันทำการ
3)	การลงนาม/คณะกรรมการมีมติ ลงนามในใบอนุญาต	2 วันทำการ

### รายการเอกสาร หลักฐานประกอบ

ลำดับ	ชื่อเอกสาร จำนวน และรายละเอียดเพิ่มเติม (ถ้ามี)
1)	คำขอรับใบอนุญาตประกอบกิจการ (แบบ ธ.น.๖) ฉบับจริง 1 ฉบับ สำเนา 0 ฉบับ หมายเหตุ(ผู้มีอำนาจลงนาม)
2)	บัตรประจำตัวประชาชน ฉบับจริง 0 ฉบับ สำเนา 1 ฉบับ หมายเหตุ(กรณีบุคคลธรรมดา / รับรองสำเนาถูกต้องทุกหน้า)
3)	สำเนาทะเบียนบ้าน ฉบับจริง 0 ฉบับ สำเนา 1 ฉบับ หมายเหตุ(กรณีบุคคลธรรมดา / รับรองสำเนาถูกต้องทุกหน้า)
4)	หนังสือรับรองนิติบุคคล ฉบับจริง 1 ชุด สำเนา 0 ชุด หมายเหตุ(กรณีนิติบุคคล / ออกให้ไม่เกิน 6 เดือน / รับรองสำเนาถูกต้องทุกหน้า)
5)	หนังสือมอบอำนาจ (ถ้ามี) พร้อมสำเนาบัตรประจำตัวประชาชนของผู้มอบอำนาจและผู้รับมอบอำนาจ ฉบับจริง 1 ชุด สำเนา 0 ชุด หมายเหตุ(พร้อมปิดอากรแสตมป์ตามประมวลรัษฎากร / รับรองสำเนาถูกต้องเฉพาะบัตรประจำตัวประชาชนทั้งของผู้มอบอำนาจและผู้รับมอบอำนาจ)
6)	หลักฐานการแจ้งความว่าใบอนุญาตประกอบกิจการสูญหาย (กรณีสูญหาย) ฉบับจริง 1 ชุด สำเนา 0 ชุด
7)	ใบอนุญาตประกอบกิจการเดิมที่สูญทำลาย ในสาระสำคัญ (กรณีถูกทำลายและอื่นๆ) ฉบับจริง 1 ชุด สำเนา 0 ชุด
8)	อื่นๆ(ถ้ามี) ฉบับจริง 0 ชุด สำเนา 0 ชุด

## การออกใบอนุญาตประกอบกิจการสถานีบริการน้ำมัน (ระยะที่ 1 : ขั้นตอนออกคำสั่งรับคำขอรับใบอนุญาต)

### หลักเกณฑ์ วิธีการ เงื่อนไข (ถ้ามี) ในการยื่นคำขอ และในการพิจารณาอนุญาต

1. ผู้ใดประสงค์จะประกอบกิจการสถานีบริการน้ำมันประเภท ก, ข, ค ลักษณะที่สอง และ จ ลักษณะที่สอง ต้องยื่นขออนุญาต และต้องได้รับใบอนุญาตก่อนจึงเก็บน้ำมันได้ ซึ่ง

- สถานีบริการน้ำมัน ประเภท ก หมายถึง สถานีบริการน้ำมันที่ให้บริการแก่ยานพาหนะทางบก ซึ่งตั้งอยู่ในพื้นที่ที่ติดเขตทางหลวงหรือถนนสาธารณะ ด้านที่ใช้เป็นทางเข้าและทางออกสำหรับยานพาหนะที่มีความกว้างของถนน ไม่น้อยกว่า 12 เมตร หรือติดเขตถนนส่วนบุคคลด้านที่ใช้เป็นทางเข้าและทางออกสำหรับยานพาหนะที่มีความกว้างของถนนไม่น้อยกว่า 10 เมตร และเก็บน้ำมันไว้ในถังเก็บน้ำมันใต้พื้นดิน

- สถานีบริการน้ำมัน ประเภท ข หมายถึง สถานีบริการน้ำมันที่ให้บริการแก่ยานพาหนะทางบก ซึ่งตั้งอยู่ในพื้นที่ที่ติดเขตถนนสาธารณะด้านที่ใช้เป็นทางเข้าและทางออกสำหรับยานพาหนะ ที่มีความกว้างของถนนไม่น้อยกว่า 12 เมตร หรือติดเขตถนนส่วนบุคคลด้านที่ใช้เป็นทางเข้าและทางออกสำหรับยานพาหนะที่มีความกว้างของถนนน้อยกว่า 10 เมตร และเก็บน้ำมันไว้ในถังเก็บน้ำมันใต้พื้นดิน

- สถานีบริการน้ำมัน ประเภท ค ลักษณะที่สอง หมายถึง สถานีบริการน้ำมันที่ให้บริการแก่ยานพาหนะทางบก ที่เก็บน้ำมันที่มีปริมาณเกิน 10,000 ลิตรขึ้นไป ไว้ในถังเก็บน้ำมันเหนือพื้นดิน และจะเก็บน้ำมันที่มีปริมาณไม่เกิน 5,000 ลิตร ไว้ในถังเก็บน้ำมันใต้พื้นดินอีกด้วยก็ได้ การเก็บน้ำมันไว้ในถังเก็บน้ำมันเหนือพื้นดิน ให้เก็บได้เฉพาะน้ำมันชนิดไวไฟปานกลางหรือชนิดไวไฟน้อยเท่านั้น

- สถานีบริการน้ำมัน ประเภท จ ลักษณะที่สอง หมายถึง สถานีบริการน้ำมันที่เก็บน้ำมันที่มีปริมาณเกิน 10,000 ลิตรขึ้นไป ไว้ในถังเก็บน้ำมันเหนือพื้นดิน ถังเก็บน้ำมันใต้พื้นดิน หรือถังเก็บน้ำมันที่ติดตั้งภายในโปิะเหล็ก เพื่อให้บริการแก่เรือ การเก็บน้ำมันไว้ในถังเก็บน้ำมันเหนือพื้นดินหรือถังเก็บน้ำมันที่ติดตั้งภายในโปิะเหล็ก ให้เก็บได้เฉพาะน้ำมันชนิดไวไฟปานกลางหรือชนิดไวไฟน้อยเท่านั้น

2. ต้องไม่ขัดต่อกฎหมายอื่นที่เกี่ยวข้อง เช่น กฎหมายว่าด้วยการควบคุมอาคาร กฎหมายว่าด้วยการผังเมือง กฎหมายว่าด้วยการส่งเสริมและรักษาคุณภาพสิ่งแวดล้อมแห่งชาติ เป็นต้น

3. แผนผังบริเวณ แบบก่อสร้างและรายการคำนวณ ต้องมีลักษณะเป็นไปตามกฎกระทรวงสถานีบริการน้ำมันเชื้อเพลิง พ.ศ. 2552

### หมายเหตุ :

1. หากเห็นว่าคำขอไม่ถูกต้องหรือยังขาดเอกสารหรือหลักฐานใด และไม่อาจแก้ไข/เพิ่มเติมได้ในขณะนั้น ผู้รับคำขอและผู้ยื่นคำขอจะต้องลงนามบันทึกความบกพร่องและรายการเอกสาร/หลักฐานร่วมกัน พร้อมกำหนดระยะเวลาให้ผู้ยื่นคำขอดำเนินการแก้ไข/เพิ่มเติม หากผู้ยื่นคำขอไม่ดำเนินการแก้ไข/เพิ่มเติมได้ภายในระยะเวลาที่กำหนด ผู้รับคำขอจะดำเนินการคืนคำขอและเอกสารประกอบการพิจารณา

2. พนักงานเจ้าหน้าที่จะยังไม่พิจารณาคำขอและยังไม่นับระยะเวลาดำเนินงานจนกว่าผู้ยื่นคำขอจะดำเนินการแก้ไขคำขอหรือยื่นเอกสารเพิ่มเติมครบถ้วนตามบันทึกความบกพร่องนั้นเรียบร้อยแล้ว

3. ระยะเวลาการให้บริการตามคู่มือเริ่มนับหลังจากเจ้าหน้าที่ผู้รับคำขอได้ตรวจสอบคำขอและรายการเอกสารหลักฐานแล้วเห็นว่ามีความครบถ้วนตามที่ระบุไว้ในคู่มือประชาชน

4. ทั้งนี้ จะมีการแจ้งผลการพิจารณาให้ผู้ยื่นคำขอทราบภายใน 7 วันนับแต่วันที่พิจารณาแล้วเสร็จทางจดหมายอิเล็กทรอนิกส์ (Email) หรือหากประสงค์ให้จัดส่งผลให้ทางไปรษณีย์ โปรดแนบของ จ่าหน้าถึง ตัวท่านเองให้ชัดเจน พร้อมติดแสตมป์สำหรับค่าไปรษณีย์ลงทะเบียนตามอัตราของบริษัท ไปรษณีย์ไทย จำกัดกำหนด

#### ช่องทางการให้บริการ

สถานที่ให้บริการ กองช่าง องค์การบริหารส่วนตำบลคลอง อำเภอสหัส จังหวัดนครศรีธรรมราช 80120 หมายเลขโทรศัพท์ 0-7584-5142/ติดต่อด้วยตนเอง ณ หน่วยงาน	ระยะเวลาเปิดให้บริการ เปิดให้บริการวัน จันทร์ ถึง วันศุกร์ (ยกเว้นวันหยุดที่ทางราชการกำหนด) ตั้งแต่เวลา 08:30 - 16:30 น.
---	--

#### ขั้นตอน ระยะเวลา และส่วนงานที่รับผิดชอบ

ระยะเวลาในการดำเนินการรวม :45 วันทำการ

ลำดับ	ขั้นตอน	ระยะเวลา
1)	การตรวจสอบเอกสาร เจ้าหน้าที่ รับคำขอ และตรวจสอบความถูกต้องของคำขอ และความครบถ้วนของเอกสารตามรายการเอกสารหลักฐานที่กำหนด และส่งเรื่องให้สำนักความปลอดภัยธุรกิจน้ำมัน	1 วันทำการ
2)	การพิจารณา เจ้าหน้าที่ผู้รับผิดชอบ พิจารณา/ตรวจสอบ - เอกสารหลักฐานประกอบคำขอ - ตรวจสอบสถานที่เบื้องต้น - แผนผังโดยสังเขป - แผนผังบริเวณ - แบบก่อสร้าง ระบบความปลอดภัย ระบบควบคุมมลพิษ ระบบท่อน้ำมัน ระบบท่อดับเพลิง ระบบบำบัดน้ำเสียหรือแยกก้นน้ำปนเปื้อนน้ำมัน ระบบอุปกรณ์นิรภัย - แบบระบบไฟฟ้า ระบบป้องกันอันตรายจากฟ้าผ่า - สิ่งปลูกสร้างอื่น แล้วแต่กรณี - รายการคำนวณความมั่นคงแข็งแรงและระบบที่เกี่ยวข้อง	42 วันทำการ
3)	การลงนาม/คณะกรรมการมีมติ ลงนามในหนังสือแจ้งผลการพิจารณา	2 วันทำการ

### รายการเอกสาร หลักฐานประกอบ

ลำดับ	ชื่อเอกสาร จำนวน และรายละเอียดเพิ่มเติม (ถ้ามี)
1)	คำขอรับใบอนุญาตประกอบกิจการ (แบบ ธพ.น. ๑) ฉบับจริง 1 ฉบับ สำเนา 0 ฉบับ หมายเหตุ(ผู้มีอำนาจลงนาม)
2)	บัตรประจำตัวประชาชน ฉบับจริง 0 ฉบับ สำเนา 1 ฉบับ หมายเหตุ(กรณีบุคคลธรรมดา / รับรองสำเนาถูกต้องทุกหน้า)
3)	สำเนาทะเบียนบ้าน ฉบับจริง 0 ฉบับ สำเนา 1 ฉบับ หมายเหตุ(กรณีบุคคลธรรมดา / รับรองสำเนาถูกต้องทุกหน้า)
4)	หนังสือรับรองนิติบุคคล ฉบับจริง 0 ฉบับ สำเนา 1 ฉบับ หมายเหตุ(กรณีนิติบุคคล / ออกให้ไม่เกิน 6 เดือน / รับรองสำเนาถูกต้องทุกหน้า)
5)	หนังสือมอบอำนาจ (ถ้ามี) พร้อมสำเนาบัตรประจำตัวประชาชนของผู้มอบอำนาจและผู้รับมอบอำนาจ ฉบับจริง 1 ชุด สำเนา 0 ชุด หมายเหตุ(พร้อมปิดอากรแสตมป์ตามประมวลรัษฎากร/ รับรองสำเนาถูกต้องเฉพาะบัตรประจำตัวประชาชนทั้งของผู้มอบอำนาจและผู้รับมอบอำนาจ)
6)	สำเนาเอกสารแสดงสิทธิใช้ที่ดิน เช่น โฉนดที่ดิน / น.ส.๓ / น.ส.๓ ก / ส.ค.๑ เป็นต้น ฉบับจริง 0 ชุด สำเนา 1 ชุด หมายเหตุ(รับรองสำเนาถูกต้องทุกหน้า)
7)	สำเนาเอกสารแสดงว่าผู้ขอรับใบอนุญาต มีสิทธิใช้ที่ดิน หรือหนังสือยินยอมให้ใช้ที่ดินหรือหนังสือยินยอมจากหน่วยงานที่มีหน้าที่ดูแลและรับผิดชอบที่ดินดังกล่าว ฉบับจริง 0 ชุด สำเนา 1 ชุด หมายเหตุ(รับรองสำเนาถูกต้องทุกหน้า)

ลำดับ	ชื่อเอกสาร จำนวน และรายละเอียดเพิ่มเติม (ถ้ามี)
8)	<p>สำเนาหนังสือแจ้งการตรวจสอบการใช้ประโยชน์ที่ดินตามกฎหมายว่าด้วยการผังเมือง</p> <p>ฉบับจริง 0 ชุด</p> <p>สำเนา 1 ชุด</p> <p>หมายเหตุ(รับรองสำเนาถูกต้องทุกหน้า)</p>
9)	<p>แผนผังโดยสังเขป แผนผังบริเวณและแบบก่อสร้าง ระบบความปลอดภัย ระบบควบคุมมลพิษ ระบบท่อน้ำมัน ระบบท่อดับเพลิง ระบบบำบัดน้ำเสียหรือแยกน้ำปนเปื้อนน้ำมัน ระบบอุปกรณ์กร๊าย แบบระบบไฟฟ้า ระบบป้องกันอันตรายจากฟ้าผ่าและสิ่งปลุกสร้างอื่น แล้วแต่กรณี</p> <p>ฉบับจริง 3 ชุด</p> <p>สำเนา 0 ชุด</p> <p>หมายเหตุ(วิศวกรผู้ออกแบบลงนามทุกหน้า)</p>
10)	<p>รายการคำนวณความมั่นคงแข็งแรง และระบบที่เกี่ยวข้อง</p> <p>ฉบับจริง 1 ชุด</p> <p>สำเนา 0 ชุด</p> <p>หมายเหตุ(วิศวกรผู้ออกแบบลงนามทุกหน้า)</p>
11)	<p>หนังสือรับรองของวิศวกร พร้อมสำเนาใบอนุญาตประกอบวิชาชีพวิศวกรรมควบคุม</p> <p>ฉบับจริง 1 ชุด</p> <p>สำเนา 0 ชุด</p> <p>หมายเหตุ(รับรองสำเนาถูกต้องที่ใบอนุญาต)</p>
12)	<p>สำเนาหนังสืออนุญาตพร้อมด้วยสำเนาแผนผังที่ได้รับอนุญาตทำทางเชื่อมถนน สาธารณะ หรือทางหลวง หรือถนนส่วนบุคคล หรือสำเนาหนังสืออนุญาตพร้อมด้วยสำเนาแผนผังที่ได้รับอนุญาตทำสิ่งล่วงล้ำลำน้ำ</p> <p>ฉบับจริง 0 ชุด</p> <p>สำเนา 1 ชุด</p> <p>หมายเหตุ(ให้นำมายื่นก่อนพิจารณาออกใบอนุญาต / รับรองสำเนาถูกต้องทุกหน้า)</p>
13)	<p>อื่นๆ (ถ้ามี)</p> <p>ฉบับจริง 0 ชุด</p> <p>สำเนา 0 ชุด</p>

## การออกใบอนุญาตประกอบกิจการสถานีบริการน้ำมัน (ระยะที่ 2 : ขั้นตอนออกใบอนุญาต)

### หลักเกณฑ์ วิธีการ เงื่อนไข (ถ้ามี) ในการยื่นคำขอ และในการพิจารณาอนุญาต

1. การพิจารณาออกใบอนุญาตประกอบกิจการ จะกระทำได้อีกต่อเมื่อผู้ขอรับใบอนุญาตได้ดำเนินการก่อสร้างสถานประกอบการแล้วเสร็จ ถูกต้องตรงตามที่กฎกระทรวงที่เกี่ยวข้องกำหนด มีผลการทดสอบและตรวจสอบถังเก็บน้ำมัน ระบบท่อน้ำมันและอุปกรณ์ ระบบไฟฟ้า ระบบป้องกันอันตรายจากฟ้าผ่า ระบบป้องกันและระงับอัคคีภัยครบถ้วนถูกต้องแล้ว

2. ต้องไม่ขัดต่อกฎหมายอื่นที่เกี่ยวข้อง เช่น กฎหมายว่าด้วยการควบคุมอาคาร กฎหมายว่าด้วยการผังเมือง กฎหมายว่าด้วยการส่งเสริมและรักษาคุณภาพสิ่งแวดล้อมแห่งชาติ เป็นต้น

3. การก่อสร้าง ผลการทดสอบและตรวจสอบด้านความปลอดภัย ต้องมีลักษณะเป็นไปตามกฎกระทรวงสถานีบริการน้ำมันเชื้อเพลิง พ.ศ. 2552

#### หมายเหตุ :

1. หากเห็นว่าคำขอไม่ถูกต้องหรือยังขาดเอกสารหรือหลักฐานใด และไม่อาจแก้ไข/เพิ่มเติมได้ในขณะนั้น ผู้รับคำขอและผู้ยื่นคำขอจะต้องลงนามบันทึกความบกพร่องและรายการเอกสาร/หลักฐานร่วมกัน พร้อมกำหนดระยะเวลาให้ผู้ยื่นคำขอดำเนินการแก้ไข/เพิ่มเติม หากผู้ยื่นคำขอไม่ดำเนินการแก้ไข/เพิ่มเติมได้ภายในระยะเวลาที่กำหนด ผู้รับคำขอจะดำเนินการคืนคำขอและเอกสารประกอบการพิจารณา

2. พนักงานเจ้าหน้าที่จะยังไม่พิจารณาคำขอและยังไม่นับระยะเวลาดำเนินงานจนกว่าผู้ยื่นคำขอจะดำเนินการแก้ไขคำขอหรือยื่นเอกสารเพิ่มเติมครบถ้วนตามบันทึกความบกพร่องนั้นเรียบร้อยแล้ว

3. ความครบถ้วนตามที่ระบุไว้ในคู่มือประชาชน

4. ทั้งนี้ จะมีการแจ้งผลการพิจารณาให้ผู้ยื่นคำขอทราบภายใน 7 วันนับแต่วันที่พิจารณาแล้วเสร็จทางจดหมายอิเล็กทรอนิกส์ (Email) หรือหากประสงค์ให้จัดส่งผลให้ทางไปรษณีย์ โปรดแนบของ จ่าหน้าถึง ตัวท่านเองให้ชัดเจน พร้อมติดแสตมป์สำหรับค่าไปรษณีย์ลงทะเบียนตามอัตราของบริษัท ไปรษณีย์ไทย จำกัดกำหนด

#### ช่องทางการให้บริการ

สถานที่ให้บริการ กองช่าง องค์การบริหารส่วนตำบลฉลอง อำเภอสิชล จังหวัดนครศรีธรรมราช 80120 หมายเลขโทรศัพท์ 0-7584-5142/ติดต่อด้วยตนเอง ณ หน่วยงาน (หมายเหตุ: (การชำระค่าธรรมเนียมเปิดรับเวลา 15.30 น.))	ระยะเวลาเปิดให้บริการ เปิดให้บริการ วัน จันทร์ ถึง วันศุกร์ (ยกเว้นวันหยุด ที่ทางราชการกำหนด) ตั้งแต่เวลา 08:30 - 16:30 น.
--	---

#### ขั้นตอน ระยะเวลา และส่วนงานที่รับผิดชอบ

ระยะเวลาในการดำเนินการรวม :30 วันทำการ

ลำดับ	ขั้นตอน	ระยะเวลา
1)	การตรวจสอบเอกสาร เจ้าหน้าที่ รับหนังสือหรือคำขอ และตรวจสอบความครบถ้วนของเอกสารตามรายการเอกสารหลักฐานที่กำหนด และส่งเรื่องให้สำนักความปลอดภัยธุรกิจน้ำมัน	1 วันทำการ

ลำดับ	ขั้นตอน	ระยะเวลา
2)	<p>การพิจารณา เจ้าหน้าที่ผู้รับผิดชอบ พิจารณา/ตรวจสอบ</p> <ul style="list-style-type: none"> <li>- สถานที่และสิ่งก่อสร้าง</li> <li>- ผลการทดสอบถังเก็บน้ำมัน ระบบท่อน้ำมันและอุปกรณ์ ระบบไฟฟ้า ระบบป้องกันอันตรายจากฟ้าผ่า ระบบป้องกันและระงับอัคคีภัย</li> <li>- เอกสารหลักฐานประกอบ</li> </ul>	27 วันทำการ
3)	<p>การลงนาม/คณะกรรมการมีมติ ลงนามในใบอนุญาต</p>	2 วันทำการ

### รายการเอกสาร หลักฐานประกอบ

ลำดับ	ชื่อเอกสาร จำนวน และรายละเอียดเพิ่มเติม (ถ้ามี)
1)	<p>ผลการทดสอบถังเก็บน้ำมัน ระบบท่อน้ำมันและอุปกรณ์ ระบบไฟฟ้า ระบบป้องกันอันตรายจากฟ้าผ่า ระบบป้องกันและระงับอัคคีภัย</p> <p>ฉบับจริง 1 ชุด สำเนา 0 ชุด</p>
2)	<p>สำเนาหนังสืออนุญาตพร้อมด้วยสำเนาแผนผังที่ได้รับอนุญาตทำทางเชื่อม ถนนสาธารณะ หรือทางหลวง หรือถนนส่วนบุคคล หรือสำเนาหนังสือ อนุญาตพร้อมด้วยสำเนาแผนผังที่ได้รับอนุญาตทำสิ่งล่วงล้ำลำน้ำ</p> <p>ฉบับจริง 0 ชุด สำเนา 1 ชุด</p> <p>หมายเหตุ(รับรองสำเนาถูกต้องทุกหน้า)</p>
3)	<p>สำเนาสัญญาประกันภัยภัยหรือกรมธรรม์ประกันภัยความรับผิดชอบตาม กฎหมายแก่ผู้ได้รับความเสียหายจากภัยอันเกิดจากการประกอบกิจการ ควบคุมประเภทที่ 3</p> <p>ฉบับจริง 0 ชุด สำเนา 1 ชุด</p> <p>หมายเหตุ(รับรองสำเนาถูกต้องทุกหน้า)</p>
4)	<p>อื่นๆ (ถ้ามี)</p> <p>ฉบับจริง 0 ชุด สำเนา 0 ชุด</p>



## การแก้ไขเปลี่ยนแปลงการประกอบกิจการสถานีบริการน้ำมัน (ระยะที่ 2 : ขั้นตอนออกใบอนุญาต)

### หลักเกณฑ์ วิธีการ เงื่อนไข (ถ้ามี) ในการยื่นคำขอ และในการพิจารณาอนุญาต

1. การพิจารณาออกใบอนุญาตแก้ไขเปลี่ยนแปลงการประกอบกิจการ จะกระทำได้ก็ต่อเมื่อผู้ขอรับใบอนุญาตได้ดำเนินการก่อสร้างสถานประกอบการแล้วเสร็จ ถูกต้องตรงตามที่กฎกระทรวงที่เกี่ยวข้องกำหนด มีผลการทดสอบและตรวจสอบถังเก็บน้ำมัน ระบบท่อน้ำมันและอุปกรณ์ ระบบไฟฟ้า ระบบป้องกันอันตรายจากฟ้าผ่า ระบบป้องกันและระงับอัคคีภัยครบถ้วนถูกต้องแล้ว

2. ต้องไม่ขัดต่อกฎหมายอื่นที่เกี่ยวข้อง เช่น กฎหมายว่าด้วยการควบคุมอาคาร กฎหมายว่าด้วยการผังเมือง กฎหมายว่าด้วยการส่งเสริมและรักษาคุณภาพสิ่งแวดล้อมแห่งชาติ เป็นต้น

3. การก่อสร้าง ผลการทดสอบและตรวจสอบด้านความปลอดภัย ต้องมีลักษณะเป็นไปตามกฎกระทรวงสถานีบริการน้ำมันเชื้อเพลิง พ.ศ. 2552

### หมายเหตุ :

1. หากเห็นว่าคำขอไม่ถูกต้องหรือยังขาดเอกสารหรือหลักฐานใด และไม่อาจแก้ไข/เพิ่มเติมได้ในขณะนั้น ผู้รับคำขอและผู้ยื่นคำขอจะต้องลงนามบันทึกความบกพร่องและรายการเอกสาร/หลักฐานร่วมกัน พร้อมกำหนดระยะเวลาให้ผู้ยื่นคำขอดำเนินการแก้ไข/เพิ่มเติม หากผู้ยื่นคำขอไม่ดำเนินการแก้ไข/เพิ่มเติมได้ภายในระยะเวลาที่กำหนด ผู้รับคำขอจะดำเนินการคืนคำขอและเอกสารประกอบการพิจารณา

2. พนักงานเจ้าหน้าที่จะยังไม่พิจารณาคำขอและยังไม่นับระยะเวลาดำเนินงานจนกว่าผู้ยื่นคำขอจะดำเนินการแก้ไขคำขอหรือยื่นเอกสารเพิ่มเติมครบถ้วนตามบันทึกความบกพร่องนั้นเรียบร้อยแล้ว

3. ระยะเวลาการให้บริการตามคู่มือเริ่มนับหลังจากเจ้าหน้าที่ผู้รับคำขอได้ตรวจสอบคำขอและรายการเอกสารหลักฐานแล้วเห็นว่ามีครบถ้วนตามที่ระบุไว้ในคู่มือประชาชน

4. ทั้งนี้ จะมีการแจ้งผลการพิจารณาให้ผู้ยื่นคำขอทราบภายใน 7 วันนับแต่วันที่พิจารณาแล้วเสร็จทางจดหมายอิเล็กทรอนิกส์ (Email) หรือหากประสงค์ให้จัดส่งผลให้ทางไปรษณีย์ โปรดแนบซอง จ่าหน้าถึง ตัวท่านเองให้ชัดเจน พร้อมติดแสตมป์สำหรับค่าไปรษณีย์ลงทะเบียนตามอัตราของบริษัท ไปรษณีย์ไทย จำกัดกำหนด

### ช่องทางการให้บริการ

<p>สถานที่ให้บริการ องค์การบริหารส่วนตำบลฉลอง อำเภอสิชล จังหวัด นครศรีธรรมราช 80120 โทร 0-7584-5142/ติดต่อด้วยตนเอง ณ หน่วยงาน (หมายเหตุ: (การชำระค่าธรรมเนียมปิดรับเวลา 15.30น.))</p>	<p>ระยะเวลาเปิดให้บริการ เปิดให้บริการ วัน จันทร์ ถึง วันศุกร์ (ยกเว้นวันหยุด ที่ทางราชการกำหนด) ตั้งแต่เวลา 08:30 – 16:30 น.</p>
--	---

### ขั้นตอน ระยะเวลา และส่วนงานที่รับผิดชอบ

ระยะเวลาในการดำเนินการรวม :30 วันทำการ

ลำดับ	ขั้นตอน	ระยะเวลา
1)	การตรวจสอบเอกสาร เจ้าหน้าที่ รับหนังสือหรือคำขอ และตรวจสอบความครบถ้วนของ เอกสารตามรายการเอกสารหลักฐานที่กำหนด และส่งเรื่องให้สำนัก ความปลอดภัยธุรกิจน้ำมัน	1 วันทำการ
2)	การพิจารณา เจ้าหน้าที่ผู้รับผิดชอบ พิจารณา/ตรวจสอบ - สถานที่และสิ่งก่อสร้าง - ผลการทดสอบถังเก็บน้ำมัน ระบบท่อน้ำมันและอุปกรณ์ ระบบไฟฟ้า ระบบป้องกันอันตรายจากฟ้าผ่า ระบบป้องกันและระงับอัคคีภัย - เอกสารหลักฐานประกอบ	27 วันทำการ
3)	การลงนาม/คณะกรรมการมีมติ ลงนามในใบอนุญาต	2 วันทำการ

### รายการเอกสาร หลักฐานประกอบ

ลำดับ	ชื่อเอกสาร จำนวน และรายละเอียดเพิ่มเติม (ถ้ามี)
1)	หนังสือนำส่ง ฉบับจริง 1 ชุด สำเนา 0 ชุด หมายเหตุ(ผู้มีอำนาจลงนาม)
2)	ผลการทดสอบถังเก็บน้ำมัน ระบบท่อน้ำมันและอุปกรณ์ ระบบไฟฟ้า และระบบป้องกันอันตรายจากฟ้าผ่า ระบบป้องกันและระงับอัคคีภัย ฉบับจริง 1 ชุด สำเนา 0 ชุด
3)	สำเนาหนังสืออนุญาตพร้อมด้วยสำเนาแผนผังที่ได้รับอนุญาตทำทาง เชื่อมถนนสาธารณะ หรือทางหลวง หรือถนนส่วนบุคคล หรือสำเนา หนังสืออนุญาตพร้อมด้วยสำเนาแผนผังที่ได้รับอนุญาต ทำสิ่งล่วงล้ำ ลำน้ำ ฉบับจริง 0 ชุด สำเนา 1 ชุด หมายเหตุ(รับรองสำเนาถูกต้องทุกหน้า)
4)	อื่นๆ (ถ้ามี) ฉบับจริง 0 ชุด สำเนา 0 ชุด

## การต่ออายุใบอนุญาตประกอบกิจการสถานีบริการน้ำมัน

### หลักเกณฑ์ วิธีการ เงื่อนไข (ถ้ามี) ในการยื่นคำขอ และในการพิจารณาอนุญาต

ใบอนุญาตประกอบกิจการมีอายุถึงวันที่ 31 ธันวาคมของปีนั้น การต่ออายุใบอนุญาตให้ยื่นคำขอตามแบบ จพ.น. ๓ พร้อมเอกสารหลักฐานที่ถูกต้องครบถ้วนภายใน 60 วันก่อนวันที่ใบอนุญาตสิ้นอายุ

#### หมายเหตุ :

1. หากเห็นว่าคำขอไม่ถูกต้องหรือยังขาดเอกสารหรือหลักฐานใด และไม่อาจแก้ไข/เพิ่มเติมได้ในขณะนั้น ผู้รับคำขอและผู้ยื่นคำขอจะต้องลงนามบันทึกความบกพร่องและรายการเอกสาร/หลักฐานร่วมกัน พร้อมกำหนดระยะเวลาให้ผู้ยื่นคำขอดำเนินการแก้ไข/เพิ่มเติม หากผู้ยื่นคำขอไม่ดำเนินการแก้ไข/เพิ่มเติมได้ภายในระยะเวลาที่กำหนด ผู้รับคำขอจะดำเนินการคืนคำขอและเอกสารประกอบการพิจารณา
2. พนักงานเจ้าหน้าที่จะยังไม่พิจารณาคำขอและยังไม่นับระยะเวลาดำเนินงานจนกว่าผู้ยื่นคำขอจะดำเนินการแก้ไขคำขอหรือยื่นเอกสารเพิ่มเติมครบถ้วนตามบันทึกความบกพร่องนั้นเรียบร้อยแล้ว
3. ระยะเวลาการให้บริการตามคู่มือเริ่มนับหลังจากเจ้าหน้าที่ผู้รับคำขอได้ตรวจสอบคำขอและรายการเอกสารหลักฐานแล้วเห็นว่ามีครบถ้วนตามที่ระบุไว้ในคู่มือประชาชน
4. ทั้งนี้ จะมีการแจ้งผลการพิจารณาให้ผู้ยื่นคำขอทราบภายใน 7 วันนับแต่วันที่พิจารณาแล้วเสร็จทางจดหมายอิเล็กทรอนิกส์ (Email) หรือหากประสงค์ให้จัดส่งผลให้ทางไปรษณีย์ โปรดแนบของ จ่าหน้าถึง ตัวท่านเองให้ชัดเจน พร้อมติดแสตมป์สำหรับค่าไปรษณีย์ลงทะเบียนตามอัตราของบริษัท ไปรษณีย์ไทย จำกัดกำหนด

#### ช่องทางการให้บริการ

<p>สถานที่ให้บริการ กองช่าง องค์การบริหารส่วนตำบลฉลอง อำเภอสิชล จังหวัดนครศรีธรรมราช 80120 หมายเลขโทรศัพท์ 0-7584-5142/ติดต่อด้วยตนเอง ณ หน่วยงาน (หมายเหตุ: (การชำระค่าธรรมเนียมปิดรับเวลา 15.30 น.))</p>	<p>ระยะเวลาเปิดให้บริการ เปิดให้บริการ วัน จันทร์ ถึง วันศุกร์ (ยกเว้นวันหยุด ที่ทางราชการกำหนด) ตั้งแต่เวลา 08:30 – 16:30 น.</p>
--	---

#### ขั้นตอน ระยะเวลา และส่วนงานที่รับผิดชอบ

ระยะเวลาในการดำเนินการรวม :45 ถึง 75 วันทำการ

ลำดับ	ขั้นตอน	ระยะเวลา
1)	การตรวจสอบเอกสาร เจ้าหน้าที่ รับคำขอ และตรวจสอบความถูกต้องของคำขอ และความ ครบถ้วนของเอกสารตามรายการเอกสารหลักฐานที่กำหนด และส่ง เรื่องให้สำนักความปลอดภัยธุรกิจน้ำมัน	1 วันทำการ

ลำดับ	ขั้นตอน	ระยะเวลา
2)	การพิจารณา เจ้าหน้าที่ผู้รับผิดชอบพิจารณา/ตรวจสอบ - ผลการตรวจสอบความ ปลอดภัย - เอกสารหลักฐานประกอบ โดยมีระยะเวลาพิจารณา ดังนี้ - กรณียื่นเรื่องในเดือนพฤศจิกายน ใช้ระยะเวลาพิจารณา 42 วัน - กรณี ยื่นเรื่องในเดือนธันวาคม ใช้ระยะเวลาพิจารณา 72 วัน	42 ถึง 72 วันทำการ
3)	การลงนาม/คณะกรรมการมีมติ ลงนามในใบอนุญาต	2 วันทำการ

### รายการเอกสาร หลักฐานประกอบ

ลำดับ	ชื่อเอกสาร จำนวน และรายละเอียดเพิ่มเติม (ถ้ามี)
1)	คำขอต่ออายุใบอนุญาตประกอบกิจการ (แบบ ธพ.น. ๓) ฉบับจริง 1 ฉบับ สำเนา 0 ฉบับ หมายเหตุ(ผู้มีอำนาจลงนาม)
2)	บัตรประจำตัวประชาชน ฉบับจริง 0 ฉบับ สำเนา 1 ฉบับ หมายเหตุ(กรณีบุคคลธรรมดา / รับรองสำเนาถูกต้องทุกหน้า)
3)	สำเนาทะเบียนบ้าน ฉบับจริง 0 ฉบับ สำเนา 1 ฉบับ หมายเหตุ(กรณีบุคคลธรรมดา / รับรองสำเนาถูกต้องทุกหน้า)
4)	หนังสือรับรองนิติบุคคล ฉบับจริง 0 ชุด สำเนา 1 ชุด หมายเหตุ(พร้อมเปิดอาคารแสดมภ์ตามประมวลรัษฎากร/ รับรองสำเนาถูกต้อง เฉพาะบัตรประจำตัวประชาชนทั้งของผู้มอบอำนาจและผู้รับมอบอำนาจ)
5)	สำเนาใบอนุญาตประกอบกิจการ ฉบับจริง 0 ชุด สำเนา 1 ชุด หมายเหตุ(รับรองสำเนาถูกต้องทุกหน้า)
6)	สำเนาสัญญาประกันภัยภัยหรือกรมธรรม์ประกันภัยความรับผิดชอบตาม กฎหมายแก่ผู้ได้รับความเสียหายจากภัยอันเกิดจากการประกอบกิจการควบคุม ประเภทที่ 3 ฉบับจริง 0 ชุด สำเนา 1 ชุด หมายเหตุ(รับรองสำเนาถูกต้องทุกหน้า)
7)	อื่นๆ (ถ้ามี) ฉบับจริง 0 ชุด สำเนา 0 ชุด

## การโอนใบอนุญาตประกอบกิจการสถานีบริการน้ำมัน

### หลักเกณฑ์ วิธีการ เงื่อนไข (ถ้ามี) ในการยื่นคำขอ และในการพิจารณาอนุญาต

หากผู้รับใบอนุญาตประสงค์จะโอนกิจการตามที่ได้รับอนุญาตให้แก่บุคคลอื่น ให้ยื่นคำขอโอนใบอนุญาตตามแบบ ฐพ.น. ๕ พร้อมด้วยเอกสารและหลักฐานที่ถูกต้องครบถ้วน

#### หมายเหตุ :

1. หากเห็นว่าคำขอไม่ถูกต้องหรือยังขาดเอกสารหรือหลักฐานใด และไม่อาจแก้ไข/เพิ่มเติมได้ในขณะนั้น ผู้รับคำขอและผู้ยื่นคำขอจะต้องลงนามบันทึกความบกพร่องและรายการเอกสาร/หลักฐานร่วมกัน พร้อมกำหนดระยะเวลาให้ผู้ยื่นคำขอดำเนินการแก้ไข/เพิ่มเติม หากผู้ยื่นคำขอไม่ดำเนินการแก้ไข/เพิ่มเติมได้ภายในระยะเวลาที่กำหนด ผู้รับคำขอจะดำเนินการคืนคำขอและเอกสารประกอบการพิจารณา
2. พนักงานเจ้าหน้าที่จะยังไม่พิจารณาคำขอและยังไม่นับระยะเวลาดำเนินงานจนกว่าผู้ยื่นคำขอจะดำเนินการแก้ไขคำขอหรือยื่นเอกสารเพิ่มเติมครบถ้วนตามบันทึกความบกพร่องนั้นเรียบร้อยแล้ว
3. ระยะเวลาการให้บริการตามคู่มือเริ่มนับหลังจากเจ้าหน้าที่ผู้รับคำขอได้ตรวจสอบคำขอและรายการเอกสารหลักฐานแล้วเห็นว่ามีความครบถ้วนตามที่ระบุไว้ในคู่มือประชาชน
4. ทั้งนี้ จะมีการแจ้งผลการพิจารณาให้ผู้ยื่นคำขอทราบภายใน 7 วันนับแต่วันที่พิจารณาแล้วเสร็จทางจดหมายอิเล็กทรอนิกส์ (Email) หรือหากประสงค์ให้จัดส่งผลให้ทางไปรษณีย์ โปรดแนบของ จ่าหน้าถึง ตัวท่านเองให้ชัดเจน พร้อมติดแสตมป์สำหรับค่าไปรษณีย์ลงทะเบียนตามอัตราของบริษัท ไปรษณีย์ไทย จำกัดกำหนด

#### ช่องทางการให้บริการ

<p>สถานที่ให้บริการ องค์การบริหารส่วนตำบลคลอง อำเภอสีชล จังหวัดนครศรีธรรมราช โทร 0-7584-5142/ติดต่อด้วยตนเอง ณ หน่วยงาน (หมายเหตุ: (การชำระค่าธรรมเนียมเปิดรับเวลา 15.30 น.))</p>	<p>ระยะเวลาเปิดให้บริการ เปิดให้บริการ ทุกวัน จันทร์ ถึง วันศุกร์ (ยกเว้นวันหยุด ที่ทางราชการกำหนด) ตั้งแต่เวลา 08:30 – 16:30 น. (มีพักเที่ยง)</p>
---	--

#### ขั้นตอน ระยะเวลา และส่วนงานที่รับผิดชอบ

ระยะเวลาในการดำเนินการรวม :30 วันทำการ

ลำดับ	ขั้นตอน	ระยะเวลา
1)	การตรวจสอบเอกสาร เจ้าหน้าที่ รับคำขอ และตรวจสอบความครบถ้วนของเอกสารตาม รายการเอกสารหลักฐาน ที่กำหนด และส่งเรื่องให้สำนักความ ปลอดภัยธุรกิจน้ำมัน	1 วันทำการ
2)	การพิจารณา เจ้าหน้าที่ผู้รับผิดชอบ พิจารณา/ตรวจสอบเอกสารหลักฐานประกอบ	27 วันทำการ
3)	การลงนาม/คณะกรรมการมีมติ ลงนามในใบอนุญาต	2 วันทำการ

### รายการเอกสาร หลักฐานประกอบ

ลำดับ	ชื่อเอกสาร จำนวน และรายละเอียดเพิ่มเติม (ถ้ามี)
1)	คำขอโอนใบอนุญาตประกอบกิจการ (แบบ ธพ.น.๕) ฉบับจริง 1 ฉบับ สำเนา 0 ฉบับ หมายเหตุ(ผู้มีอำนาจลงนาม)
2)	บัตรประจำตัวประชาชน ฉบับจริง 0 ฉบับ สำเนา 1 ฉบับ หมายเหตุ(กรณีบุคคลธรรมดา / รับรองสำเนาถูกต้องทุกหน้า)
3)	สำเนาทะเบียนบ้าน ฉบับจริง 0 ฉบับ สำเนา 1 ฉบับ หมายเหตุ(กรณีบุคคลธรรมดา / รับรองสำเนาถูกต้องทุกหน้า)
4)	หนังสือรับรองนิติบุคคล ฉบับจริง 1 ชุด สำเนา 0 ชุด หมายเหตุ(กรณีนิติบุคคล / ออกให้ไม่เกิน 6 เดือน / รับรองสำเนาถูกต้องทุกหน้า)
5)	หนังสือมอบอำนาจ (ถ้ามี) พร้อมสำเนาบัตรประจำตัวประชาชนของผู้มอบอำนาจและผู้รับมอบอำนาจ ฉบับจริง 1 ชุด สำเนา 0 ชุด หมายเหตุ(พร้อมปิดอากรแสตมป์ตามประมวลรัษฎากร / รับรองสำเนาถูกต้องเฉพาะบัตรประจำตัวประชาชนทั้งของผู้มอบอำนาจและผู้รับมอบอำนาจ)
6)	สำเนาเอกสารแสดงสิทธิใช้ที่ดินของผู้รับโอนใบอนุญาต ฉบับจริง 0 ชุด สำเนา 1 ชุด หมายเหตุ(รับรองสำเนาถูกต้องทุกหน้า)
7)	สำเนาใบอนุญาตประกอบกิจการ (เดิม) ฉบับจริง 0 ชุด สำเนา 1 ชุด หมายเหตุ(รับรองสำเนาถูกต้องทุกหน้า)
8)	สำเนาสัญญาประกันภัยภัยหรือกรมธรรม์ประกันภัยความรับผิดชอบตามกฎหมายแก่ผู้ได้รับความเสียหายจากภัยอันเกิดจากการประกอบกิจการควบคุมประเภทที่ 3 ฉบับจริง 0 ชุด สำเนา 1 ชุด หมายเหตุ(รับรองสำเนาถูกต้องทุกหน้า)
9)	อื่นๆ (ถ้ามี) ฉบับจริง 0 ชุด สำเนา 0 ชุด

